

Informe N° 4

Diciembre, 2014

La población en situación de calle
en la Ciudad de Buenos Aires.

Una aproximación cuantitativa y de registro visual

CITRADIS

Centro de Investigación en Trabajo, Distribución y Sociedad



Informe N° 4

Publicación del Centro de Investigación en Trabajo,
Distribución y Sociedad
ISSN 2250-4605

- 1a ed. -

Ciudad Autónoma de Buenos Aires, 2014.

Informe N° 4

“La población en situación de calle en la Ciudad de Buenos Aires. Una aproximación
cuantitativa y de registro visual”

**Publicación del Centro Investigación en
Trabajo, Distribución y Sociedad**

Director

Fernando Groisman

Av. Córdoba 2.122 (C1120AAQ)

www.citradis.com.ar

CITRADIS

Centro de Investigación en Trabajo, Distribución y Sociedad



Presentación

Las personas “en situación de calle” (es decir, quienes no poseen un techo que los albergue y pernoctan en paradores, hogares de tránsito y/o la vía pública) han padecido una amplia gama de adversidades que los arrastraron a la más visible de las formas de exclusión social.

Este informe pretende contribuir a su “visibilización” a partir de dos contribuciones: una aproximación cuantitativa y un registro visual.

A través de la divulgación de este estudio se espera promover e incentivar la movilización de nuevos recursos para el fortalecimiento de las políticas públicas, privadas y del tercer sector con miras a la disminución de esta problemática.

1. La aproximación cuantitativa. Algunos antecedentes de conteos.

La información disponible relacionada a conteos de personas en situación de calle para el caso de la Ciudad de Buenos Aires, es escasa y discontinuada.

De acuerdo a la indagación realizada por CITRADIS, los datos oficiales informan¹ lo siguiente:

- 1997: **1.389**²
Personas en la vía pública (967), en lugares de difícil acceso³ (90) y en instituciones de caridad (332)
- 1998: **629**⁴
Personas en la vía pública -sin contabilizar a quienes se encuentran en instituciones ni en lugares de difícil acceso-
- 2000: **1.103**⁵
Personas en la vía pública (705) y en instituciones de caridad (398)
- 2001: **309**⁶
Estimación del censo nacional según tipo de vivienda “en la calle”
- 2002: **1.124**⁷
Personas en la vía pública
- 2007: **1.827**
Adultos (1.029)⁸ y niños/adolescentes (798)⁹
- 2008: **516**¹⁰
Personas (adultos y niños) alojados en hogares de tránsito y paradores nocturnos del Gobierno de la Ciudad de Buenos Aires

¹ Para los conteos de los años 1997, 1998, 2000 y 2007, la definición de sin techo refirió a quienes pernoctan en lugares públicos o privados sin vivienda y a quienes lo hacen en instituciones temporales.

² (GCBA, 1999)

³ Lugares a los que arribó la Policía Federal, por la dificultad de acceder

⁴ (GCBA, 1999)

⁵ (GCBA, 2003)

⁶ Censo de Población 2001. “Tipo de vivienda” (Indec, 2001)

⁷ (GCBA, 2003)

⁸ (GCBA, 2008a)

⁹ El universo de estudio se centralizó en niños, niñas y adolescentes de hasta 18 años, que se hallaran pernoctando, transitando y/o realizando actividades de subsistencia tanto en calle como en lugares públicos (GCBA, 2007).

¹⁰ (GCBA, 2008b)

Por otro lado, existen algunas publicaciones que abordan la problemática y citan información oficial que en la actualidad no se encuentra disponible. En los mismos, se menciona la existencia de 1.103 personas en situación de calle en el año 2002 sin contabilizar los paradores nocturnos¹¹; 890 y 793 en los años 2005 y 2006 respectivamente -sin contabilizar a niños, ni residentes de paradores nocturnos¹²-; 1.356 y 1.287 adultos en los años 2009 y 2010 respectivamente¹³; y 812 adultos y 64 niños (que se encontraban con sus padres) en 2011¹⁴.

Complementariamente, para el año 2009, la organización no gubernamental “médicos del mundo” informó que en la Ciudad de Buenos Aires residían cerca de 1.153 personas en hogares/paradores de tránsito (Médicos del Mundo, 2009).

Como se puede apreciar, existen algunas inconsistencias y debilidades entre los datos disponibles en particular en relación a los segmentos que se incluyen en cada conteo como ser la inclusión o no de niños. Adicionalmente, para los años 2012 y 2013 no se dispone de información.

Según la Ley N° 3.706 denominada “Protección y garantía integral de los derechos de las personas en situación de calle y en riesgo a la situación de calle”, aprobada en 2010 y reglamentada parcialmente en 2013 -Decreto N° 310- por la Legislatura de la Ciudad Autónoma de Buenos Aires, es deber del Estado de la Ciudad Autónoma de Buenos Aires garantizar entre otros derechos, “la realización de un relevamiento anual de las personas

en situación de calle o en riesgo a la situación de calle con información desagregada que posibilite un diagnóstico y fijar políticas puntuales para los distintos subgrupos. Se promoverá la elaboración del diagnóstico con la participación de expertos en la materia, organizaciones no gubernamentales y organizaciones de la sociedad civil integradas o no por personas en situación de calle o en riesgo a la situación de calle”. Sin embargo, esta información resulta, como se mencionara anteriormente, difusa y de difícil acceso para la población en la actualidad.

2. Caracterización sociodemográfica.

En esta sección se destacan algunos rasgos comunes a los colectivos poblaciones que transitan un período de situación de calle. Esta caracterización se nutre de diversas fuentes de información que abordan la problemática en el ámbito local (GCBA, 2007), (GCBA, 2008a), (GCBA, 2008b), (Médicos del Mundo, 2009), (Hirsch, C. y Lasic, S. , 2011), (Groisman, F. y Sconfienza, M. E. , 2013), (Rosa, P. C., 2013), (Rojas Pedemonte, N. , 2007) y del relevamiento realizado por CITRADIS 2014.

En la Ciudad de Buenos Aires, la mayoría de la población que se encuentra en situación de calle -independientemente de habitar momentáneamente en algún dispositivo habitacional temporario (hogar/parador)-, pasa parte del día o toda la jornada en la calle. Este grupo

¹¹ (Rosa, P. C., 2013) y (La Nación, 2005)

¹² (La Nación, 2006)

¹³ (La Nación, 2011)

¹⁴ (Clarín, 2011), (La Nación, 2012a) (La Nación, 2012b) y (Página 12, 2012)

poblacional se compone en términos sociodemográficos mayoritariamente de hombres, en general mayores de 40 años, aunque resulta significativa la presencia de niños y adolescentes.

Es posible identificar situaciones en las cuales las personas declaran haber decidido habitar la calle y no en un dispositivo de pernocte. Ello, en general obedece a la necesidad de subsistencia. En efecto, téngase en cuenta que los hogares y paradores tienden a tener horarios de ingreso y egreso estrictos. En general estos horarios rígidos impiden que quienes se encuentran ante la necesidad de subsistir mediante el cartoneo o la búsqueda de insumos para alimentarse en la basura, desarrollen estas actividades. Justamente, para dedicarse a ellas es preciso destinar el horario de la noche cuando los comercios y oficinas cierran y desechan sus residuos.

En relación al nivel educativo, predominan el secundario incompleto

-no obstante una porción no despreciable finalizó el ciclo medio- y una parte ha iniciado y en ciertos casos finalizado estudios universitarios o terciarios¹⁵.

El principal motivo que los ha empujado a esta situación gira en torno a la imposibilidad de pagar un alojamiento -que generalmente también es precario (más de un 15% de la población de la Ciudad habita en viviendas precarias)¹⁶- consecuencia de la pérdida/inestabilidad del empleo¹⁷ esto a su vez en ocasiones se relaciona al padecimiento de enfermedades; desalojos; y/o conflictos familiares. Al mismo tiempo, una de las características más habituales de la población radica en la carencia/escasez de vínculos, redes de contención. La mayor parte de quienes habita la calle, se encuentran solos con una frecuencia de comunicación muy esporádica con sus familiares.

¹⁵ Según los datos obtenidos de un relevamiento realizado a 190 varones residentes de hogares y paradores de la Ciudad de Buenos Aires en 2010-2011, el 62% tienen nivel educativo hasta secundario incompleto; 14%, secundario completo; 16%, terciario o universitario incompleto, y 8%, universitario o terciario completo (Groisman, F. y Sconfienza, M. E. , 2013). Por su parte los datos del Gobierno de la Ciudad de Buenos Aires indican que el 72,3% de las 516 personas relevadas en 2008 que se encontraban en estos dispositivos tenían hasta secundario incompleto, 14,3% secundario completo; 8% universitario o terciario incompleto y 5,4% universitario o terciario completo (GCBA, 2008b). Adicionalmente, la organización Médicos del Mundo a partir de pacientes atendidos que sobreviven en la calle, contabilizó una población de 75% de personas con nivel de hasta secundario incompleto; 13,7% secundario completo; 6% terciario/universitario incompleto; y 5%

terciario/universitario completo (Médicos del Mundo, 2009).

¹⁶ Del total de las viviendas censadas en el año 2010, el 16,7% de los habitantes de la Ciudad se encuentran en condiciones habitacionales deficitarias. Estas viviendas se componen de casas que no tienen ninguna de las siguientes características: provisión de agua por cañería dentro de la vivienda; retrete con descarga de agua; piso de tierra u otro material precario, pero si presentan condiciones de hacinamiento, 16,8%; que presentan al menos una de las características mencionadas y condiciones de hacinamiento, 6,6%; departamentos en condiciones de hacinamiento, 40,6%; casillas, 1,6%; ranchos, 0,5%; piezas en inquilinato, 17,9%; piezas en hotel, 14,2%; locales no construidos para habitación, 1,7%; y vivienda móvil -0,1% (Di Virgilio, M. M. y Rodríguez, M. C., 2013).

¹⁷ "(...) casi la mitad de los consultados señalaban a la pérdida del trabajo como la razón por la cual se encuentran viviendo en la calle (...)" (GCBA, 1999, pág. 35)

Además de los conocidos peligros de la calle vinculados en particular a robos y hechos de violencia, quienes habitan en la calle se encuentran expuestos a problemáticas que merecen atención y muchas veces no se hacen visibles para el resto de la sociedad. Es el caso de la logística asociada al traslado de sus pertenencias¹⁸ o la búsqueda del espacio adecuado donde poder habitar. Los asentamientos precarios en la calle generalmente se encuentran en sitios estratégicos como lugares debajo de la autopista que les permitan armar, organizar y proteger sus pertenencias de las lluvias.

Se trata de personas excluidas del mercado laboral que sólo eventualmente logran realizar alguna labor esporádica. En efecto, si cuentan con un trabajo se trata de empleos precarios asociados a la situación de calle, básicamente recolección de desechos y/o mendicidad¹⁹. La dinámica que se puede observar en la ciudad, es que a medida que cierran los locales comerciales se desconcentra la gente que trabaja en la zona y se concentran quienes trabajan o buscan la subsistencia material y alimenticia a partir de los residuos. Por ese motivo, tanto en el caso de niños, jóvenes como de adultos, las zonas de la Ciudad que más frecuentan

se centralizan en los barrios con mayor concentración de gente durante el día:

- Centro: Montserrat, San Nicolás y Balvanera
- Zona Norte: Recoleta, Retiro
- Zona Sur: Constitución, Barracas y San Telmo.

Esto favorece la posibilidad de “pedir ayudas económicas”, reciclar desperdicios y disponer de insumos para alimentarse.

Cabe mencionar que resulta importante destacar la incidencia que tienen las redes de contactos para acceder a un puesto de trabajo en Argentina. El contexto local enfrenta un déficit de largo plazo en la creación de empleos de buena calidad y además, de ser escasos, prima -en particular en los puestos que requieren baja calificación- la lógica de la “empleabilidad por medio de contactos”. En este sentido, el aislamiento residencial y social opera como un condicionante para el acceso a información relacionada con la demanda de empleo ya que como se mencionó, las redes de contacto son escasas para estos segmentos de población.

La situación de calle conlleva elevados niveles de deterioro de la salud física, intelectual y de autoestima²⁰.

¹⁸ “(...) las personas comienzan a desarrollar distintas tácticas que les permitan responder a las condiciones actuales: cargar con cada una de sus pertenencias, trasladarse de un lugar a otro, proveerse de materiales y construir estructuras espontáneas a través de distintas técnicas, etc.” (Palleres, G., 2012, pág. 174). “When you’re literally homeless, you’re like a turtle that carries everything on his or her back. Which can be problematic if you’re walking long distances or trying to work. There’s always the danger of things being lost, stolen, or thrown away by police officers” fragmento de entrevista realizada a Michael Stoops, director

de National Coalition for the homeless. Disponible en: <http://www.citylab.com/>

¹⁹ Según Kaztman (2001) el aislamiento social se constituye a su vez en un obstáculo para incorporar los activos que le posibilitarían a los excluidos mejorar sus condiciones de vida.

²⁰ “(...) disminuidos en sus habilidades funcionales y sociales, presentan una profunda erosión de sus redes primarias y bajísimos niveles de asociatividad. Con esto, por cierto, se manifiesta el escaso capital social del cual

La recuperación de residuos conlleva una estigmatización física en la cual las personas asocian la suciedad, el olor desagradables provenientes de los desperdicios (Vergara, G., 2009)

En el caso de los adultos, la mayor parte posee conocimiento de algún oficio. Entre los principales, se encuentran:

- Servicios ligados a las actividades de refacción/construcción -electricista, albañil, pintor, gasista, plomero, etc.-
- Trabajo en la vía pública -limpia vidrios, cuida coches, volanteros, cartoneros, etc.-
- Venta ambulante
- Empleo de comercio
- Choferes;
- Seguridad/vigilancia; y,
- Servicio de auxiliar en casas particulares - para el caso de las mujeres-

En relación al universo compuesto exclusivamente por niños y adolescentes, según un relevamiento de la Ciudad de Buenos Aires (2007), 62% de quienes se encuentran en la calle son adolescentes cuyas edades oscilan entre 13 y 17; en el momento del relevamiento 36% se encontraban con un adulto familiar; 33% con pares y 22% solos. En este segmento las actividades de subsistencia más frecuentes se centran en el cartoneo y pedir limosna. El primer caso se da predominantemente en quienes están en compañía de algún adulto -familiar o no- y el segundo, en los casos de ranchadas con pares.

disponen. Su participación social se remitiría a la asistencia a iglesias o templos, así como al acceso a medios de comunicación y una disminuida presencia de amigos. A pesar de la fuerte presencia en organizaciones de beneficencia y espacios religiosos, estas personas experimentarían un considerable detrimento de su potencial asociativo y los lazos de confianza con sus pares. Aunque

3. Metodología

a. Conteo de personas en situación de calle.

El relevamiento de campo realizado por CITRADIS se llevó a cabo la noche del 4 de junio de 2014 en el horario de 18 a 20hs. La franja horaria elegida obedeció a que la mayoría de los hogares y paradores de tránsito de la Ciudad reciben a sus residentes en el horario de las 18hs. De este modo se buscó evitar la duplicación del conteo para aquellas personas que residen en estos dispositivos.

La temperatura en el momento del conteo osciló en torno a los 13°C. El trabajo fue realizado por miembros de CITRADIS y voluntarios -en su mayoría estudiantes universitarios (en algunos casos graduados) de las carreras de economía mayoritariamente, sociología, derecho y ciencia política-. El grupo de trabajo se conformó por un total de 20 personas capacitadas e informadas acerca de la dinámica del relevamiento.

En total se recorrieron 1.824 aceras (véase Gráfico 1) -3,7% del total de la Ciudad de Buenos Aires²¹-La técnica de recolección consistió en una registro visual con un formulario para completar (véase anexo).

pueden compartir diariamente un espacio con cientos de personas en su misma situación, estas personas experimentarían una suerte de "enclaustramiento individual" (Rojas Pedemonte, N., 2007, pág. 10)

²¹ En la Ciudad de Buenos Aires hay un total de 12.255 manzanas (GCBA, 2011)

Gráfico 1. Aceras recorridas en el relevamiento (04/06/2014)



Fuente: CITRADIS

Resultados

En total se contabilizaron **694** personas en situación de calle. De las cuales 72% -498 personas- fueron varones. La composición según edades mostró que 7,5% eran niños menores de 10 años, 5,9% niños y adolescentes de entre 10 y 17 años, 32,1% jóvenes de entre 18 y 29 años, 51,3% adultos en edades centrales de 30 a 59 años y 3,2% adultos mayores de 60 años²².

Las actividades que se encontraban desarrollando las personas observadas se distribuyeron de la siguiente forma²³:

- Cartoneo-búsqueda residuos: 46,8%
- Limpiavidrios/malabaristas: 2,6%
- Trapito/cuidacoches: 2,5%
- Situación de calle/limosneo: 48,1%

²² Téngase en cuenta que se trata de aproximaciones realizadas por los observadores, ya que el registro fue visual.

²³ En el caso de los bebés se declara la actividad del grupo familiar o el adulto con quien se encontraba.

b. Censo de personas alojadas en paradores nocturnos y hogares de tránsito

En forma complementaria, en la misma semana en la cual se realizó el relevamiento, CITRADIS efectuó consultas en 15 hogares de tránsito y paradores de la Ciudad para consultar la cantidad de residentes promedio.

Resultados

En total los dispositivos alojan a un total de 1.111 personas -187 mujeres y niños, 794 hombres y 130 personas que confirman una familia (sin distinción de género y edad). Ver Tabla 1.

Tabla 1. Distribución de personas alojadas en dispositivos (02 al 06 de junio de 2014)

Categoría	Hombres	Mujeres y niños	Familias	Nombre	Dependencia
Parador		92		Azucena Villaflor	GCBA
Hogar		25		Hogar 26 de Julio	GCBA
Hogar	15			Forchieri	Ej. de Salvación
Hogar	11			La Esperanza	Ej. de Salvación
Hogar	120			Hogar Monteagudo	GCBA
Hogar	120			San Francisco de Asís / S. M. de Porres	Cáritas
Hogar	60			Año Santo	Cáritas
Hogar	65			El Refugio	Ej. de Salvación
Hogar		70		El Amparo y Betania	Ej. de Salvación
Parador	150			Retiro	GCBA
Hogar	22			Mons. Albisetti	Cáritas
Hogar	100			Felix Lora	GCBA
Parador	85			Bepo Ghezzi	GCBA
Hogar	46			San José	Cáritas
Parador			130	Centro de noche Costanera	GCBA

Fuente: CITRADIS

4. Estimación cuantitativa

El procedimiento para estimar el número de personas en situación de calle fue dividir el número de personas observadas por las aceras recorridas. Luego se multiplicó ese valor por el total de aceras de la ciudad de Buenos Aires.

Este último cómputo se corrigió por un factor de ajuste con el propósito de aproximar la cantidad de aceras que en la ciudad de Buenos Aires serían similares a las recorridas en el operativo.

El supuesto utilizado fue que cada acera recorrida en el estudio de campo equivale a 1,25 aceras similares (3,72*1,25).

$$M = (N*N') * (m/n)$$

Donde M es el total de personas sin hogar estimado para el conjunto de aceras recorridas, N el número total de aceras, N' el factor de ajuste, n el número de aceras recorridas y m es el número de personas sin hogar observadas.

$$412 = (49000*0,046) * \\ (334/1824)$$

De ello se desprende que 1.883 personas se encontraban en una situación asimilable a la de "en calle" - contemplando a quienes se encontraban en situación de cartoneo, revolviendo basura, limpiando vidrios de automóviles, realizando malabares, cuidando coches, pidiendo limosna, en hogares de tránsito o paradores nocturnos o simplemente estando en la calle.

Si a este grupo se le resta quienes se encuentran realizando labores de cartoneo la cifra es de 1.471.

Para tener un panorama más completo de la problemática, cabe destacar que quienes se encuentran en situación de calle, en ocasiones alternan sus estadías con períodos en paradores y hogares de la Ciudad de Buenos Aires pero también en viviendas de familiares, amigos o conocidos. Por lo tanto, es preciso considerar que la población que atraviesa por períodos de residencia en la calle es algo mayor la que surge de estimaciones en un momento determinado.

5. Comentario final

El total de personas en situación de calle en la Ciudad de Buenos Aires se ubicaría algo por encima de 1.880 personas.

La problemática de la residencia en la calle, como se deriva de la descripción aquí expuesta, es compleja y multifacética. Si bien existen diversos niveles de "gravedad", todos ellos conforman un núcleo de población que cabe incluir dentro de una estrategia de contención y protección social que excede la cuestión del déficit habitacional.

6. Registro fotográfico

DUERMIENDO EN LA CALLE:



Adulto mayor preparando el espacio para pasar la noche con cartones
(esquina de una entidad bancaria)



Adulto durmiendo con sus pertenencias (cajero automático)



Adulto durmiendo con sus pertenencias como almohada



Adulto durmiendo en la vereda



Adulta durmiendo en la vereda



Adulto durmiendo en un colchón sobre la vereda



Dos adultos durmiendo en la vereda con sus pertenencias

VIVIR DE LA CARIDAD:



Adulto viviendo con sus pertenencias en la calle



Grupo de personas en situación de calle



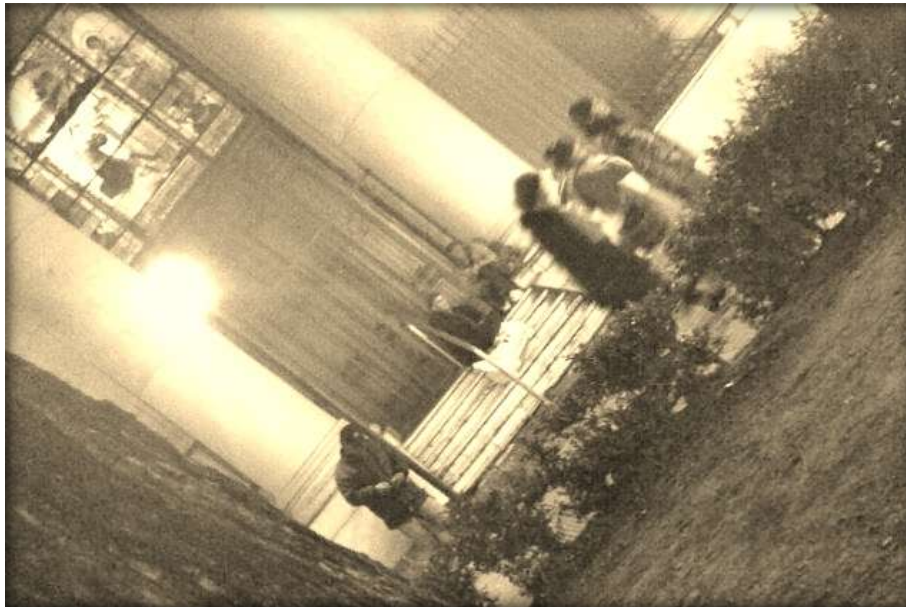
Grupo de personas en situación de calle



**Adulto descansando con sus pertenencias
(mesa desocupada en la vereda de un bar)**



Adulta en las escalinatas de una iglesia



Jóvenes aguardando la cena



Adulta acobijada por el frío



Plaza



Joven pidiendo limosna



Anciana pidiendo limosna



Anciano con sus pertenencias



Niña y su madre



Adulta pidiendo limosna



Anciano cargando sus pertenencias



Familia
(escalinatas de una iglesia)

VIVIENDO EN LA CALLE:











EL TRABAJO DE REVOLVER BASURA:



















Anexo

Relevamiento de personas en situación de calle:

Miércoles 04 de junio de 2014, 18 a 20hs

Relevamiento a cargo de:

Nombre:

Apellido:

Teléfono:

Mail:

Barrio	Calle	Altura	Sexo		Franja etaria								Situación*
			M	F	-5	5	10	18	30	40	50	+	
						09	17	29	39	49	59	60	

*Situación:

- C (Situación de calle: gente pidiendo, durmiendo, revolviendo basura)
- L (Limpiavidrios, malabaristas, etc.)
- TC (Trabajo de Cartonero)
- T (Trapito/Cuidacoche)

Observaciones -obligatorio- (referidas a su experiencia en el momento del relevamiento, percepciones, etc.)

.....



7. Bibliografía

- Clarín. (2011). Según el Gobierno porteño hay 876 personas que viven en la calle. *Dario Clarín*, Disponible en: http://www.clarin.com/ciudades/Gobierno-porteno-personas-viven-calle_0_617938286.html.
- Decreto 310, Legislatura de la Ciudad Autónoma de Buenos Aires (Disponible en: <http://www.cedom.gov.ar/es/legislacion/normas/leyes/anexos/drl3706.html> 2013).
- Di Virgilio, M. M. y Rodríguez, M. C. (2013). Buenos Aires, una ciudad sin techo. *Voces en el Fénix*, 98-104.
- GCBA. (1999). Los que durmen en la calle. Un abordaje de la indigencia extrema en la Ciudad de Buenos Aires. *Calcagno, L. Centro de documentaciones en políticas sociales. N° 19. Subsecretaría de Promoción y Desarrollo Comunitario, Secretaría de Promoción Social del GCBA.*
- GCBA. (2003). Personas sin techo. Algunas consideraciones psicológicas premilinares en el abordaje del trabajo de calle. *Centro de documentación en políticas sociales. N° 28. Secretaría de Desarrollo Social GCBA.*, Disponible en: http://www.buenosaires.gob.ar/areas/des_social/documentos/documentos/28.pdf.
- GCBA. (2007). Censo niños, niñas y adolescentes en las calles de la Ciudad de Buenos Aires. Informe técnico. *Dirección General de niñez y adolescencia. Ministerio de Desarrollo Social del Gobierno de la Ciudad de Buenos Aires*, Disponible en: http://estatico.buenosaires.gov.ar/areas/des_social/niniez_adolescencia/pdf/censo_informe_tecnico.pdf.
- GCBA. (2008a). Asistencia a personas en situación de calle. *SEC Informa. Sistema estadístico de la Ciudad. Gobierno de la Ciudad de Buenos Aires*, Disponible en: http://www.estadistica.buenosaires.gob.ar/areas/hacienda/sis_estadistico/sec_junio_20081.pdf.
- GCBA. (2008b). Encuesta a personas sin hogar alojadas en Hogares de Tránsito y Paradores Nocturnos. *Dirección general de atención inmediata, Ministerio de Desarrollo Social del Gobierno de la Ciudad de Buenos Aires*, Disponible en: http://estatico.buenosaires.gov.ar/areas/des_social/eph_atencion_inmediata2.pdf.
- GCBA. (2011). Informe anual ambiental.
- Groisman, F. y Sconfienza, M. E. . (2013). Indigentes urbanos: entre la estigmatización y la exclusión social en la ciudad de Buenos Aires. *Revista de Estudios Sociales*, 92-106.
- Hirsch, C. y Lasic, S. . (2011). ¿Qué respuesta se le da a las personas que viven en la calle? . *IV Encuentro Internacional de Políticas Públicas y Trabajo Social.*
- Indec. (2001). Censo 2001 (Características de las viviendas). Disponible en: <http://200.51.91.245/argbin/RpWebEngine.exe/PortalAction?&MODE=MAIN&BASE=CPV2001ARG&MAIN=WebServerMain.inl>.
- Kaztman, R. (2001). Seducidos y abandonados. El aislamiento social de los pobres urbanos. . *Revista de la Cepal* 76.
- La Nación. (2005). Hay 1103 personas que viven en situación de calle. *Diario La Nación*, Disponible en: <http://www.lanacion.com.ar/760226-hay-1103-personas-que-viven-en-situacion-de-calle>.
- La Nación. (2006). Casi 800 personas viven en la calle. *Diario La Nación*, Disponible en: <http://www.lanacion.com.ar/860818-casi-800-personas-viven-en-la-calle>.
- La Nación. (2011). Personas en situación de calle. *Diario La Nación*, Disponible en: <http://www.lanacion.com.ar/1355254-personas-en-situacion-de-calle>.
- La Nación. (2012a). Hay menos gente sin techo, según la Ciudad. *Diario La Nación*, Disponible en: <http://www.lanacion.com.ar/1457712-hay-menos-gente-sin-techo-segun-la-ciudad>.
- La Nación. (2012b). Vivir en la calle, un drama que crece. *Diario La Nación*, Disponible en: <http://www.lanacion.com.ar/1461752-vivir-en-la-calle-un-drama-que-crece>.
- Ley 3.706, Legislatura de la Ciudad Autónoma de Buenos Aires (Disponible en: <http://www.cedom.gov.ar/es/legislacion/normas/leyes/ley3706.html> 2010).

Médicos del Mundo. (2009). Informe 2009. Salud en la Calle en Ciudad de Buenos Aires. Disponible en: <http://www.mdm.org.ar/informes/17/Informe-Salud-en-la-Calle-2007-2009-MDM.pdf>.

Página 12. (2012). Un servicio menos para gente e la calle. *Diario Página 12*, Disponible en: <http://www.pagina12.com.ar/diario/sociedad/3-204225-2012-09-26.html>.

Palleres, G. (2012). Derecho a la ciudad: personas sin hogar en la ciudad de Buenos Aires. *Clacso*.

Rojas Pedemonte, N. (2007). Más allá de las carencias. Tioplogías de personas en situación de calle. *Documento de trabajo. Hogar de Cristo. Chile*.

Rosa, P. C. (2013). ¿Cuántos son, quiénes son los habitantes de la calle? Acercamientos a las cifras. *Trabajo Social N° 21. Santiago del Estero*.

Vergara, G. (2009). Conflicto y emociones. Un retrato de la vergüenza en Simmel, Elías y Giddens como excusa para interpretar prácticas e contextos de expulsión. . en *Cuerpos, subjetividades y conflictos: hacia una sociología*, Figari, C. y Escribano A. CICCUS, Buenos Aires.