

Aplicación de los Índices Encadenados

al empalme de series

Argentina 1950 – 2015¹

Universidad de Buenos Aires.

Facultad de Ciencias Económicas

Programa de Investigación en Cuentas Nacionales.

Documento de trabajo N°1

Susana Kidyba*

Luis Suárez*

Abril 2017

¹ *Investigadores del Programa de Investigación de Cuentas Nacionales (PICNA) de la FCE – UBA.

RESUMEN

Dada la creciente utilización de Índices encadenados para las estimaciones del PIB y del gasto del PIB por parte de los países, en este documento se ha desarrollado una aplicación al empalme de series históricas correspondientes a las bases 1960, 1970, 1986, 1993 y 2004 para las cuentas nacionales de Argentina. El propósito es presentar series homogéneas del PIB, nueve sectores y de los impuestos a los productos netos de subsidios por el lado de la producción y de nueve componentes de la demanda por el lado del gasto del PIB aplicando el encadenamiento, para el período 1950 - 2015.

ABSTRACT

Given the increasing use of chained indexes for GDP estimates and GDP expenditure by countries, this paper has developed an application to the historical series spliced corresponding to 1960, 1970, 1986, 1993 and 2004 bases for Argentine domestic accounts. The purpose is to show homogeneous series of GDP, nine sectors and net product taxes on subsidies from production side and nine components of demand from the GDP expenditure side, using this method, for the 1950 - 2015 period.

Keywords: Time series, National accounts, GDP, Quantitative Methods, Index Number, Argentina. Empalme de series temporales, cuentas nacionales, PIB, aplicación de números Índices, Argentina

JEL Codes C43, C82, E01

Indice

I - Introducción

II-Tratamiento de los datos

El Producto Interno Bruto a precios de mercado

El Gasto Interno Bruto

III – Encadenamiento de las series

III.1 Interpolación entre años base a precios corrientes

III.2 Empalme de las series a precios constantes

III.3 Obtención del Índice de precios Implícitos

III.4 Encadenamiento en niveles de las series

III.4.1 Definición de subíndices y supraíndices en las variables

III.4.2 Definición de las variables

III.4.3 Cálculo de los niveles Laspeyres

III.4.4 Cálculo de los niveles Paasche.

III.4.5 Cálculo de los niveles Fisher.

III.5 El IPI encadenado con referencia al año 2004

III.6 Contribución al crecimiento

IV- Algunos comentarios sobre la interpretación y presentación de los Índices encadenados

V – Conclusiones

Publicaciones oficiales de las cuentas nacionales de Argentina

Referencias

Anexo estadístico

I Introducción

Desde el comienzo de las Cuentas Nacionales en Argentina, la estimación del PIB por el lado de la Producción y por el lado del Gasto ha transcurrido por distintas Bases: 1935, 1950, 1960, 1970, 1986, 1993, 2004.

Ante la implementación de una nueva base del PIB, ésta daba comienzo a una nueva serie del Producto y el Gasto con una estructura de precios relativos actualizada. Pero, al mismo tiempo, quedaba descartada la serie de la base anterior de manera que cada cambio de base no era acompañado con un empalme con la misma, impidiendo así tener series de largo plazo, tanto del PIB como del gasto del PIB².

Ante esta carencia de un conjunto de series largas, se decidió encarar un ejercicio de empalme de las series correspondientes a las distintas bases utilizadas en la estimación del PIB por el enfoque de la Producción y por el enfoque del Gasto³. El período definido para el ejercicio fue de 1950 a 2015.

En las secciones que siguen se indica, con mayor detalle, el procedimiento llevado a cabo. En la Sección II se expone el tratamiento dado a los datos originales para homogeneizar la desagregación de cada base de las correspondientes series, a fin de poder encadenarlas. En la sección III se detalla la secuencia de pasos para el encadenamiento. En la sección IV se describen algunas recomendaciones para el uso y la presentación correcta de los encadenados y en la sección V se expresan las conclusiones.

En el anexo estadístico se presentan los resultados de la aplicación del método para las cuentas nacionales de Argentina.

Agradecemos los útiles comentarios de Juan Carlos Propatto y Federico Dorín.

² Existe un empalme realizado en 2006 por la Dirección Nacional de Cuentas Nacionales para el período 1980-2005 del PIB a precios constantes, anual y trimestral con desagregación a nivel de Categoría de Tabulación de la CIIU Revisión 3. Disponible en <http://www.indec.gov.ar/informacion-de-archivo.asp> y el otro antecedente de empalme se realizó en el trabajo CONADE CEPAL cuando se construyó la base 1960 se empalmó hacia atrás con la base 1950

³ Este empalme se realizó con series de agregados económicos oficiales publicados.

II - Tratamiento de los datos

Para homogeneizar los datos provenientes de los cinco años base que se utilizaron, fue necesario contar con las series del PIB en cada año base, desagregado en sectores de actividad económica e impuestos a los productos netos de subsidios por el lado de la Producción, y en los diferentes componentes del consumo, formación bruta de capital fijo (FBKF) , exportaciones e importaciones de bienes y servicios reales por el lado del Gasto.

Los datos utilizados en este trabajo son datos oficiales y públicos de las cuentas nacionales que están disponibles desde su publicación y los provenientes de otras fuentes públicas para fines específicos de la estimación, conforme se detalla en cada caso.

El Producto Interno Bruto a precios de mercado:

El objetivo inicial, fue contar en cada uno de los cinco años base con series del valor agregado sectorial valuado a precios básicos, para los nueve sectores de actividad económica (GD: gran división CIIU2) y los impuestos a los productos netos de subsidios; estas diez series componen el Producto Interno Bruto a precios de mercado (PIB_{pm})

$$\text{PIB}_{\text{pm}} = \sum_{i=1}^9 \text{VAB}_{\text{pb}} + (\text{T} - \text{S})_{\text{a los productos}}$$

Aquí la tarea de homogeneización requirió trabajar sobre los valores agregados sectoriales los cuales se han publicado valuados⁴ de diferente manera en cada año base tal como se refleja en el siguiente diagrama, al igual que lograr un tratamiento homogéneo de la utilización intermedia de los Servicios de Intermediación financiera medidos indirectamente (SIFMI)

⁴ Se refiere a costo de factores, precios de mercado, precios de productor, precios básicos

Diagrama 1
Valuación del VAB Sectorial en cada Año Base

Denominación del año base	periodo de la serie	VAB sectorial		IPI sectorial	PBI total	Impuestos Indirectos netos de Subsidios	SIFMI
		a precios corrientes	a precios constantes				
Base 1960	1950 1973	a costo de factores	a costo de factores	del VAB a costo de factores	A costo de factores y a precios de mercado	Para el total de la economía	La utilización intermedia de los SIFMI se encuentra en el Consumo intermedio de cada sector de actividad, y la utilización final en los componentes de consumo total de la demanda
Base 1970	1970 1980	a precios de mercado	a costo de factores	del VAB a precios de mercado	A precios de mercado y a costo de factores	Para el total de la economía	La utilización intermedia de los SIFMI se encuentra en el Consumo intermedio de cada sector de actividad, y la utilización final en los componentes de consumo total de la demanda
Base 1986	1980 1987	a costo de factores	a costo de factores	del VAB a costo de factores	A precios de mercado y a costo de factores	Para el total de la economía y por sector de actividad económica	La utilización intermedia de los SIFMI se presenta separada y se resta del VAB total y la utilización final en los componentes de consumo total de la demanda
	1980 1993	a precios de mercado	a precios de mercado	del VAB a precios de mercado	A precios de mercado	Ninguna estimación	
Base 1993	1993 2007	a precios de productor	a precios de productor	del VAB a precios de productor	A precios de productor a precios de mercado y a precios básicos	Para el total de la economía	La utilización intermedia de los SIFMI se presenta separada y se resta del VAB total y la utilización final en los componentes de consumo total de la demanda
Base 2004	2004 2015	a precios básicos	a precios básicos	del VAB a precios básicos	A precios básicos y a precios de mercado	Para el total de la economía	La utilización intermedia de los SIFMI se encuentra en el Consumo intermedio de cada sector de actividad, y la utilización final en los componentes de consumo total de la demanda

Fuente: Elaboración de los autores sobre los datos oficiales publicados por las cuentas nacionales

En este trabajo se utilizaron los datos a precios corrientes homogeneizados del Valor Agregado Bruto a precios básicos (VABpb) de Kidyba Vega (2014)⁵, realizados para los años base 1960, 1970, 1986 y 1993, agregándose la base 2004 publicada a precios básicos, revisados y publicados en junio 2016, cuya metodología se publicó en septiembre 2016.

La tarea de llevar los VAB sectoriales a precios básicos consistió en primer lugar en sacar/agregar del VAB sectorial de cada serie los impuestos netos de subsidios a los productos y a la actividad según la valuación en la que se construyeron en cada año base (precios de mercado, costo de factores, precios de productor, precios básicos) y en segundo lugar distribuir sectorialmente la utilización intermedia de los SIFMI.

Para obtener los valores agregados valuados a precios básicos a precios constantes en cada año se deflactaron los VAB pb a precios corrientes por el IPI de cada sector en cada base.

Los Impuestos a los productos netos de subsidios se obtienen de las publicaciones de las cuentas nacionales de cada año base y para los precios constantes de los impuestos netos de subsidios surgen por diferencia.

Para la elaboración de este trabajo se tuvo en cuenta la mayor desagregación sectorial posible suministrada por cada año base y que, a su vez, permitiera la comparación inter temporal. La mayor apertura posible fueron las nueve grandes divisiones de la Clasificación Industrial Internacional Uniforme (CIIU) Revisión 2 y los Impuestos a los productos netos de subsidios que se detallan a continuación:

⁵ La metodología de homogeneización detallada se encuentra en <http://www.cepal.org/es/publicaciones/39302-distribucion-funcional-ingreso-la-argentina-1950-2007>

- Agricultura, caza, silvicultura y pesca
- Explotación de minas y canteras
- Industria manufacturera
- Electricidad, gas y agua
- Construcción
- Comercio, restaurantes y hoteles
- Transporte, almacenamiento y comunicaciones
- Intermediación financiera, seguros, actividades inmobiliarias y servicios a las empresas
- Servicios sociales, comunales y personales
- Impuestos sobre los productos, netos de subsidios

El Gasto Interno Bruto

Por el lado del Gasto agregado, fue necesario hacer un trabajo de recopilación y homogeneización que no se había realizado anteriormente.

En el siguiente diagrama puede observarse la disponibilidad de los datos en cada uno de los cinco años base.

Diagrama 2
DISPONIBILIDAD DE LOS DATOS DE CADA AÑO BASE

DESAGREGACIÓN DE LOS DATOS DE BASE	CONSUMO			FORMACIÓN BRUTA DE CAPITAL FIJO												EXPORTACIONES	IMPORTACIONES		
	TOTAL	CONSUMO DE HOGARES	CONSUMO DEL GOBIERNO	TOTAL	CONSTRUCCIONES			EQUIPO DURABLE DE PRODUCCIÓN						VARIACION DE EXISTENCIAS					
					TOTAL	PUBLICAS	PRIVADAS	TOTAL	EQUIPO DE TRANSPORTE			MAQUINARIAS Y EQUIPO							
									TOTAL	NACIONAL	IMPORTADO	TOTAL	NACIONAL		IMPORTADO				
BASE 60 1950 - 1970	CORRIENTES	SI	SI	SI	SI	SI	SI	SI	SI	SI	SI	NO	NO	SI	NO	NO	SI	SI	SI
	CONSTANTES	SI	SI	SI	SI	SI	SI	SI	SI	SI	SI	NO	NO	SI	NO	NO	SI	SI	SI
	IPI	SI	SI	SI	SI	SI	SI	SI	SI	SI	SI	NO	NO	SI	NO	NO	SI	SI	SI
BASE 70 1970 - 1980	CORRIENTES	SI	SI	SI	SI	SI	SI	SI	SI	SI	SI	SI	SI	SI	SI	SI	SI	SI	SI
	CONSTANTES	SI	SI	SI	SI	SI	SI	SI	SI	SI	SI	SI	SI	SI	SI	SI	SI	SI	SI
	IPI	SI	SI	SI	SI	SI	SI	SI	SI	SI	SI	SI	SI	SI	SI	SI	SI	SI	SI
BASE 86 1980 1987	CORRIENTES	SI	SI	SI	SI	SI	SI	SI	SI	SI	SI	SI	SI	SI	SI	SI	SI	SI	SI
	CONSTANTES	SI	SI	SI	SI	SI	SI	SI	SI	SI	SI	SI	SI	SI	SI	SI	SI	SI	SI
	IPI	SI	SI	SI	SI	SI	SI	SI	SI	SI	SI	SI	SI	SI	SI	SI	SI	SI	SI
BASE 86 1980 1993	CORRIENTES	SI	NO	NO	SI	NO	NO	NO	NO	NO	NO	NO	NO	NO	NO	NO	NO	SI	SI
	CONSTANTES	SI	NO	NO	SI	NO	NO	NO	NO	NO	NO	NO	NO	NO	NO	NO	NO	SI	SI
	IPI	SI	NO	NO	SI	NO	NO	NO	NO	NO	NO	NO	NO	NO	NO	NO	NO	SI	SI
BASE 93 1993 2007	CORRIENTES	SI	SI	SI	SI	SI	SI	SI	SI	SI	SI	SI	SI	SI	SI	SI	SI	SI	SI
	CONSTANTES	SI	SI	SI	SI	SI	SI	SI	SI	SI	SI	SI	SI	SI	SI	SI	SI	SI	SI
	IPI	SI	SI	SI	SI	SI	SI	SI	SI	SI	SI	SI	SI	SI	SI	SI	SI	SI	SI
BASE 04 2004 2015	CORRIENTES	SI	SI	SI	SI	SI	NO	NO	SI	SI	SI	SI	SI	SI	SI	SI	SI	SI	SI
	CONSTANTES	SI	SI	SI	SI	SI	NO	NO	SI	SI	SI	SI	SI	SI	SI	SI	SI	SI	SI
	IPI	SI	SI	SI	SI	SI	NO	NO	SI	SI	SI	SI	SI	SI	SI	SI	SI	SI	SI

Fuente: Elaboración de los autores sobre los datos oficiales publicados por las cuentas nacionales

El nivel de desagregación con el que se ha realizado este trabajo, estuvo condicionado por la desagregación disponible de los datos de origen de cada año base.

El componente de consumo total desagregado en público y privado se encuentra publicado abierto en todas las bases con excepción de la base 1986 para el período 1987 - 1993 Para realizar la estimación se partió de la serie a precios constantes del consumo total (público y privado) publicado por el MECON⁶ y aplicando su correspondiente IPI se obtuvo el consumo

⁶ "Cuentas Nacionales Oferta y Demanda Globales 1980 1996" DNCN Ministerio de Economía y Obras y Servicios Públicos. 1998

total a precios corrientes, para desagregarlo en público y privado, se estimó el consumo del gobierno a precios corrientes y de esa manera se obtuvo el consumo privado por diferencia. Esta estimación se realizó tomando la variación de la compra de bienes y servicios y los pagos en sueldos y salarios de la cuenta de inversión para nación y provincias aplicada al dato para 1980 de la base 1970 a precios corrientes. Para obtener el valor a precios constantes del consumo público se deflactó el valor corriente con el IPI del valor agregado del sector público por el lado de la oferta.

En la base 86, la FBKF en construcciones sólo estaba disponible a precios constantes en la publicación del MEYOSP, para obtener el componente a precios corrientes, se aplicó el IPI del sector construcciones.

La FBKF en material de transporte y en maquinaria y equipo no estaba disponible en las bases 1960 y 1986. Para obtenerla se realizaron los siguientes procedimientos:

En los datos de la base 1960 donde para la FBKF se publica el material de transporte y maquinarias y equipo para el total y no abiertos en de producción nacional e importada, se desagregaron estos dos componentes utilizando la publicación del BCRA de 1971 que contiene series a precios corrientes y a precios de 1960 de la inversión bruta interna por tipo de bien, lo cual permitió abrir ambos componentes en nacional e importado

En los datos de la base 1986 se construyeron las aperturas con los datos de la serie 1980 - 1996 (MEYOSP) a precios constantes, la cual se encuentra desagregada en Equipo de transporte de origen nacional, maquinaria y equipo de origen nacional, mientras que ambos componentes de origen importado se encuentran en un solo agregado publicado como equipo durable importado. Por lo tanto para llegar a la apertura deseada, como primer paso se construyó un indicador para abrir el componente importado de este agregado en material de transporte y maquinaria y equipo. Para ello se tomó la estructura de la publicación del año base para los años 1980 - 1988 (CEPAL) y se extrapoló para los años siguientes por el índice de volumen físico de las importaciones de bienes de capital, para todo el componente importado. Las series publicadas a precios corrientes en el año base que llegan hasta 1987 se completan hasta 1993 con los datos de importaciones en USD corrientes de bienes de capital utilizando el tipo de cambio del comercio internacional para pasarlas a pesos, obteniéndose de esa manera un IPI de los bienes durables de origen importado. A los bienes de capital de origen nacional que componen la formación bruta de capital se le aplican los precios implícitos del total de la formación bruta de capital en equipo durable.

Finalmente, la variación de existencias, quedó incluida en el Consumo de Hogares (Ch), a los fines de la homogeneización temporal. Debido a que los datos disponibles de la base 86 no los tiene separados, se decidió sumarlos al Consumo privado en las series donde se presentaba como un componente explícito, igual tratamiento siguió la discrepancia estadística de la base 1993.

La apertura seleccionada para realizar este trabajo corresponde a las columnas sombreadas en el diagrama 2 siendo los componentes de la demanda que se detallan a continuación

- Consumo de los hogares
- Consumo del gobierno
- Construcciones públicas y privadas
- Equipo de transporte de origen nacional
- Equipo de transporte de origen importado
- Maquinaria y equipo de origen nacional
- Maquinaria y equipo de origen importado
- Exportaciones de bienes y servicios reales
- Importaciones de bienes y servicios reales

El Gasto Interno Bruto quedó desagregado como se indica en la siguiente ecuación:

$$\text{PIB}_{\text{pm}} = C_H + C_g + \text{FBKF} + (X - M)$$

III – Encadenamiento de las series

La estrategia elegida fue, a partir de las series originales tanto a precios corrientes como a precios constantes, realizar el desarrollo del encadenamiento en las siguientes etapas:

III.1-Interpolación entre años base a precios corrientes

Se interpolaron las series a precios corrientes de cada sector i del PIB y cada componente j del Gasto, mediante el método de interpolación lineal entre bases con distribución geométrica⁷. El supuesto básico de éste método es que las cuentas nacionales se elaboran con la mayor exhaustividad posible en los años base, por ello éste método respeta los valores corrientes del año en que se realiza el Año base.

El primer paso es tratar de detectar la diferencia en los niveles del año del cambio de base⁸

$$\mu = \frac{V_t^b}{V_t^{b-1}}$$

Siendo:

b Último año base

$b - 1$ Año base anterior

⁷ Véase Correa *et al.*

⁸ Para enfoques alternativos de interpolación entre bases ver Pedauga (2009)

V_t^b Valor de la variable en la nueva base

V_t^{b-1} Valor de la variable a precios corrientes del año en que se hace la nueva base pero de la base anterior

A continuación, para distribuir de manera gradual en el tiempo la diferencia (μ), se distribuye geoméricamente:

$$\gamma_t = \sqrt[n]{\mu^h}$$

Siendo:

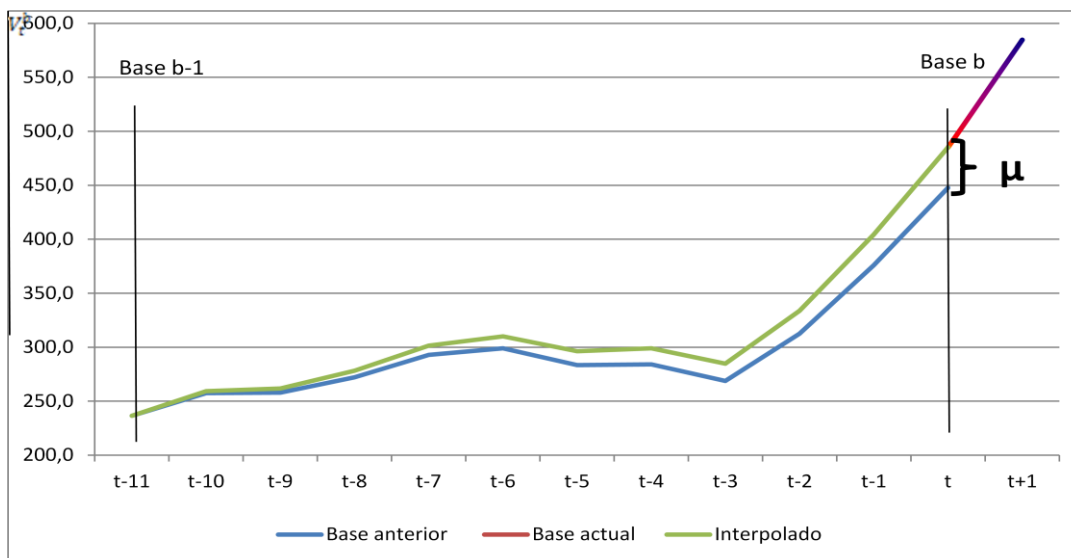
γ_t Factor que corrige en cada t los niveles de la variable en la base b-1

n: Cantidad de periodos que hay entre la base b y la base b-1

h: Cantidad de periodos que hay entre cada periodo t y la base b-1

Por último, se obtiene el valor corriente interpolado

$$V_t^I = V_t^{b-1} * \gamma_t$$



El procedimiento de empalme por interpolación de dos bases implica la distribución de una diferencia de niveles. Siguiendo la referencia del gráfico anterior, sería distribuir la diferencia entre V_t^b y V_t^{b-1}

Podríamos destacar dos tipos de razones que explican la diferencia en ese año, una de naturaleza empírica y otra de naturaleza metodológica.

Las razones de naturaleza empírica surgen de deficiencias en la medición, tales como:

- Obtener el valor corriente V_t^{b-1} mediante índices de volumen e índices de precios Laspeyres, cuando la forma correcta sería índice de volumen Laspeyres con índices de precios Paasche
- Utilizar procedimientos regulares de medición (encuestas) que no permiten captar la aparición de nuevos productos.

Las razones de naturaleza metodológica se deben a cambios de procedimientos implementados en el cálculo de la nueva base, tales como, por ejemplo:

- El paso de considerar a los SIFMI como un consumo intermedio de una industria ficticia al tratamiento de parte de los SIFMI como consumo final
- El cambio en el tratamiento de los gastos en Investigación y desarrollo como consumo intermedio a considerarlos como Formación bruta de capital fijo

III.2- Empalme de las series a precios constantes

Para obtener la serie empalmada a precios constantes se utilizó el método de las tasas de variación, el cual se describe a continuación.

$$\bar{V}_{t,i}^E = \frac{\bar{V}_{t+1,i}^b}{(1 + q_{t+1,i}^{b-1})}; \quad \bar{V}_{t,j}^E = \frac{\bar{V}_{t+1,j}^b}{(1 + q_{t+1,j}^{b-1})}$$

$$(1 + q_{t+1,i}^{b-1}) = \frac{\bar{V}_{t+1,i}^{b-1}}{\bar{V}_{t,i}^{b-1}}; \quad (1 + q_{t+1,j}^{b-1}) = \frac{\bar{V}_{t+1,j}^{b-1}}{\bar{V}_{t,j}^{b-1}}$$

Siendo:

b el año base

$\bar{V}_{t,i,j}^E$ el valor empalmado

t el año

i el sector de la oferta (se consideran nueve ramas de actividad económica más el vector de impuestos a los productos netos de subsidios)

j el componente de gasto

$\bar{V}_{t+1,i,j}^b$ el valor original de cada base

$q_{t+1,i,j}^{b-1}$ la tasa de variación

De este empalme a precios constantes se obtienen diez sectores de la oferta y el PIB total empalmado en forma independiente y por el lado de la demanda nueve componentes del gasto y el total del gasto del PIB empalmado en forma independiente.

El resultado es que la suma de los sectores empalmados no es igual al total del PIB empalmado. De la misma manera, la suma de los componentes de la demanda no es igual al gasto del PIB empalmado. Esto se debe a que el empalme debe hacerse en forma independiente tanto de los sectores y el total del PIB, como de los componentes de la demanda y el total del gasto del PIB. Por lo tanto, surgen dos discrepancias: una por el lado de la oferta y otra por el lado del Gasto. Además, estas dos discrepancias no son iguales entre sí. La eliminación de esta diferencia entre las discrepancias se explicita en los apartados III.4.3 y III.4.4

III.3- Obtención del Índice de precios Implícitos

Al obtener el Índice de precios Implícitos mediante el cociente entre la serie interpolada en valores corrientes y la serie en volumen empalmada, queda incorporado un ajuste en el índice de precios implícitos derivado de la distribución de la diferencia de niveles entre bases generada por el método de interpolación utilizado en este trabajo.

$$IPI_{t,i}^E = \frac{V_{t,i}^I}{\bar{V}_{t,i}^E}; \quad IPI_{t,j}^E = \frac{V_{t,j}^I}{\bar{V}_{t,j}^E}$$

III.4- Encadenamiento en niveles de las series

Para el encadenamiento se decidió hacerlo con eslabones Fisher en niveles⁹. En la elección del tipo de índice había dos alternativas: Tornqvist y Fisher. Si bien ambos son índices superlativos, se eligió éste último porque cumple las dos propiedades básicas exigidas a los números índices por las Cuentas Nacionales: la reversión temporal y la reversión de factores. El Tornqvist sólo cumple, en forma exacta la primera de ellas. Además, el encadenado Fisher tiene la ventaja de contar con menor sensibilidad frente a las fluctuaciones de los precios y volúmenes relativos¹⁰.

Por otra parte, si bien la ventaja del encadenamiento es que los precios ofrecen una estructura de ponderaciones (base variable) más actualizada que la que ofrece la estructura de precios de una base fija, su desventaja es que se pierde la aditividad, es decir, un agregado expresado

⁹ El nivel encadenado Fisher resulta del promedio geométrico del nivel encadenado Laspeyres y el nivel encadenado Paasche, $EF = (EL * EP)^{1/2}$.

¹⁰ Existen diferentes fórmulas de números índice. Si una fórmula resulta tener propiedades indeseables, debe ponerse en duda su conveniencia como índice objetivo para una oficina de estadística. El análisis de las propiedades matemáticas de las fórmulas de números índice condujo al enfoque de los criterios o enfoque axiomático de la teoría de los números índice. En este enfoque, se estipulan las propiedades que se desean para una fórmula de número índice y luego se intenta determinar si alguna fórmula es consistente con esas propiedades o criterios. La situación ideal es aquella en la cual los criterios propuestos son los deseados y a la vez determinan por completo la forma funcional del índice. Desde el enfoque axiomático se han propuesto 21 criterios. El índice de Fisher es el único tipo de índice que cumple con todos los criterios (Manual de índices de precios al consumidor, FMI).

en volumen encadenado ya no es exactamente igual a la suma de sus componentes. Este inconveniente puede reducirse presentando medidas de la contribución de los componentes a la variación porcentual en el agregado.

Los pasos seguidos en la construcción de los niveles encadenados son los siguientes:

III.4.1-Definición de *subíndices* y *supraíndices* en las variables:

t : año

i : sectores en que se desagrega el PIB

j : componentes del Gasto

I: Interpolado

E : Empalmado

III.4.2-Definición de las variables

$V_{t,i,j}^I$: Valor a precios corrientes

AV_t^I : Agregado de los sectores / componentes del gasto a precios corrientes

$\bar{V}_{t,i,j}^E$: Valor a precios constantes

AV_t^E : Agregado de los sectores / componentes del gasto a precios constantes

$IPI_{t,i,j}^E$: Índice de precios implícitos

$AIP I_t^E$: Índice de precios implícitos del agregado

Siendo los valores a precios corrientes:

$V_{t,i}^I$ El valor a precios corrientes del sector i para el año t

$V_{t,j}^I$ El valor a precios corrientes del componente j para el año t

$AV_{t,i}^I$ El valor a precios corrientes del agregado de sectores i para el año t

$AV_{t,j}^I$ El valor a precios corrientes del agregado de componentes j para el año t

Los valores a precios constantes:

$\bar{V}_{t,i}^E$ El valor a precios constantes del sector i para el año t

$\bar{V}_{t,j}^E$ El valor a precios constantes del componente j para el año t

$\overline{AV}_{t,i}^E$ El valor a precios constantes del agregado de sectores i para el año t

$\overline{AV}_{t,j}^E$ El valor a precios constantes del agregado de componentes j para el año t

Y los índices de precios implícitos:

$IPI_{t,i}^E$ El índice de precios implícitos del sector i para el año t

$IPI_{t,j}^E$ El índice de precios implícitos del componente j para el año t

$AIP I_{t,i}^E$ El índice de precios implícitos del agregado de sectores i para el año t

$AIP I_{t,j}^E$ El índice de precios implícitos del agregado de componentes j para el año t

III.4.3- Calculo de los niveles Laspeyres

NIVELES EN BASE MOVIL (A PRECIOS DEL AÑO ANTERIOR)

Base Móvil Laspeyres del sector i para el año t

$$BML_{t,i} = \bar{V}_{t,i}^E * IPI_{t-1,i}^E$$

Base Móvil Laspeyres del agregado de los sectores i para el año t

$$ABML_{t,i} = \sum BML_{t,i}$$

Base Móvil Laspeyres del componente j para el año t

$$BML_{t,j} = \bar{V}_{t,j}^E * IPI_{t-1,j}^E$$

Base Móvil Laspeyres del agregado de los componentes j de la serie k para el año t

$$ABML_{t,j} = \sum BML_{t,j}$$

Ajuste de la demanda en base móvil al nivel de la oferta en base móvil

$$BML_{t,j}^* = \left(\frac{BML_{t,j}}{ABML_{t,j}} \right) * ABML_{t,i}$$

$$ABML_{t,j}^* = \sum BML_{t,j}^*$$

NIVELES ENCADENADOS LASPEYRES

Encadenado Laspeyres del sector i para el año t

$$EL_{t=0,i} = V_{t=0,i}^I$$

Para t>0

$$EL_{t>0,i} = EL_{t-1,i} * \frac{BML_{t,i}}{V_{t-1,i}^I}$$

Encadenado Laspeyres del componente j para el año t

$$EL_{t=0,j} = V_{t=0,j}^I$$

Para t>0

$$EL_{t>0,j} = EL_{t-1,j} * \frac{BML_{t,j}^*}{V_{t-1,j}^I}$$

Encadenado Laspeyres del agregado de los sectores i para el año t

$$AEL_{t=0,i} = AV_{t=0,i}^I$$

Para t>0

$$AEL_{t>0,i} = AEL_{t-1,i} * \frac{ABML_{t,i}}{AV_{t-1,i}^I}$$

Encadenado Laspeyres del agregado de los componentes j para el año t

$$AEL_{t=0,j} = AV_{t=0,j}^I$$

Para $t > 0$

$$AEL_{t>0,j} = AEL_{t-1,j} * \frac{ABML_{t,j}^*}{AV_{t-1,j}^I}$$

III.4.4. Calculo de los niveles Paasche

NIVELES EN BASE MOVIL (A PRECIOS DEL AÑO CORRIENTE)

Base Móvil Paasche del sector i para el año t

$$BMP_{t,i} = \bar{V}_{t-1,i}^E * IPI_{t,i}^E$$

Base Móvil Paasche del agregado de los sectores i para el año t

$$ABMP_{t,i} = \sum BMP_{t,i}$$

Base Móvil Paasche del componente j para el año t

$$BMP_{t,j} = \bar{V}_{t-1,j}^E * IPI_{t,j}^E$$

Base Móvil Paasche del agregado de los componentes j para el año t

$$ABMP_{t,j} = \sum BMP_{t,j}$$

Ajuste de la demanda en base móvil al nivel de la oferta en base móvil

$$BMP_{t,j}^* = \left(\frac{BMP_{t,j}}{ABMP_{t,j}} \right) * ABMP_{t,i}$$

$$ABMP_{t,j}^* = \sum BMP_{t,j}^*$$

NIVELES ENCADENADOS PAASCHE

Encadenado Paasche del sector i para el año t = 0

$$EP_{t=0,i} = V_{t=0,i}^I$$

Para t > 0

$$EP_{t>0,i} = EP_{t-1,i} * \frac{V_{t,i}^I}{BMP_{t-1,i}}$$

Encadenado Paasche del componente j para el año t

$$EP_{t=0,j} = V_{t=0,j}^I$$

$$EP_{t>0,j} = EP_{t-1,j} * \frac{V_{t,j}^I}{BMP_{t-1,j}^*}$$

Encadenado Paasche del agregado de los sectores i para el año t

$$AEP_{t=0,i} = AV_{t=0,i}^I$$

Para t > 0

$$AEP_{t>0,i} = AEP_{t-1,i} * \frac{AV_{t,i}^I}{ABMP_{t-1,i}}$$

Encadenado Paasche del agregado de los componentes j para el año t

$$AEP_{t=0,j} = AV_{t=0,j}^I$$

Para t > 0

$$AEP_{t>0,j} = AEP_{t-1,j} * \frac{AV_{t,j}^I}{ABMP_{t-1,j}^*}$$

III.4.5. Calculo de los niveles Fisher

NIVELES ENCADENADOS FISHER

Encadenado Fisher del sector i para el año t

$$EF_{t,i} = (EL_{t,i})^{0.5} * (EP_{t,i})^{0.5}$$

Encadenado Fisher del componente j para el año t

$$EF_{t,j} = (EL_{t,j})^{0.5} * (EP_{t,j})^{0.5}$$

Encadenado Fisher del agregado de los sectores i para el año t

$$AEF_{t,i} = (AEL_{t,i})^{0.5} * (AEP_{t,i})^{0.5}$$

Encadenado Fisher del agregado de los componentes j para el año t

$$AEF_{t,j} = (AEL_{t,j})^{0.5} * (AEP_{t,j})^{0.5}$$

III.5 El IPI encadenado con referencia al año 2004

Disponiendo de las series de valores corrientes y volúmenes encadenados, se puede derivar el IPI encadenado. Previamente debe reestimarse la serie de volumen encadenado, eligiendo el año de referencia que en este trabajo es el año 2004

Encadenado Fisher del sector i para el año t con referencia al año 2004

$$EF_{t,i}^{2004}$$

Encadenado Fisher del componente j para el año t con referencia al año 2004

$$EF_{t,j}^{2004}$$

Encadenado Fisher del agregado de los sectores i para el año t con referencia al año 2004

$$AEF_{t,i}^{2004}$$

Encadenado Fisher del agregado de los componentes j para el año t con referencia al año 2004

$$AEF_{t,j}^{2004}$$

Los nuevos Índices de precios Implícitos para cada sector, componente y agregados surgen del cociente entre el valor corriente interpolado y el volumen encadenado Fisher respectivos.

$$IPI_{t,i}^{EF-2004} = \frac{V_{t,i}^I}{EF_{t,i}^{2004}}$$

$$IPI_{t,j}^{EF-2004} = \frac{V_{t,j}^I}{EF_{t,j}^{2004}}$$

$$AIPi_{t,i}^{EF-2004} = \frac{AV_{t,i}^I}{AEF_{t,i}^{2004}}$$

$$AIPi_{t,j}^{EF-2004} = \frac{AV_{t,j}^I}{AEF_{t,j}^{2004}}$$

III.6. Contribución al crecimiento

Finalmente, la contribución a la variación porcentual entre los periodos t-1 y t en una serie de índices de volumen Fisher encadenados es la siguiente:

Contribución al crecimiento del sector i para el año t

$$CF_i^{t-1 \rightarrow t} = 100 * \left[\frac{\left(\frac{IPI_{t,i}^{EF-2004}}{AIPi_t^{EF-2004}} + IPI_{t-1,i}^{EF-2004} \right) * (EF_{t,i}^{2004} - EF_{t-1,i}^{2004})}{\frac{IPI_{t,i}^{EF-2004}}{AIPi_{t-1}^{EF-2004}}} \right]$$

$$\left[\frac{\sum_i \left(\frac{IPI_{t,i}^{EF-2004}}{AIPi_t^{EF-2004}} + IPI_{t-1,i}^{EF-2004} \right) * EF_{t-1,i}^{2004}}{\frac{IPI_{t,i}^{EF-2004}}{AIPi_{t-1}^{EF-2004}}} \right]$$

Contribución al crecimiento del componente j para el año t de la serie k

$$CF_j^{t-1 \rightarrow t} = 100 * \left[\frac{\left(\frac{IPI_{t,j}^{EF-2004}}{AIPi_t^{EF-2004}} + IPI_{t-1,j}^{EF-2004} \right) * (EF_{t,j}^{2004} - EF_{t-1,j}^{2004})}{\frac{IPI_{t,j}^{EF-2004}}{AIPi_{t-1}^{EF-2004}}} \right]$$

$$\left[\frac{\sum_j \left(\frac{IPI_{t,j}^{EF-2004}}{AIPi_t^{EF-2004}} + IPI_{t-1,j}^{EF-2004} \right) * EF_{t-1,j}^{2004}}{\frac{IPI_{t,j}^{EF-2004}}{AIPi_{t-1}^{EF-2004}}} \right]$$

IV- Algunos comentarios sobre la interpretación y presentación de los Índices encadenados

“El encadenamiento significa construir medidas de precios o volúmenes a largo plazo mediante la acumulación de movimientos en los índices a corto plazo con diferentes periodos base.” En este sentido, “el propósito del encadenamiento es tener en cuenta las tendencias a largo plazo en los precios relativos y no las variaciones temporales a corto plazo”¹¹

Por otra parte, un agregado se define como la suma de sus componentes, pero el encadenamiento provoca como resultado la pérdida de aditividad de los agregados en una serie expresada en términos de volumen al utilizarse ponderaciones variables. Un solo eslabón en un índice en cadena es suficiente para destruir la aditividad. Por lo tanto, si unos índices de volumen en cadena se transforman en series temporales de valores mediante la utilización de los índices para extrapolar los valores del período base, la suma de los componentes no será la de los agregados en los períodos posteriores.

En cuanto a los resultados, éstos pueden presentarse como índices numéricos con un período de referencia fijado en 1,00 o en cifras monetarias. Las series de medidas encadenadas presentadas en términos monetarios se obtienen multiplicando el valor nominal en un determinado período de referencia por la serie de números índices encadenados.

Esta forma de presentación, si bien permite mostrar la importancia relativa de las series también puede sugerir erróneamente a los usuarios una aditividad que no existe en las medidas encadenadas. Por esta razón, cuando se quiere efectuar comparaciones de la importancia relativa, por ejemplo, al calcular tasas de consumo o de Formación Bruta de Capital Fijo sobre el PIB, es preferible utilizar datos a precios corrientes ya que expresar agregados en relación con los precios de un periodo diferente, dificulta la comparación.

Por último, las medidas encadenadas de volúmenes en términos monetarios no deben denominarse como medidas a precios constantes de un año de referencia, sino como medidas encadenadas de volumen con referencia a su nivel nominal en un año de referencia.

V – Conclusiones

El objetivo del presente trabajo fue la construcción de series históricas consistentes de cuentas nacionales partir de las publicaciones oficiales de los organismos encargados de la estimación de las distintas bases y series del PIB y del gasto agregado de las Cuentas Nacionales de Argentina.

Esta elaboración requirió empalmar las series de los sectores del PIB y de los componentes del gasto tanto a precios corrientes como en términos de volumen.

Las técnicas tradicionales de empalme han sido: a) el reproceso detallado de las series y b) las técnicas de empalme estadístico. Dentro de éstas últimas se destacan: el método de la tasa de variación y el de la interpolación.

¹¹ Bloem, Dippelsman, Maehle; Manual de Cuentas Nacionales Trimestrales; Fondo Monetario Internacional (FMI) 2001

Para este trabajo de empalme se decidió incorporar la técnica del encadenamiento, mediante la siguiente secuencia:

- Homogeneización de las series a precios corrientes y constantes de los cinco años base utilizados
- Interpolación entre años base a precios corrientes de los sectores del PIB y componentes del gasto
- Empalme de los sectores del PIB y componentes de Gasto a precios constantes con el método de la tasa de variación
- Obtención del índice de precios implícitos a partir de las series a precios corrientes interpoladas y las series a precios constantes empalmadas
- Obtención de las series en volumen mediante la técnica de encadenamiento:
- Cálculo de las series en base móvil Laspeyres
- Cálculo de las series encadenadas Laspeyres
- Cálculo de las series en base móvil Pasche
- Cálculo de las series encadenadas Paasche
- Cálculo de las series encadenadas Fisher
- Cálculo del índice de precios implícitos encadenado Fisher
- Cálculo de las contribuciones al PIB y al gasto

Los resultados, que se presentan en el Anexo, sugieren que el encadenamiento es una técnica que, sin excluir a las anteriormente mencionadas, sino complementándolas, permiten construir series empalmadas que incorporen los cambios en los precios relativos de cada año.

Por otra parte, este documento pone a disposición de los usuarios de información económica, series históricas de oferta y demanda desde 1950 elaboradas en el marco del trabajo desarrollado con el máximo grado de detalle disponible.

Además el impacto que tiene el nivel de agregación utilizado y el resultado final en las medidas encadenadas y las tasas de variación, dependen del desglose de las series disponibles. Esto se debe a que en este trabajo se definió la desagregación sectorial de la oferta teniendo en cuenta aquella que permitiera tratar todo el período. Los nueve sectores de actividad económica definidos son la mayor desagregación que permitieron los datos de base; un trabajo de mayor exhaustividad solo puede realizarse en la oficina donde se construyen las cuentas nacionales. Probablemente este trabajo solo pueda construirse para los dos últimos años base, ya que los anteriores son de mucho tiempo y la disponibilidad de datos desagregados no sea la adecuada.

El siguiente cuadro es una síntesis de los resultados alcanzados, los cuales se encuentran en el Anexo. Además se ponen a disposición los datos en archivos excell para facilitar la utilización de los mismos.

PIB, Consumo de hogares y FBKF
Total, per cápita e IPI
Variación total y promedio anual
1950 2015 Por década

Variables y períodos seleccionados		1950 1960	1960 1970	1970 1980	1980 1990	1990 2000	2000 2010	2010 2015*	1950 2015	
PIB	Volumen total	Variación de la década	33,7%	52,6%	28,2%	-11,6%	45,6%	40,4%	7,6%	408,5%
		Variación promedio anual	2,9%	4,3%	2,5%	-1,2%	3,8%	3,5%	1,5%	2,5%
	Per cápita	Variación de la década	11,2%	31,3%	9,3%	-23,8%	29,0%	27,5%	1,8%	103,5%
		Variación promedio anual	1,1%	2,8%	0,9%	-2,7%	2,6%	2,5%	0,4%	1,1%
	IPI	Variación de la década	1018,6%	469,3%	333945,8%	1995945172,2%	209,3%	296,7%	225,8%	16971871070581100,0%
		Variación promedio anual	27,3%	19,0%	125,1%	437,1%	12,0%	14,8%	26,6%	65,5%
Consumo de los hogares	Volumen total	Variación de la década	25,3%	50,5%	20,8%	-11,2%	57,3%	38,7%	10,3%	387,2%
		Variación promedio anual	2,3%	4,2%	1,9%	-1,2%	4,6%	3,3%	2,0%	2,5%
	Per cápita	Variación de la década	4,2%	29,5%	3,0%	-23,4%	39,3%	25,9%	4,3%	95,0%
		Variación promedio anual	0,4%	2,6%	0,3%	-2,6%	3,4%	2,3%	0,9%	1,0%
	IPI	Variación de la década	1130,0%	451,6%	340773,0%	2046360924,3%	206,6%	260,7%	225,4%	17031851244851000,0%
		Variación promedio anual	29%	19%	126%	438%	12%	14%	27%	66%
FBKF	Volumen total	Variación de la década	80,5%	64,1%	36,8%	-54,6%	91,2%	63,5%	9,1%	527,1%
		Variación promedio anual	6,1%	5,1%	3,2%	-7,6%	6,7%	5,0%	1,8%	2,9%
	Per cápita	Variación de la década	50,2%	41,2%	16,7%	-60,9%	69,4%	48,5%	3,1%	151,0%
		Variación promedio anual	4,2%	3,5%	1,6%	-9,0%	5,4%	4,0%	0,6%	1,4%
	IPI	Variación de la década	770,6%	445,5%	370889,0%	2213353474,3%	137,1%	293,2%	208,4%	11211594620785900,0%
		Variación promedio anual	24,2%	18,5%	127,5%	442,6%	9,0%	14,7%	25,3%	64,5%

* Las tasas de variación de la década de este período no son comparables con las anteriores dado que corresponden a 5 años
Fuente Elaboración propia sobre la base de datos publicados por las cuentas nacionales de Argentina

Publicaciones oficiales de las cuentas nacionales de Argentina

- “Sistema de Cuentas del Producto e Ingreso de la Argentina” (1975). Banco Central de la República Argentina (BCRA)
- “Estimaciones Trimestrales y Anuales de la Oferta y Demanda Global a Precios de 1970”: Metodología, fuentes de información y resultados (Diciembre 1980) Departamento de Cuentas Nacionales, de Actividad Industrial y de Actividad Agropecuaria” Texto metodológico Número 12. (BCRA)
- “Oferta y Demanda Global a Precios Corrientes” (junio 1982). Departamentos de Cuentas Nacionales, Actividad Agropecuaria, Actividad Industrial y Cuentas Internacionales. Texto metodológico Numero 20 (BCRA)
- Informe metodológico del año base 1986 “Proyecto de Revisión de las Cuentas Nacionales y de la Distribución del Ingreso”. Comisión Económica para América Latina (CEPAL).
- Anuario estadístico de INDEC Varios números
- “Cuentas Nacionales Oferta y Demanda Globales 1980 1996” DNCN Ministerio de Economía y Obras y Servicios Públicos. 1998
- Año Base 1993, Secretaría de Programación Económica del Ministerio de Economía
- Serie empalmada 1980 2005 DNCN INDEC
- Cuentas Nacionales. Metodología de estimación. Base 2004 y series a precios constantes y corrientes.

Referencias:

Sistema de Cuentas Nacionales 1993 (SCN1993) Naciones Unidas, Comisión Europea, Fondo Monetario Internacional, Organización para la Cooperación y el Desarrollo Económico y Banco Mundial (1999), “Sistema de Cuentas Nacionales 1993”.

Sistema de Cuentas Nacionales 2008 (SCN2008) Naciones Unidas, Comisión Europea, Fondo Monetario Internacional, Organización para la Cooperación y el Desarrollo Económico y Banco Mundial (2009),

Bloem, A.; Dipelsman, R.; y Maehle, N. Manual de cuentas trimestrales. Conceptos, fuentes de datos y compilación Fondo Monetario Internacional, Washington (2001)

Correa V., Escandón A., Luengo R., Venegas J. (2002): Empalme PIB: series anuales y trimestrales 1986-1995, base 1996. Documento metodológico. Documento de Trabajo 179, Banco Central de Chile.

Pedauga, Luis Enrique (2009): Alternativas metodológicas para el empalme estadístico de serie temporales: caso Venezuela 1950 – 2005.

Kidyba Susana y Vega Daniel (2014) “La distribución funcional del ingreso en la Argentina 1950 2007” publicado por CEPAL. Disponible en: <http://www.cepal.org/es/publicaciones/39302-distribucion-funcional-ingreso-la-argentina-1950-2007>

ANEXO ESTADÍSTICO

Cuadro 1: Volumen del PIB encadenado Fisher con referencia 2004, índice encadenado y tasa de variación anual.

Cuadro 2: Índice de precios implícitos encadenados Fisher y tasa de variación del IPI

Cuadro 3: VAB pb de los sectores interpolados a precios corrientes

Cuadro 4: Componentes del Gasto del PIB interpolados a precios corrientes

Cuadro 5: Medidas encadenadas de volumen de los VABpb de los sectores de la oferta con referencia a su nivel nominal en 2004

Cuadro 6: Medidas encadenadas de volumen de los componentes del Gasto del PIB con referencia a su nivel nominal en 2004.

Cuadro 7: Índice de precios implícitos encadenados de los VABpb de los sectores de la oferta. 2004=1

Cuadro 8: Índice de precios implícitos encadenados de los componentes del Gasto del PIB. 2004=1

Cuadro 9: Contribución de cada sector de la oferta a la tasa de crecimiento del PIB.

Cuadro 10: Contribución de cada componente de la demanda a la tasa de crecimiento del Gasto del PIB

Cuadro 11: Estructura porcentual del PIB a precios corrientes

Cuadro 12: Estructura porcentual del Gasto del PIB

Cuadro 13: Formación Bruta de capital Fijo a precios corrientes

Cuadro 14: Medidas encadenadas de volumen de la FBKF y sus componentes con referencia a su nivel nominal en 2004

Cuadro 15: : Índice de precios implícitos encadenados de los componentes de la FBKF. 2004=1

Cuadro 16: Volumen del PIB, Consumo de los Hogares y FBKF per cápita

Cuadro 17: Comparación de variación de volúmenes

Cuadro 18: Comparación de variación de precios implícitos

Cuadro 19: Proyecciones de población

Gráfico N° 1 Índice de volumen físico 1950 2015

Gráfico N° 2 Variación porcentual anual

Cuadro 1: Volumen del PIB encadenado Fisher con referencia 2004, índice encadenado y tasa de variación anual.

Años	Volumen del PIB encadenado Fisher - Ref 2004	Índice de volumen 2004 = 1	Variación porcentual anual
1950	142.098.481.044	0,2929	
1951	147.436.076.837	0,3039	3,8%
1952	140.491.256.038	0,2896	-4,7%
1953	147.324.304.004	0,3037	4,9%
1954	153.315.563.451	0,3160	4,1%
1955	163.902.038.699	0,3379	6,9%
1956	168.610.152.061	0,3476	2,9%
1957	177.372.898.467	0,3656	5,2%
1958	188.127.178.990	0,3878	6,1%
1959	176.089.233.809	0,3630	-6,4%
1960	190.021.037.349	0,3917	7,9%
1961	203.559.051.794	0,4196	7,1%
1962	200.379.335.059	0,4131	-1,6%
1963	195.909.941.628	0,4038	-2,2%
1964	215.617.515.445	0,4445	10,1%
1965	234.880.999.838	0,4842	8,9%
1966	236.853.504.332	0,4882	0,8%
1967	243.512.035.965	0,5020	2,8%
1968	254.626.298.598	0,5249	4,6%
1969	275.864.632.628	0,5687	8,3%
1970	290.044.710.094	0,5979	5,1%
1971	300.940.660.145	0,6203	3,8%
1972	306.620.669.851	0,6321	1,9%
1973	317.690.033.643	0,6549	3,6%
1974	337.297.824.130	0,6953	6,2%
1975	334.227.359.211	0,6890	-0,9%
1976	331.151.248.092	0,6826	-0,9%
1977	354.906.003.541	0,7316	7,2%
1978	339.812.609.590	0,7005	-4,3%
1979	365.881.349.502	0,7542	7,7%
1980	371.699.081.616	0,7662	1,6%
1981	350.969.248.077	0,7235	-5,6%
1982	341.552.330.470	0,7041	-2,7%
1983	356.710.823.643	0,7353	4,4%
1984	363.185.438.044	0,7487	1,8%
1985	336.180.220.646	0,6930	-7,4%
1986	360.969.992.301	0,7441	7,4%
1987	370.987.185.775	0,7647	2,8%
1988	363.129.097.167	0,7485	-2,1%
1989	336.688.031.261	0,6940	-7,3%
1990	328.399.222.044	0,6770	-2,5%
1991	361.069.549.031	0,7443	9,9%
1992	388.669.673.276	0,8012	7,6%
1993	410.063.566.307	0,8453	5,5%
1994	433.947.829.929	0,8945	5,8%
1995	421.451.288.472	0,8688	-2,9%
1996	444.725.752.123	0,9167	5,5%
1997	480.360.959.944	0,9902	8,0%
1998	498.489.199.070	1,0276	3,8%
1999	481.566.602.976	0,9927	-3,4%
2000	478.236.166.485	0,9858	-0,7%
2001	457.518.182.544	0,9431	-4,3%
2002	408.094.344.456	0,8412	-10,8%
2003	446.068.092.439	0,9195	9,3%
2004	485.115.194.725	1,0000	8,8%
2005	527.843.376.542	1,0881	8,8%
2006	571.089.160.364	1,1772	8,2%
2007	621.693.371.643	1,2815	8,9%
2008	647.444.123.072	1,3346	4,1%
2009	611.268.559.847	1,2600	-5,6%
2010	671.447.689.589	1,3841	9,8%
2011	711.876.372.894	1,4674	6,0%
2012	706.420.870.168	1,4562	-0,8%
2013	722.040.183.987	1,4884	2,2%
2014	705.611.747.648	1,4545	-2,3%
2015	722.561.538.316	1,4895	2,4%

Fuente: Elaboración propia sobre la base de datos publicados de las Cuentas Nacionales de Argentina

Cuadro 2: Índice de precios implícitos encadenados Fisher y tasa de variación del IPI

Años	Volumen del PIB encadenado Fisher Ref 2004	Valor del PIB a precios corrientes	Índice de precios implícitos encadenado	Variación porcentual del IPI
1950	142.098.481.044	0,006768000	0,00000000000004763	
1951	147.436.076.837	0,009697000	0,00000000000006577	38,1%
1952	140.491.256.038	0,011222000	0,00000000000007988	21,4%
1953	147.324.304.004	0,012955000	0,00000000000008794	10,1%
1954	153.315.563.451	0,014353000	0,00000000000009362	6,5%
1955	163.902.038.699	0,016963000	0,00000000000010349	10,6%
1956	168.610.152.061	0,022207000	0,00000000000013171	27,3%
1957	177.372.898.467	0,028478000	0,00000000000016055	21,9%
1958	188.127.178.990	0,040194000	0,00000000000021365	33,1%
1959	176.089.233.809	0,076744000	0,00000000000043582	104,0%
1960	190.021.037.349	0,101240000	0,00000000000053278	22,2%
1961	203.559.051.794	0,119820554	0,00000000000058863	10,5%
1962	200.379.335.059	0,147076101	0,00000000000073399	24,7%
1963	195.909.941.628	0,182572206	0,00000000000093192	27,0%
1964	215.617.515.445	0,252549645	0,00000000000117129	25,7%
1965	234.880.999.838	0,350594166	0,00000000000149265	27,4%
1966	236.853.504.332	0,434202547	0,00000000000183321	22,8%
1967	243.512.035.965	0,565655684	0,00000000000232291	26,7%
1968	254.626.298.598	0,647406027	0,00000000000254257	9,5%
1969	275.864.632.628	0,757179539	0,00000000000274475	8,0%
1970	290.044.710.094	0,879700000	0,00000000000303298	10,5%
1971	300.940.660.145	1,292420964	0,00000000000429460	41,6%
1972	306.620.669.851	2,211910985	0,00000000000721384	68,0%
1973	317.690.033.643	3,882350380	0,00000000001222056	69,4%
1974	337.297.824.130	5,484932964	0,00000000001626139	33,1%
1975	334.227.359.211	16,785319099	0,00000000005022126	208,8%
1976	331.151.248.092	89,816226806	0,00000000027122418	440,1%
1977	354.906.003.541	255,357724793	0,00000000071950805	165,3%
1978	339.812.609.590	653,395439997	0,00000000192281105	167,2%
1979	365.881.349.502	1.806,419866247	0,00000000493717395	156,8%
1980	371.699.081.616	3.765,886349864	0,00000001013154602	105,2%
1981	350.969.248.077	7.304,102438946	0,00000002081123198	105,4%
1982	341.552.330.470	21.311,317860595	0,00000006239546904	199,8%
1983	356.710.823.643	108.064,8	0,00000030294794508	385,5%
1984	363.185.438.044	770.031,0	0,00000212021441167	599,9%
1985	336.180.220.646	5.237.168,4	0,00001557845481356	634,8%
1986	360.969.992.301	9.682.741,9	0,00002682422950054	72,2%
1987	370.987.185.775	22.358.501,9	0,00006026758545579	124,7%
1988	363.129.097.167	105.701.857,8	0,00029108616911699	383,0%
1989	336.688.031.261	3.154.476.435,7	0,00936913742925512	3118,7%
1990	328.399.222.044	66.408.928.029,5	0,20222011372680100	2058,4%
1991	361.069.549.031	170.614.077.474,6	0,47252413816757400	133,7%
1992	388.669.673.276	210.384.549.410,9	0,54129396728518900	14,6%
1993	410.063.566.307	236.504.980.622,8	0,57675199665458300	6,6%
1994	433.947.829.929	259.328.254.587,4	0,59760237683363400	3,6%
1995	421.451.288.472	261.831.041.214,5	0,62126050714775500	4,0%
1996	444.725.752.123	278.182.360.944,7	0,62551439761847100	0,7%
1997	480.360.959.944	301.546.233.703,0	0,62774925285012700	0,4%
1998	498.489.199.070	310.074.153.924,2	0,62202782829095300	-0,9%
1999	481.566.602.976	296.231.750.769,2	0,61514180788051500	-1,1%
2000	478.236.166.485	299.121.024.459,1	0,62546717588902400	1,7%
2001	457.518.182.544	284.874.369.931,3	0,62265147222552300	-0,5%
2002	408.094.344.456	333.830.717.780,2	0,81802338678687400	31,4%
2003	446.068.092.439	404.410.040.573,4	0,90661055437093900	10,8%
2004	485.115.194.725	485.115.194.724,8	1,00000000000000000	10,3%
2005	527.843.376.542	584.761.311.276,2	1,10783110533210000	10,8%
2006	571.089.160.364	719.057.862.383,9	1,25909912547696000	13,7%
2007	621.693.371.643	901.044.433.569,9	1,44933897427448000	15,1%
2008	647.444.123.072	1.154.668.292.978,2	1,78342539816369000	23,1%
2009	611.268.559.847	1.253.602.954.313,9	2,05082190817512000	15,0%
2010	671.447.689.589	1.670.698.410.433,4	2,48820337956120000	21,3%
2011	711.876.372.894	2.191.506.525.285,8	3,07849313270237000	23,7%
2012	706.420.870.168	2.652.188.589.114,2	3,75440293614524000	22,0%
2013	722.040.183.987	3.361.239.442.604,7	4,65519719974960000	24,0%
2014	705.611.747.648	4.608.744.982.595,5	6,53155931425284000	40,3%
2015	722.561.538.316	5.838.543.773.109,9	8,08034120763403000	23,7%

Fuente: Elaboración propia sobre la base de datos publicados de las Cuentas Nacionales de Argentina

Cuadro 3: VAB pb de los sectores interpolados a precios corrientes

Periodo	Agricultura, caza, silvicultura y pesca	Explotación de minas y canteras	Industria manufacturera	Electricidad, gas y agua	Construcción	Comercio, hoteles y restaurantes	Transporte, almacenamiento y comunicaciones	Intermediación financiera, seguros, actividades inmobiliarias y servicios a las empresas etc.	Servicios sociales, comunales y personales	Impuestos sobre los productos netos de subsidios	PBI a precios de mercado
1950	0,000896	0,000059	0,001742	0,000066	0,000389	0,001210	0,000521	0,000466	0,001042	0,000377	0,006768
1951	0,001424	0,000063	0,002384	0,000076	0,000499	0,001819	0,000710	0,000605	0,001401	0,000716	0,009697
1952	0,001545	0,000086	0,002877	0,000094	0,000567	0,001973	0,000901	0,000729	0,001823	0,000626	0,011222
1953	0,002338	0,000088	0,003213	0,000106	0,000580	0,001925	0,001008	0,000820	0,002084	0,000792	0,012955
1954	0,002399	0,000120	0,003708	0,000132	0,000648	0,002154	0,001120	0,000945	0,002396	0,000731	0,014353
1955	0,002638	0,000130	0,004763	0,000164	0,000723	0,002634	0,001230	0,001113	0,002742	0,000825	0,016963
1956	0,003336	0,000174	0,006129	0,000209	0,000930	0,003683	0,001713	0,001301	0,003299	0,001433	0,022207
1957	0,004273	0,000225	0,007861	0,000211	0,001185	0,004860	0,002340	0,001599	0,003924	0,001999	0,028478
1958	0,005933	0,000330	0,011909	0,000382	0,001936	0,006854	0,002961	0,002125	0,005954	0,001809	0,040194
1959	0,013816	0,000684	0,021983	0,000703	0,002749	0,013356	0,005508	0,002945	0,010819	0,004181	0,076744
1960	0,015368	0,001027	0,028786	0,001148	0,003700	0,017494	0,007315	0,004128	0,014018	0,008256	0,101240
1961	0,014654	0,001586	0,034028	0,001653	0,004774	0,020241	0,008865	0,005383	0,017291	0,011345	0,119821
1962	0,019829	0,002444	0,040841	0,002329	0,005672	0,023719	0,011196	0,007213	0,022658	0,011175	0,147076
1963	0,027883	0,003581	0,048715	0,003278	0,006609	0,028055	0,015316	0,008995	0,026476	0,013665	0,182572
1964	0,004296	0,004481	0,070371	0,003896	0,008531	0,038791	0,020269	0,011996	0,034357	0,016881	0,252550
1965	0,051513	0,006600	0,103304	0,006009	0,012330	0,053880	0,027373	0,016211	0,047491	0,025881	0,305594
1966	0,055427	0,008673	0,120783	0,008670	0,017190	0,064153	0,038336	0,021321	0,063211	0,036437	0,434203
1967	0,068906	0,011035	0,144881	0,012936	0,024847	0,082739	0,050003	0,029581	0,079225	0,061502	0,565656
1968	0,071978	0,013134	0,159305	0,015791	0,031456	0,091717	0,060568	0,040842	0,087643	0,074972	0,647400
1969	0,085230	0,016623	0,183672	0,016738	0,040958	0,108401	0,071058	0,052501	0,097927	0,084072	0,757180
1970	0,103012	0,017772	0,209968	0,018103	0,050259	0,118155	0,088940	0,064250	0,113531	0,094810	0,879700
1971	0,165876	0,024248	0,328857	0,025140	0,076291	0,174553	0,124903	0,094390	0,164985	0,113177	1,292421
1972	0,288177	0,037438	0,603221	0,042658	0,123762	0,323181	0,198808	0,155560	0,265893	0,173213	2,211911
1973	0,511887	0,067103	1,019252	0,085037	0,193699	0,497212	0,314250	0,353729	0,550915	0,289268	3,882350
1974	0,612084	0,094602	1,466375	0,115172	0,300057	0,610914	0,464274	0,468767	0,874514	0,478174	5,484933
1975	1,316287	0,199983	5,480651	0,349841	1,211970	2,286786	1,270245	1,269693	2,646959	0,752904	16,785319
1976	7,105628	1,165679	29,163942	2,235471	6,315612	13,505367	6,955449	6,132229	10,672479	6,564369	89,816227
1977	20,549853	1,665419	83,654437	5,446957	17,391977	38,209976	15,653387	27,177107	28,878494	16,728117	255,357725
1978	46,803190	6,364764	203,289437	13,591295	47,576718	91,895551	38,230610	69,309026	89,870705	46,464144	653,395440
1979	133,370994	17,694989	536,505751	24,814016	131,457940	271,135184	96,883208	202,359205	253,937418	138,261722	1,806,419866
1980	219,016146	45,240812	924,931887	50,601327	308,202447	545,099822	185,924961	462,433371	653,232369	371,203208	3,765,886350
1981	436,100096	110,537496	1,752,175492	106,480210	540,388703	1,044,825036	385,582215	1,008,923386	1,259,469283	659,620521	7,304,102439
1982	1,930,025814	267,149705	5,794,923812	246,328063	1,434,465682	3,219,125258	1,049,755736	2,889,545305	2,922,804717	1,557,193769	21,311,317861
1983	8,705,9	2,196,2	29,057,5	1,169,0	7,352,9	16,132,5	5,368,4	15,019,1	15,126,5	7,936,9	108,064,8
1984	59,603,7	14,266,5	198,533,1	11,140,0	46,991,2	119,792,5	41,857,2	100,505,5	117,854,5	59,486,8	770,031,0
1985	360,828,9	95,209,1	1,278,238,8	80,914,6	276,184,7	756,982,7	324,256,2	734,101,1	785,610,8	544,841,6	5,237,168,4
1986	684,168,3	183,558,7	2,185,925,8	142,305,5	539,799,1	1,479,449,1	594,914,1	1,403,660,0	1,516,718,8	952,242,5	9,682,741,9
1987	1,635,939,0	431,209,4	5,300,205,8	419,281,1	1,350,961,9	3,335,324,2	1,337,853,8	3,440,682,9	3,378,516,2	1,728,527,7	22,358,501,9
1988	8,569,651,2	2,373,180,1	26,147,363,9	1,859,121,7	6,279,001,2	15,992,669,9	6,924,918,0	15,159,526,7	14,399,326,0	7,997,098,9	105,701,857,8
1989	249,474,558,3	94,469,112,4	830,445,210,2	56,437,099,2	179,287,512,1	532,103,824,7	182,617,492,6	390,490,931,7	361,209,020,9	276,941,673,6	3,154,476,435,7
1990	4,560,192,010,0	1,757,210,057,6	15,080,089,731,9	1,192,929,460,5	2,729,575,897,9	10,224,352,354,5	4,591,578,738,4	9,845,468,426,6	10,766,823,299,0	5,660,708,053,2	66,408,928,029,5
1991	10,040,513,930,1	3,307,843,943,1	36,084,370,785,5	2,630,696,203,2	7,386,529,809,2	27,616,714,126,8	12,224,054,927,7	24,217,768,565,3	31,828,940,970,2	15,276,644,213,5	170,614,077,474,6
1992	10,978,374,085,7	3,514,194,175,6	36,810,137,756,5	3,488,516,594,5	10,245,552,559,4	32,875,731,437,5	14,215,835,896,4	33,731,276,277,7	39,965,226,096,7	24,559,704,530,8	210,384,549,410,9
1993	11,853,761,627,5	3,402,063,636,9	37,584,992,623,4	4,275,694,605,4	12,985,750,661,1	36,276,994,825,2	15,370,150,917,7	41,544,422,761,2	44,990,862,926,4	28,220,286,038,0	236,504,980,622,8
1994	12,808,441,819,9	3,728,944,912,2	40,550,505,174,3	4,658,626,356,4	13,749,133,134,8	40,346,165,445,9	17,098,195,387,6	47,931,553,575,5	48,196,967,281,9	30,259,721,498,9	259,328,254,587,4
1995	13,492,543,393,5	4,750,482,753,6	39,871,291,407,6	5,014,810,866,1	12,705,459,273,9	39,480,179,257,4	17,537,847,567,0	51,321,403,106,4	48,797,500,627,8	28,859,522,961,3	261,831,041,214,5
1996	14,960,067,382,0	5,845,908,277,3	43,081,821,269,1	5,274,945,796,9	12,676,445,888,0	43,620,398,774,5	18,556,821,364,8	53,641,012,941,3	49,431,943,249,2	31,092,996,001,7	278,182,360,944,7
1997	15,032,014,999,1	5,651,116,592,1	47,691,181,376,5	5,695,907,589,3	13,979,040,361,2	49,144,555,833,3	20,416,909,175,8	57,279,161,521,9	51,434,513,176,5	35,221,833,077,2	301,546,233,703,0
1998	15,380,255,405,3	4,358,501,494,1	48,080,521,334,4	6,179,328,952,7	14,966,466,423,1	50,929,384,792,2	21,229,899,449,8	59,960,284,513,3	53,114,020,522,4	35,875,491,036,9	310,074,153,924,2
1999	12,355,362,086,5	4,737,972,512,7	43,171,557,526,4	6,656,830,848,5	13,831,466,244,4	46,921,705,155,1	20,035,626,736,4	60,666,740,000,7	55,038,163,117,8	32,816,326,540,7	296,231,750,769,2
2000	12,992,218,729,2	7,241,706,170,5	42,123,717,946,2	7,330,048,337,7	11,822,025,686,6	45,998,837,209,8	20,207,372,822,2	62,033,536,887,9	56,691,460,873,9	32,680,099,795,3	299,121,024,459,1
2001	11,971,960,665,6	6,854,663,086,6	39,056,642,035,5	7,241,682,424,6	10,156,000,995,9	42,820,489,189,7	18,828,287,480,4	60,911,461,974,9	55,961,162,052,8	31,072,020,025,3	284,874,369,931,3
2002	30,221,014,295,3	18,855,578,012,3	56,650,000,428,5	6,307,302,606,2	6,864,791,964,9	44,118,283,071,2	18,779,434,567,3	60,050,872,695,1	52,612,153,513,3	39,371,286,626,3	333,830,717,780,2
2003	66,079,410,923,6	21,140,012,940,3	76,423,631,551,5	7,469,800,287,0	10,032,830,757,1	55,523,281,522,6	24,115,007,165,1	60,303,778,136,2	58,346,209,128,7	54,976,078,161,3	404,410,040,573,4
2004	40,538,965,483,5	24,306,194,564,0	91,808,108,058,4	8,696,709,466,9	14,895,248,375,1	66,927,387,752,1	29,770,871,767,3	68,341,002,527,9	67,142,971,388,1	72,687,735,341,4	485,115,194,724,8
2005	46,220,345,154,1	28,820,782,424,3	106,787,565,796,5	10,597,755,926,6	20,466,282,101,9	81,354,626,575,9	36,088,533,028,2	82,910,306,138,1	84,432,730,723,3	87,082,383,407,3	584,761,311,276,2
2006	49,630,375,826,2	40,972,636,762,6	127,940,059,026,8	11,660,347,170,0	28,409,880,150,0	100,933,867,320,2	44,320,789,223,9	99,691,903,778,8	107,310,444,455,3	108,187,558,670,1	719,057,862,383,9
2007	66,821,975,779,9	39,226,620,407,3	152,893,659,560,5	14,370,344,764,0	39,365,818,392,2	130,548,233,397,2	55,203,707,765,9	123,052,372,798,1	139,416,808,383,8	140,144,892,320,9	901,044,433,569,9
2008	84,118,197,865,6	42,854,144,925,7	190,058,642,837,7	16,407,933,297,2	52,607,799,913,8	168,599,168,727,6	69,405,425,286,9	154,719,089,308,2	190,191,036,793,5	185,706,854,021,9	1,154,668,292,978,2
2009	65,785,057,161,5	50,609,937,957,3	194,382,388,701,2	17,399,735,354,1	52,996,384,215,8	174,838,477,128,0	77,169,660,107,9	178,452,982,752,5	240,600,333,442,6	201,367,997,492,9	1,253,602,954,313,9
2010	118,485,949,355,7	64,335,730,261,8	263,067,303,339,0	19,603,571,875,0	72,451,538,529,7	238,007,767,189,2	98,731,476,061,7	222,968,847,542,1	305,278,575,208,1	267,767,651,071,0	1,670,698,410,433,4
2011	152,770,347,937,2	73,676,581,509,6	345,034,406,139,2	24,612,903,513,4	105,667,867,375,9	315,315,982,899,2	124,432,397,661,5	286,160,756,319,2	415,699,837,942,1	348,135,443,988,5	2,191,506,525,285,8
2012	152,468,518,329,5	85,854,767,369,9	401,201,626,621,1	29,063,341,896,0	128,031,387,8						

Cuadro 4: Componentes del Gasto del PIB interpolados a precios corrientes

Período	Consumo		Formación bruta de capital fijo				Exportaciones	Importaciones	GIB	
	De los hogares	Del gobierno	Construcciones		Equipo durable de producción					
			Privadas y públicas	Material de transporte		Maquinaria y equipos				
				Nacional	Importada	Nacional				Importada
1950	0,004695	0,000682	0,000954	0,000051	0,000017	0,000180	0,000121	0,000641	0,000573	0,006768
1951	0,007082	0,000889	0,001260	0,000090	0,000086	0,000275	0,000202	0,000820	0,001007	0,009697
1952	0,008306	0,001122	0,001430	0,000154	0,000051	0,000312	0,000177	0,000620	0,000950	0,011222
1953	0,009203	0,001255	0,001529	0,000177	0,000061	0,000356	0,000131	0,000857	0,000614	0,012955
1954	0,010424	0,001475	0,001660	0,000181	0,000033	0,000419	0,000107	0,000827	0,000773	0,014353
1955	0,012421	0,001776	0,001896	0,000283	0,000046	0,000577	0,000157	0,000949	0,001142	0,016963
1956	0,016327	0,002170	0,002421	0,000307	0,000189	0,000817	0,000216	0,002356	0,002596	0,022207
1957	0,021352	0,002357	0,002903	0,000489	0,000555	0,001085	0,000433	0,002703	0,003399	0,028478
1958	0,029287	0,003785	0,004551	0,000669	0,000238	0,001523	0,000822	0,003331	0,004012	0,040194
1959	0,057473	0,006495	0,006352	0,001244	0,000362	0,003016	0,001380	0,008920	0,008498	0,076744
1960	0,072350	0,009257	0,008732	0,003737	0,000675	0,004147	0,003501	0,010246	0,011405	0,101240
1961	0,085206	0,011946	0,011052	0,005073	0,000561	0,005010	0,004915	0,009381	0,013324	0,119821
1962	0,102287	0,015837	0,013076	0,005374	0,001303	0,005269	0,006285	0,015588	0,017942	0,147076
1963	0,128995	0,017351	0,015364	0,004934	0,001000	0,005846	0,005079	0,020793	0,016790	0,182572
1964	0,185885	0,023163	0,019905	0,007937	0,000314	0,009231	0,004459	0,021771	0,020117	0,252550
1965	0,251924	0,033507	0,029423	0,011900	0,000309	0,014489	0,004823	0,027967	0,023747	0,350594
1966	0,300253	0,046956	0,040066	0,013248	0,000518	0,016956	0,006940	0,037441	0,028174	0,434203
1967	0,390018	0,059340	0,057100	0,016579	0,000689	0,019780	0,010939	0,055884	0,044674	0,565656
1968	0,447496	0,065366	0,073104	0,018614	0,000495	0,022368	0,013553	0,059766	0,053356	0,647400
1969	0,518003	0,076912	0,095759	0,021542	0,000340	0,026983	0,017650	0,069833	0,069843	0,757180
1970	0,600780	0,090780	0,116070	0,021480	0,000380	0,027370	0,020820	0,080960	0,078940	0,879700
1971	0,901191	0,129565	0,172450	0,029248	0,001427	0,039424	0,024782	0,103156	0,108821	1,292421
1972	1,551513	0,195525	0,276416	0,053128	0,004960	0,075181	0,044944	0,201973	0,191728	2,211911
1973	2,666551	0,413031	0,421773	0,091942	0,004621	0,146985	0,044426	0,355793	0,262772	3,882350
1974	3,721781	0,656077	0,670773	0,115287	0,005711	0,215411	0,053466	0,448590	0,402163	5,484933
1975	10,625980	1,860941	2,867431	0,416307	0,015978	0,869977	0,148858	1,114456	1,134608	16,785319
1976	54,464372	7,350968	15,380705	2,313388	0,098786	5,840969	1,062335	9,261902	5,901098	89,816227
1977	157,633719	19,472739	40,366934	6,721946	2,106595	17,531153	4,823477	26,690462	19,989300	255,357725
1978	402,059629	61,039613	108,476847	16,535628	4,711319	29,620803	10,020607	60,232645	39,301652	653,395440
1979	1,196,126792	160,776747	282,280004	48,229913	14,758774	77,590714	20,993064	122,298775	116,634917	1,806,419866
1980	2,474,057895	401,490309	648,687482	99,700000	17,500000	120,833502	57,700000	190,764919	244,847757	3,765,886350
1981	4,907,943795	748,646445	1,139,153847	139,960405	30,990756	247,603794	121,023805	505,959077	537,179485	7,304,102439
1982	14,414,289310	1,784,647715	2,943,003858	363,620791	43,080243	953,502104	249,301334	1,944,461904	1,384,589398	21,311,317861
1983	71,577,4	10,343,0	14,921,6	2,169,2	212,9	4,030,6	1,137,3	9,912,5	6,239,7	108,064,8
1984	515,620,0	78,068,1	95,851,8	19,014,2	2,185,5	31,115,3	5,760,1	58,557,3	36,141,2	770,031,0
1985	3,387,901,7	577,987,5	569,393,3	107,260,2	13,347,5	233,276,9	54,221,8	617,744,1	323,964,7	5,237,168,4
1986	6,695,946,4	1,076,305,1	1,111,878,6	206,176,9	10,007,1	309,447,9	90,680,1	804,644,9	622,345,1	9,682,741,9
1987	15,162,744,8	2,679,595,4	2,743,993,2	522,063,1	50,832,5	795,439,3	302,326,1	1,791,853,8	1,690,346,4	22,356,501,9
1988	70,284,436,2	12,063,600,6	12,697,106,3	2,236,355,7	195,406,5	3,587,589,9	1,039,238,2	10,306,932,1	6,708,807,9	105,701,857,8
1989	2,079,425,026,0	358,991,465,2	366,915,550,8	32,362,144,8	8,492,837,6	53,439,721,5	40,389,746,1	433,332,075,7	218,872,132,0	3,154,476,435,7
1990	44,982,316,879,6	7,840,520,985,0	5,708,789,998,0	1,223,793,797,1	89,990,207,1	2,080,176,179,4	382,697,639,0	7,301,523,353,5	3,200,881,009,3	66,408,928,029,5
1991	120,054,152,702,2	21,410,801,724,1	15,241,073,824,1	3,172,893,699,0	431,237,112,5	5,551,525,963,2	1,639,905,745,2	14,392,599,588,2	11,280,112,883,9	170,614,077,474,6
1992	150,708,493,247,8	27,407,603,556,2	21,671,855,678,4	3,477,679,608,7	1,048,776,273,2	6,263,418,109,5	3,566,381,824,3	15,296,072,382,4	19,055,731,269,5	210,384,549,410,9
1993	165,169,489,367,2	31,952,716,952,6	27,786,451,573,2	3,895,960,567,2	1,525,509,614,8	7,222,729,812,4	4,638,762,735,4	16,340,960,000,0	22,027,600,000,0	236,504,980,622,8
1994	182,202,955,207,7	34,169,064,763,1	30,298,153,120,4	4,533,906,627,1	2,208,955,695,5	7,288,119,509,0	6,511,490,193,3	19,380,943,957,6	27,265,334,486,3	259,328,254,587,4
1995	182,519,543,485,8	34,879,850,426,0	28,741,361,917,5	3,085,220,284,0	1,519,547,024,6	6,865,488,675,6	5,223,775,320,7	24,956,872,592,1	25,960,618,511,8	261,831,041,214,5
1996	197,401,448,660,1	34,670,138,150,3	29,571,142,082,7	2,898,545,580,9	1,845,035,564,4	7,397,965,869,9	6,067,753,514,5	28,345,959,569,9	30,015,628,048,1	278,182,360,944,7
1997	217,210,884,922,0	36,243,570,431,5	32,816,721,745,1	3,436,884,209,9	2,446,012,313,1	7,489,407,041,4	8,223,598,399,3	30,894,466,491,6	37,215,311,851,0	301,546,233,703,0
1998	222,275,101,983,6	38,595,453,627,5	34,192,767,791,6	3,656,073,731,5	2,598,083,549,0	7,547,460,190,2	8,530,453,157,5	31,113,911,110,8	38,435,151,217,4	310,074,153,924,2
1999	212,514,653,202,7	40,372,227,747,2	30,008,984,410,1	3,495,109,955,5	1,771,017,881,3	9,958,844,843,7	6,789,470,141,0	27,772,287,698,3	32,450,845,110,6	296,231,750,769,2
2000	216,931,992,334,3	40,779,995,244,3	27,195,812,752,7	2,808,448,894,1	1,110,643,394,2	5,428,916,277,0	6,457,685,604,7	31,014,801,441,2	32,607,271,483,4	299,121,024,459,1
2001	206,137,457,703,5	39,764,515,936,0	23,722,480,371,1	1,568,997,642,0	742,050,755,0	4,661,757,465,4	4,570,711,159,0	30,829,001,345,3	27,122,602,446,1	284,874,369,931,3
2002	211,468,572,135,4	40,591,623,142,3	21,557,285,713,5	1,824,719,831,2	886,815,481,1	6,819,216,371,2	3,394,725,711,6	88,656,347,919,0	41,368,588,522,2	333,830,717,780,2
2003	263,500,366,889,6	45,965,070,875,7	32,754,720,351,3	2,977,198,510,5	1,138,855,417,5	8,574,183,526,6	6,761,012,501,2	97,458,720,535,5	54,720,088,034,5	404,410,040,573,4
2004	320,122,587,830,1	53,918,788,365,0	46,751,093,615,8	4,184,430,006,1	2,583,364,908,4	11,060,860,373,0	12,523,428,209,7	115,688,425,447,1	81,717,784,030,6	485,115,194,724,8
2005	376,207,151,557,9	70,730,976,614,4	59,817,902,814,4	6,937,995,706,9	3,882,584,323,0	15,039,234,985,3	15,407,746,478,0	135,416,105,623,3	100,901,525,166,8	582,538,172,936,3
2006	455,454,636,315,4	88,982,715,642,6	77,464,697,512,1	9,273,124,388,3	4,168,973,441,2	20,073,835,536,4	20,253,117,886,8	164,849,090,286,8	124,615,919,275,2	715,904,271,734,4
2007	566,122,461,577,9	116,511,660,062,1	98,705,143,593,3	12,516,793,719,4	4,925,166,638,0	25,338,863,768,5	33,569,393,060,7	203,280,377,155,0	163,989,685,502,6	896,980,174,072,3
2008	731,602,563,319,4	156,737,152,176,4	125,143,061,240,5	15,167,694,601,3	6,324,758,413,1	30,694,297,456,5	41,219,760,807,8	253,622,278,753,8	210,865,476,184,9	1,149,646,090,583,8
2009	791,804,973,884,2	198,469,382,406,3	117,274,507,108,6	13,626,219,981,2	3,506,778,574,6	27,573,432,718,9	32,468,313,399,8	244,107,257,806,3	180,901,596,954,0	1,247,929,268,925,9
2010	1,085,073,561,329,4	251,978,673,307,9	159,872,509,481,7	21,409,204,518,4	8,270,215,432,3	41,814,868,771,2	45,167,927,333,8	314,627,305,575,0	266,493,339,805,7	1,661,720,925,944,0
2011	1,424,438,853,493,7	341,866,144,058,2	218,097,816,875,7	30,359,295,094,6	12,509,076,115,4	58,403,371,862,5	56,474,721,157,7	402,012,714,195,9	365,137,889,222,0	2,179,024,103,631,7
2012	1,729,096,081,836,3	439,092,309,105,4	253,799,958,175,6	37,044,021,336,8	10,056,870,995,7	65,158,992,697,0	52,248,015,841,4	428,340,743,430,1	376,923,145,204,2	2,637,913,888,214,1
2013	2,243,495,036,006,8	562,724,686,659,6	329,050,478,126,0	49,446,317,803,9	16,180,876,625,4	86,693,126,254,3	64,052,286,889,9	489,428,057,264,9	492,762,377,403,0	3,348,308,488,227,9
2014	3,052,511,959,630,3	776,149,458,984,6	449,992,184,764,3	56,766,212,644,4	19,855,454,476,7	111,754,834,728,7	93,350,571,937,5	659,838,065,385,4	641,132,317,139,9	4,579,086,425,412,0
2015	3,895,786,312,416,7	1,066,373,166,125,0	573,430,584,915,4	80,198,948,777,1	21,592,124,432,6	144,376,644,486,4	110,538,449,604,0	644,437,301,963,6	693,591,848,401,7	5,843,141,684,319,2

Fuente: Elaboración propia sobre la base de datos publicados de las Cuentas Nacionales de Argentina

Cuadro 5: Medidas encadenadas de volumen de los VABpb de los sectores de la oferta con referencia a su nivel nominal en 2004

Periodo	Agricultura, caza, silvicultura y pesca	Explotación de minas y canteras	Industria manufacturera	Electricidad, gas y agua	Construcción	Comercio, hoteles y restaurantes	Transporte, almacenamiento y comunicaciones	Intermediación financiera, seguros, actividades inmobiliarias y servicios a las empresas etc.	Servicios sociales, comunales y personales	Impuestos sobre los productos netos de subsidios	PBI a precios de mercado
1950	13.696.637.358	1.452.011.417	32.304.751.942	198.218.385	5.918.090.281	25.281.650.565	7.262.970.408	19.550.757.718	21.743.658.464	14.697.709.118	142.098.481.044
1951	14.629.457.210	1.686.941.522	33.149.279.696	212.725.994	6.060.937.395	26.260.862.055	7.534.071.597	19.902.737.804	22.368.440.435	15.394.949.124	147.436.076.837
1952	12.545.616.104	1.794.762.161	32.522.906.863	227.896.262	5.571.363.747	24.417.324.287	7.017.131.008	20.598.804.008	22.577.377.299	14.648.699.492	140.491.256.038
1953	16.402.296.333	1.925.706.862	32.941.045.582	242.404.261	5.546.340.195	24.009.746.257	7.210.541.490	20.716.225.895	23.072.219.963	15.257.871.308	147.324.304.004
1954	16.308.747.029	2.037.374.129	34.903.529.762	263.839.496	5.308.705.373	25.492.912.808	7.558.082.163	21.278.479.393	23.797.814.592	16.078.311.792	153.315.563.541
1955	16.981.291.187	2.118.299.446	39.174.291.721	283.961.747	5.442.816.307	28.002.631.304	7.948.570.705	22.171.732.366	24.231.723.108	17.160.086.373	163.902.038.699
1956	16.205.390.550	2.172.199.353	41.889.147.826	306.694.905	5.280.181.747	29.253.637.226	7.980.867.765	22.707.078.679	25.318.092.191	17.621.653.893	168.610.152.061
1957	16.126.014.586	2.322.398.314	45.196.996.167	320.906.319	6.198.620.591	31.172.663.151	8.414.522.296	22.917.370.001	25.874.094.797	18.789.989.127	177.372.898.467
1958	16.828.078.553	2.488.008.807	48.973.273.893	347.611.691	7.356.449.954	32.897.363.421	8.857.671.040	23.612.833.178	26.223.145.766	20.115.590.127	188.127.178.990
1959	16.657.768.096	2.869.424.094	43.914.910.176	354.238.329	5.532.553.859	29.240.638.738	8.567.049.586	24.180.154.071	26.844.688.042	18.564.053.568	176.089.233.809
1960	16.934.621.253	3.955.488.333	48.331.111.944	378.628.131	6.610.045.903	33.010.797.987	9.095.528.146	25.450.541.037	27.637.128.394	19.810.121.879	203.521.037.349
1961	16.825.127.614	5.173.324.005	53.173.481.669	454.478.528	6.994.252.805	36.707.468.187	9.697.169.872	26.782.233.443	28.601.583.130	20.995.228.348	203.559.051.794
1962	17.502.828.024	5.822.368.075	50.239.087.182	517.459.978	6.417.043.916	35.258.265.541	9.339.589.955	26.449.756.277	29.461.081.256	21.105.943.254	204.379.335.059
1963	17.845.159.992	5.807.876.430	48.199.907.359	551.097.275	6.040.131.324	32.429.774.070	9.106.538.731	27.734.647.056	30.068.471.447	20.285.932.836	195.909.941.628
1964	19.090.094.202	5.911.391.169	57.285.237.871	603.211.457	6.297.465.232	35.413.050.572	10.088.941.877	28.125.984.620	31.141.095.765	22.403.254.405	215.617.515.444
1965	20.221.804.594	6.134.571.365	65.189.801.954	695.205.340	6.538.491.563	39.025.900.543	11.014.047.709	29.343.961.548	32.438.929.109	24.538.168.727	234.880.999.838
1966	19.466.489.953	6.474.193.161	65.622.108.260	749.291.946	6.942.386.148	38.841.713.642	11.014.726.528	31.382.223.840	34.548.384.482	24.253.541.842	236.853.504.332
1967	20.302.375.509	7.256.057.950	66.618.965.116	803.355.588	7.835.590.283	39.288.100.035	11.126.502.116	33.207.676.540	34.487.080.797	24.357.787.268	243.512.035.965
1968	19.201.057.147	8.152.693.318	70.951.491.816	870.331.100	9.254.809.575	41.319.651.899	11.720.069.994	34.399.716.480	35.415.946.285	25.600.637.648	254.626.298.598
1969	20.253.746.905	8.954.332.985	78.639.241.363	948.176.745	11.023.835.772	45.603.196.446	12.533.441.317	35.642.701.920	36.323.133.704	27.967.807.835	275.864.632.628
1970	21.390.526.601	9.563.710.581	83.612.000.463	1.054.760.116	12.059.038.402	47.481.488.744	13.159.224.240	34.206.582.739	37.434.072.060	30.399.751.020	290.044.710.094
1971	21.745.342.726	10.311.906.715	88.749.714.486	1.153.267.414	12.819.867.106	48.811.902.383	13.342.493.238	33.983.306.587	38.497.213.745	32.040.734.855	300.940.660.145
1972	22.107.483.614	10.613.158.195	92.306.030.249	1.266.864.747	12.697.190.217	49.919.908.162	13.334.325.724	33.085.951.824	39.409.909.769	33.295.086.264	306.620.669.851
1973	24.447.762.936	10.311.666.620	95.968.648.894	1.362.399.031	11.209.469.271	49.539.026.267	14.076.167.474	34.025.796.916	40.947.094.356	35.002.629.322	317.690.633.643
1974	25.319.292.916	10.559.272.875	101.611.064.142	1.443.421.386	12.097.386.399	53.425.814.624	14.942.165.998	38.627.069.503	42.905.367.975	36.155.871.379	337.297.824.130
1975	24.349.486.188	10.397.849.817	98.999.495.616	1.530.774.674	12.650.794.156	57.481.488.744	14.456.935.439	34.666.547.192	44.619.946.243	37.689.035.313	334.227.359.211
1976	25.465.862.828	10.650.291.689	95.983.387.121	1.587.204.451	14.238.749.822	51.000.590.488	14.310.940.413	33.254.139.965	44.635.529.268	37.088.079.371	331.151.248.092
1977	26.146.241.331	11.561.278.841	103.503.488.986	1.660.732.719	16.161.735.660	54.738.974.816	15.169.832.005	38.544.669.431	45.787.989.257	37.896.785.476	354.906.003.541
1978	26.505.126.493	11.781.752.104	92.631.458.354	1.716.178.965	16.071.149.432	50.604.743.261	14.634.492.412	41.890.311.013	45.538.006.658	35.661.607.056	339.812.609.590
1979	27.587.934.623	12.531.079.281	102.117.482.098	1.900.823.154	16.504.865.944	55.827.193.472	15.909.303.467	45.223.382.020	47.201.963.928	38.033.732.292	365.881.349.502
1980	25.786.416.645	13.009.710.146	98.285.558.638	2.046.411.917	17.565.632.931	58.967.033.249	16.014.741.943	51.009.523.585	47.034.072.370	37.584.466.284	371.699.081.616
1981	26.984.441.114	13.361.269.729	86.027.852.503	1.901.030.825	15.434.725.797	53.720.558.961	14.700.308.029	55.539.180.369	48.955.567.444	32.584.898.300	350.969.248.077
1982	29.563.572.338	12.711.134.073	86.720.243.275	2.641.190.448	14.133.556.505	50.427.359.472	16.229.820.686	55.422.822.680	49.687.337.427	22.204.212.508	341.552.330.470
1983	30.354.597.550	13.182.598.190	95.005.190.419	2.342.728.206	14.165.804.534	52.727.029.785	17.327.611.814	56.259.078.151	51.195.354.277	22.493.152.641	356.710.823.643
1984	30.199.902.195	13.307.249.657	94.901.121.164	3.139.337.624	12.570.702.392	56.504.933.675	17.686.606.882	55.322.914.947	51.984.362.418	26.001.114.995	363.185.438.044
1985	29.531.767.692	12.500.600.664	81.863.695.408	2.987.467.540	10.608.115.691	60.629.652.176	17.043.161.837	52.572.078.968	57.616.025.325	30.406.732.310	336.120.359.211
1986	29.406.461.963	11.696.151.056	89.179.039.529	2.936.986.376	12.718.736.941	53.081.323.201	18.451.330.904	54.568.387.573	51.473.031.241	34.158.915.326	360.969.992.301
1987	28.728.417.389	14.088.758.415	93.207.674.702	3.799.860.808	14.623.056.996	54.603.925.216	18.917.060.437	56.082.696.980	53.276.615.954	29.667.256.252	370.987.185.775
1988	31.200.854.139	13.985.852.757	90.616.458.693	3.644.812.441	14.315.280.432	52.727.029.785	17.630.729.522	53.283.455.361	53.518.977.303	29.312.861.273	363.129.097.167
1989	27.001.975.241	13.893.793.369	82.216.499.765	3.361.266.396	10.873.272.642	50.628.882.106	18.243.748.579	50.032.988.983	53.238.022.143	26.122.249.566	363.688.031.261
1990	29.904.000.025	13.866.605.600	77.193.508.884	3.866.606.357	8.596.686.414	48.785.005.783	16.402.884.933	47.883.623.209	52.746.025.325	70.241.632.393	421.451.288.472
1991	31.685.663.050	14.218.180.979	84.219.777.703	3.973.339.155	11.052.671.158	56.082.232.171	17.871.046.781	48.725.978.010	53.720.006.233	40.596.321.467	361.069.549.031
1992	31.033.803.587	15.376.273.290	83.988.901.651	4.383.107.100	12.467.390.535	59.712.781.053	18.129.198.558	51.856.541.421	54.859.471.126	61.333.246.220	388.669.673.276
1993	31.357.716.502	16.748.724.678	83.619.858.140	4.849.887.789	13.533.862.383	61.345.400.369	18.778.323.915	58.241.569.445	56.498.804.733	69.548.716.460	410.063.566.307
1994	33.544.136.373	18.963.030.638	86.972.750.370	5.350.582.322	14.246.400.165	65.176.124.600	20.612.574.500	63.407.665.695	57.276.868.161	74.041.415.325	433.947.829.299
1995	35.412.367.068	22.059.841.118	80.692.516.035	5.743.294.470	12.509.197.093	60.292.676.935	20.955.444.839	62.798.339.468	61.616.025.325	70.241.632.393	421.451.288.472
1996	34.926.262.623	23.006.637.223	85.721.379.673	5.962.621.400	13.531.413.698	64.914.279.118	22.354.815.653	66.433.128.696	58.866.557.569	76.476.992.676	444.725.752.123
1997	34.989.931.863	23.100.805.968	93.305.931.807	6.432.858.166	15.732.338.468	71.788.118.799	24.792.668.625	71.036.204.926	61.056.112.596	85.716.846.196	480.360.959.944
1998	37.758.581.156	22.047.182.753	94.289.349.242	6.871.004.067	16.970.913.385	73.688.246.641	26.784.048.466	75.356.857.976	71.632.631.345	89.310.933.870	498.489.199.070
1999	38.642.978.973	21.300.701.814	86.728.417.892	7.108.583.949	15.619.664.207	68.548.530.037	26.404.118.678	74.887.898.035	62.892.410.185	82.681.198.141	481.566.602.976
2000	37.940.475.021	22.717.956.741	83.349.422.925	7.574.143.471	14.154.797.764	66.864.732.257	26.843.902.514	75.791.746.196	63.939.749.432	81.331.274.118	478.236.166.485
2001	38.534.394.973	23.898.438.504	77.577.405.850	7.694.793.951	12.578.787.232	61.971.097.346	25.746.057.242	72.859.108.451	64.004.636.626	74.412.432.720	457.518.182.544
2002	37.961.280.554	23.191.173.650	69.679.463.280	7.523.506.763	8.442.546.241	52.040.481.548	23.895.764.491	66.475.467.360	62.143.243.147	56.401.213.904	408.094.344.456
2003	40.975.185.367	24.634.690.036	81.611.999.485	8.127.503.219	11.455.155.220	59.096.439.363	26.118.281.057	66.533.483.588	64.179.911.420	63.752.757.948	446.068.092.439
2004	40.538.965.484	24.306.194.564	91.808.108.058	8.696.709.467	14.895.248.375	66.927.387.752	29.770.871.767	68			

Cuadro 6: Medidas encadenadas de volumen de los componentes del Gasto del PIB con referencia a su nivel nominal en 2004.

Período	Consumo		Formación bruta de capital fijo				Exportaciones	Importaciones	GIB	
	De los hogares	Del gobierno	Construcciones		Equipo durable de producción					
			Privadas y públicas	Nacional	Importada	Nacional				Importada
1950	104.655.579.712	21.706.316.451	20.353.627.362	668.586.865	584.400.198	3.119.383.475	863.112.352	10.729.585.056	14.039.465.296	142.098.481.044
1951	110.537.717.447	21.767.097.618	21.739.314.091	842.740.200	2.532.757.698	3.562.534.310	1.292.775.007	8.455.493.993	15.744.444.593	147.436.076.837
1952	105.108.053.681	21.455.589.059	19.685.428.171	1.119.084.065	1.484.421.674	3.440.750.327	1.088.415.946	6.224.082.425	11.637.586.183	140.491.256.038
1953	106.402.901.621	20.742.065.172	20.237.375.978	1.207.890.913	1.459.988.875	3.621.895.632	886.926.720	9.619.869.463	9.626.750.804	147.324.304.004
1954	114.392.396.415	21.238.938.697	19.372.130.307	1.173.451.578	805.900.196	4.121.320.340	783.079.947	10.201.623.290	12.506.287.869	153.315.563.451
1955	123.934.249.988	22.773.188.849	19.934.884.939	1.511.471.158	872.767.937	5.242.797.875	1.182.263.384	9.102.923.830	14.895.127.792	163.902.038.699
1956	121.963.828.787	24.559.294.215	20.298.654.544	1.457.046.384	1.640.862.771	6.334.293.972	1.129.545.866	10.464.721.876	13.350.223.127	168.610.152.061
1957	129.058.819.383	23.461.466.820	22.249.994.812	1.831.509.817	2.890.109.441	7.165.113.665	772.526.459	11.016.361.378	14.846.905.767	177.372.898.467
1958	137.386.076.029	23.448.678.721	25.655.101.237	1.943.224.825	960.578.873	8.063.324.675	1.135.540.214	11.366.172.433	19.430.744.419	188.127.178.990
1959	129.282.225.815	24.416.625.513	19.600.367.624	2.057.574.702	695.786.000	7.209.835.726	643.027.118	11.930.624.970	13.792.091.077	176.089.233.809
1960	131.122.390.423	27.644.297.363	23.590.349.980	5.146.434.870	1.373.030.719	8.459.576.706	1.889.509.013	11.950.145.961	16.930.030.014	190.021.037.349
1961	143.110.829.589	27.912.560.348	24.664.951.203	6.597.934.038	1.201.389.859	9.554.421.631	2.725.139.130	11.044.925.442	20.136.579.798	203.559.051.794
1962	137.845.206.581	27.157.345.319	22.317.304.728	5.728.536.739	2.277.023.934	8.037.864.945	2.537.411.822	15.011.204.340	19.430.744.419	200.379.335.059
1963	134.978.471.034	25.718.261.865	20.905.934.123	4.454.742.542	1.546.496.350	7.557.503.501	1.828.187.185	15.335.478.487	15.149.318.886	195.909.941.628
1964	154.776.817.005	25.328.640.371	22.342.653.204	6.356.063.469	537.263.547	9.555.074.946	1.597.988.056	14.283.883.294	17.506.064.502	215.617.515.445
1965	169.722.498.228	25.804.114.463	23.138.012.760	7.331.922.570	497.531.642	10.589.205.964	1.303.719.394	15.701.259.034	17.338.052.633	234.880.999.838
1966	166.332.875.076	27.664.959.712	24.564.918.627	6.552.092.383	762.117.985	10.143.170.762	1.801.518.448	17.313.393.019	16.772.620.603	236.853.504.332
1967	170.657.044.849	28.238.404.177	26.684.685.396	6.730.998.855	806.204.034	9.530.755.677	2.080.169.301	17.129.208.689	16.839.937.831	243.512.035.965
1968	176.704.682.164	29.072.018.303	31.084.638.573	7.231.841.367	598.868.366	10.083.806.639	2.505.657.856	16.901.411.984	17.903.374.213	254.626.298.598
1969	188.602.041.596	29.874.262.653	37.601.577.946	8.381.480.302	473.925.797	11.288.728.676	3.343.866.064	19.617.720.540	22.107.197.368	275.864.632.628
1970	197.392.466.499	30.098.228.199	40.018.129.007	8.377.407.294	473.695.491	11.998.406.323	3.554.081.676	21.018.528.489	22.018.566.269	290.044.710.094
1971	207.206.676.160	31.484.583.131	42.884.787.856	8.954.558.164	1.207.966.663	13.371.582.975	3.670.000.377	18.920.332.144	24.033.376.170	300.940.660.145
1972	210.526.440.639	30.966.766.576	42.066.228.405	10.023.738.346	1.700.286.814	14.131.148.342	3.413.207.890	19.216.932.275	22.206.316.065	306.620.669.851
1973	219.217.066.739	32.734.330.257	37.459.237.260	10.454.662.924	1.095.693.228	15.688.577.668	2.528.147.892	21.468.460.919	20.548.784.644	317.690.033.643
1974	236.689.966.287	35.059.203.488	40.315.652.250	9.309.737.595	1.043.504.216	17.235.599.450	2.514.785.682	21.532.108.978	23.644.769.349	337.297.824.130
1975	238.241.247.810	35.203.961.347	42.070.708.630	8.203.471.321	1.138.906.534	15.616.236.250	2.669.755.180	19.051.219.532	25.177.863.256	334.227.359.211
1976	210.326.571.433	37.175.426.921	45.978.921.336	7.573.754.600	1.175.037.301	15.285.984.818	2.348.654.673	24.740.134.962	18.473.488.088	331.151.248.092
1977	213.772.628.076	39.124.937.559	50.711.382.336	9.394.809.138	5.632.726.874	22.126.688.980	4.056.018.982	31.322.522.401	23.798.251.906	354.906.003.541
1978	202.975.618.242	41.032.339.015	50.149.271.893	8.071.377.896	3.643.886.898	15.776.079.480	3.603.533.154	33.944.802.747	21.613.780.152	339.812.609.590
1979	232.212.180.143	42.254.052.212	50.969.743.921	9.553.874.397	6.174.507.603	15.963.385.713	4.089.154.511	32.759.330.019	32.284.260.407	365.881.349.502
1980	238.469.249.033	44.243.296.380	56.584.697.303	9.525.484.193	4.018.370.191	14.547.205.065	5.797.136.195	31.645.838.840	34.806.946.092	371.699.081.616
1981	228.882.924.125	44.064.839.080	49.663.643.088	6.144.398.841	3.017.770.217	12.827.196.409	5.307.987.989	33.292.873.979	40.418.285.976	350.969.248.077
1982	216.665.078.813	49.395.370.536	44.527.869.811	4.497.646.939	915.073.916	11.313.699.043	2.635.908.907	34.980.972.774	23.458.992.462	341.552.330.470
1983	227.322.760.416	48.543.985.345	44.004.061.325	5.820.549.188	1.731.479.559	12.260.312.641	2.052.192.607	35.930.949.267	21.863.236.749	356.710.823.643
1984	240.441.710.243	45.486.547.246	39.238.408.992	7.985.540.510	699.563.333	12.440.520.871	1.831.843.955	34.988.594.809	22.884.477.421	363.185.438.044
1985	216.997.514.366	45.281.224.324	33.277.821.617	5.199.103.690	603.575.900	11.867.135.772	2.056.621.231	40.183.226.156	19.778.957.872	336.180.220.646
1986	240.103.941.612	47.948.690.617	39.886.393.317	6.294.867.271	236.706.970	10.571.865.772	1.978.062.338	36.302.912.681	23.472.547.633	360.969.992.301
1987	245.294.943.227	48.851.972.970	45.164.557.361	7.418.380.763	374.009.198	9.689.374.652	3.024.294.646	35.170.099.826	26.266.280.508	370.887.185.775
1988	232.318.522.210	48.599.110.973	43.482.759.212	6.570.889.073	312.911.427	10.762.880.575	2.530.248.876	41.514.590.888	23.711.152.426	363.129.097.167
1989	215.312.320.435	47.851.155.787	32.878.020.288	5.504.369.659	249.464.141	9.015.960.036	2.017.204.581	44.339.850.439	19.679.647.405	336.688.031.261
1990	211.876.158.855	45.060.493.690	26.715.975.891	4.801.693.770	196.807.242	7.865.002.138	1.591.412.970	52.005.284.628	19.187.412.726	328.399.222.044
1991	244.011.009.979	46.174.155.362	33.643.092.678	5.230.998.450	429.736.091	8.568.187.802	3.474.910.690	49.534.541.346	34.144.184.810	361.069.549.031
1992	271.515.741.499	46.898.230.225	38.096.552.386	6.697.263.403	882.829.312	10.969.877.194	7.138.690.639	47.670.938.425	55.009.517.490	388.669.673.276
1993	285.612.325.002	48.901.779.347	41.873.140.481	7.975.780.783	1.914.402.636	11.950.227.190	9.658.119.420	49.827.264.164	63.073.791.648	410.063.566.307
1994	302.393.110.233	49.133.367.230	46.020.152.600	8.518.951.922	1.199.411.837	12.681.682.498	13.335.489.433	57.465.156.034	76.423.916.677	433.947.829.929
1995	288.939.010.607	49.431.734.755	41.406.781.510	5.910.970.219	1.448.232.087	11.346.509.489	10.685.752.943	70.303.876.313	68.824.446.956	421.451.288.472
1996	308.497.862.188	50.529.347.215	44.004.695.260	5.803.977.294	2.010.589.796	12.246.078.124	12.863.583.748	75.717.472.715	80.928.936.996	444.725.752.123
1997	335.984.635.841	52.195.205.972	50.240.089.737	7.139.401.572	2.979.699.843	12.516.843.488	17.751.638.538	85.001.473.813	102.752.622.848	480.360.959.944
1998	346.304.605.626	53.975.931.210	53.179.868.289	7.442.381.595	3.583.468.603	12.681.729.824	19.379.871.114	94.081.356.390	111.457.202.286	498.489.199.070
1999	333.316.749.147	55.248.237.310	47.288.594.476	7.360.084.148	2.743.030.979	10.530.679.471	16.301.104.000	92.656.088.251	98.644.510.803	481.566.602.976
2000	333.215.267.963	55.454.853.357	44.684.342.972	6.019.095.236	2.000.712.123	9.888.073.123	16.455.559.987	94.967.877.609	98.290.215.417	478.236.166.485
2001	316.504.185.104	54.198.509.628	40.384.460.553	3.476.620.969	1.451.341.081	8.744.185.987	11.874.381.272	97.375.536.055	84.412.699.928	457.518.182.544
2002	260.979.024.687	49.892.223.942	26.557.855.882	2.122.621.605	615.025.407	7.570.474.064	3.034.983.436	97.354.969.759	40.882.691.861	408.094.344.456
2003	289.758.122.973	51.667.314.478	36.583.220.002	3.001.198.778	1.067.811.155	9.183.695.017	6.816.902.240	105.324.562.175	57.402.823.948	446.068.092.439
2004	320.122.587.830	59.118.788.365	46.751.093.616	4.184.430.006	2.583.364.908	11.060.860.373	12.523.428.210	115.688.425.447	81.717.784.031	485.115.194.725
2005	343.297.409.800	59.182.713.160	50.807.402.187	5.889.133.905	4.022.971.290	12.327.511.740	15.530.146.328	130.486.741.976	94.588.685.309	526.839.046.852
2006	374.207.210.217	61.456.300.050	56							

Cuadro 7: Índice de precios implícitos encadenados de los VABpb de los sectores de la oferta. 2004=1

Período	Agricultura, caza, silvicultura y pesca	Explotación de minas y canteras	Industria manufacturera	Electricidad, gas y agua	Construcción	Comercio, hoteles y restaurantes	Transporte, almacenamiento y comunicaciones	Intermediación financiera, seguros, actividades inmobiliarias y servicios a las empresas etc.	Servicios sociales, comunales y personales	Impuestos sobre los productos netos de subsidios	PBI a precios de mercado
1950	0,000000000000007	0,000000000000004	0,000000000000005	0,000000000000033	0,000000000000007	0,000000000000005	0,000000000000007	0,000000000000002	0,000000000000005	0,000000000000003	0,000000000000005
1951	0,000000000000010	0,000000000000004	0,000000000000007	0,000000000000036	0,000000000000008	0,000000000000007	0,000000000000009	0,000000000000003	0,000000000000006	0,000000000000005	0,000000000000007
1952	0,000000000000012	0,000000000000005	0,000000000000009	0,000000000000044	0,000000000000010	0,000000000000008	0,000000000000013	0,000000000000004	0,000000000000008	0,000000000000004	0,000000000000008
1953	0,000000000000014	0,000000000000006	0,000000000000010	0,000000000000041	0,000000000000010	0,000000000000008	0,000000000000014	0,000000000000004	0,000000000000009	0,000000000000005	0,000000000000009
1954	0,000000000000015	0,000000000000006	0,000000000000011	0,000000000000050	0,000000000000012	0,000000000000008	0,000000000000015	0,000000000000004	0,000000000000010	0,000000000000005	0,000000000000009
1955	0,000000000000016	0,000000000000006	0,000000000000012	0,000000000000058	0,000000000000013	0,000000000000009	0,000000000000015	0,000000000000005	0,000000000000011	0,000000000000005	0,000000000000010
1956	0,000000000000018	0,000000000000008	0,000000000000015	0,000000000000068	0,000000000000018	0,000000000000013	0,000000000000021	0,000000000000006	0,000000000000013	0,000000000000008	0,000000000000013
1957	0,000000000000022	0,000000000000010	0,000000000000017	0,000000000000066	0,000000000000022	0,000000000000017	0,000000000000028	0,000000000000007	0,000000000000015	0,000000000000011	0,000000000000016
1958	0,000000000000035	0,000000000000013	0,000000000000024	0,000000000000110	0,000000000000026	0,000000000000021	0,000000000000033	0,000000000000009	0,000000000000023	0,000000000000009	0,000000000000021
1959	0,000000000000083	0,000000000000024	0,000000000000050	0,000000000000198	0,000000000000050	0,000000000000046	0,000000000000064	0,000000000000012	0,000000000000040	0,000000000000023	0,000000000000044
1960	0,000000000000091	0,000000000000026	0,000000000000060	0,000000000000303	0,000000000000056	0,000000000000053	0,000000000000080	0,000000000000016	0,000000000000051	0,000000000000042	0,000000000000053
1961	0,000000000000087	0,000000000000023	0,000000000000064	0,000000000000304	0,000000000000055	0,000000000000055	0,000000000000091	0,000000000000020	0,000000000000049	0,000000000000054	0,000000000000059
1962	0,000000000000113	0,000000000000042	0,000000000000081	0,000000000000450	0,000000000000088	0,000000000000067	0,000000000000120	0,000000000000027	0,000000000000077	0,000000000000053	0,000000000000073
1963	0,000000000000156	0,000000000000062	0,000000000000101	0,000000000000595	0,000000000000109	0,000000000000087	0,000000000000168	0,000000000000032	0,000000000000115	0,000000000000062	0,000000000000093
1964	0,000000000000225	0,000000000000076	0,000000000000123	0,000000000000646	0,000000000000135	0,000000000000110	0,000000000000201	0,000000000000043	0,000000000000110	0,000000000000075	0,000000000000117
1965	0,000000000000255	0,000000000000108	0,000000000000158	0,000000000000854	0,000000000000189	0,000000000000138	0,000000000000249	0,000000000000055	0,000000000000147	0,000000000000105	0,000000000000143
1966	0,000000000000285	0,000000000000134	0,000000000000218	0,000000000001187	0,000000000000248	0,000000000000165	0,000000000000348	0,000000000000068	0,000000000000188	0,000000000000150	0,000000000000183
1967	0,000000000000339	0,000000000000152	0,000000000000217	0,000000000001606	0,000000000000317	0,000000000000211	0,000000000000449	0,000000000000089	0,000000000000230	0,000000000000252	0,000000000000232
1968	0,000000000000375	0,000000000000161	0,000000000000225	0,000000000001814	0,000000000000340	0,000000000000222	0,000000000000517	0,000000000000119	0,000000000000254	0,000000000000282	0,000000000000254
1969	0,000000000000421	0,000000000000186	0,000000000000234	0,000000000001765	0,000000000000372	0,000000000000238	0,000000000000567	0,000000000000147	0,000000000000270	0,000000000000301	0,000000000000274
1970	0,000000000000482	0,000000000000186	0,000000000000251	0,000000000001716	0,000000000000482	0,000000000000249	0,000000000000683	0,000000000000188	0,000000000000303	0,000000000000312	0,000000000000303
1971	0,000000000000563	0,000000000000235	0,000000000000371	0,000000000002180	0,000000000000595	0,000000000000426	0,000000000000936	0,000000000000278	0,000000000000429	0,000000000000353	0,000000000000429
1972	0,000000000001304	0,000000000000353	0,000000000000654	0,000000000003367	0,000000000000975	0,000000000000661	0,000000000001491	0,000000000000040	0,000000000000675	0,000000000000520	0,000000000000721
1973	0,000000000002094	0,000000000000651	0,000000000001062	0,000000000006242	0,000000000001728	0,000000000001004	0,000000000002232	0,000000000001040	0,000000000001345	0,000000000000826	0,000000000001222
1974	0,000000000002417	0,000000000000896	0,000000000001443	0,000000000007979	0,000000000002480	0,000000000001143	0,000000000003107	0,000000000001214	0,000000000002038	0,000000000001323	0,000000000001626
1975	0,000000000002506	0,000000000001193	0,000000000000556	0,000000000022854	0,000000000003950	0,000000000000452	0,000000000008786	0,000000000003663	0,000000000005932	0,000000000001998	0,000000000000502
1976	0,0000000000027903	0,0000000000010945	0,000000000003084	0,000000000014083	0,000000000004435	0,0000000000026481	0,0000000000048602	0,0000000000018440	0,000000000002572678	0,00000000000204314	0,000000000002122
1977	0,0000000000078596	0,0000000000014405	0,0000000000080823	0,000000000327985	0,000000000107612	0,000000000069804	0,000000000103201	0,000000000070508	0,000000000063070	0,000000000044141	0,000000000071951
1978	0,000000000176581	0,000000000054022	0,000000000219460	0,000000000791953	0,000000000296033	0,000000000181595	0,000000000612136	0,000000000165454	0,000000000193753	0,000000000000826	0,000000000192281
1979	0,000000000483439	0,000000000141205	0,000000000525381	0,00000001305435	0,00000000796480	0,00000000485669	0,00000000608972	0,00000000447466	0,00000000537981	0,00000000363524	0,00000000493717
1980	0,0000000000161117	0,0000000000827298	0,0000000002036754	0,000000005601183	0,000000003501123	0,00000001944926	0,00000002622953	0,00000001816598	0,00000002572678	0,00000002024314	0,00000000281123
1981	0,000000006528392	0,0000000002101698	0,000000006682320	0,00000009326403	0,00000010149361	0,0000000638368	0,00000006468067	0,00000005213638	0,00000005882394	0,00000007103056	0,00000062329547
1982	0,000000026680702	0,000000016659990	0,000000030585219	0,00000049897127	0,000000001905908	0,00000003596276	0,000000030981671	0,000000026696252	0,00000029546546	0,00000035289754	0,000000030294795
1983	0,00000197384011	0,00000107208789	0,00000209189948	0,00000354851691	0,00000373815126	0,00000212005979	0,00000236660469	0,00000181670614	0,00000226711486	0,00000228785402	0,00000212021441
1984	0,000001218615067	0,00000161630646	0,0000015614232187	0,000002708466642	0,000002603522487	0,000001583516170	0,000001902558773	0,000001396370635	0,000001581515283	0,000001791845377	0,000001557845481
1985	0,000002326591521	0,000001569394217	0,000002451165464	0,000004845290037	0,000004244125290	0,00000278136891	0,000003224234027	0,000002572295216	0,000002946628007	0,000002787683602	0,000002682422950
1986	0,00000569497407	0,00000306662670	0,000005686447829	0,000110341177449	0,00009238573978	0,00006108213200	0,0000772207660	0,00006135016781	0,00006314461614	0,00005826382520	0,00006026758546
1987	0,0002746679010	0,00016968433348	0,0002854983187	0,00051007336540	0,00043862229861	0,00030575981533	0,00039277546698	0,000284507201028	0,00026905084332	0,00027281877523	0,000292010861692
1988	0,00923912254805	0,00679937507662	0,01001071229722	0,016799047327333	0,01648882705743	0,01052963846966	0,0100986676545	0,00780466927267	0,00678479414471	0,01060175437321	0,009369137432926
1989	0,015249438222795	0,012672437212908	0,019535437564511	0,031230103022621	0,031751488495479	0,020957881238623	0,027992507154636	0,020561243629477	0,02041859557287	0,018860438147768	0,02022011372680
1990	0,03168786988308	0,023264888440756	0,042845483293333	0,06208700053063	0,066830268483950	0,049243250594686	0,068401448878128	0,049701965059399	0,059249697090660	0,037630611989890	0,047252413816757
1991	0,35375535116112	0,22894654761531	0,43827383181388	0,79590037730927	0,82178805022831	0,55056439941054	0,78414033864032	0,65047292691075	0,72850184801901	0,40043053391706	0,54129396728519
1992	0,3780177338614	0,20312734239782	0,44947448440576	0,88160691367612	0,95950071704461	0,5913598655313	0,81850494150834	0,71331221251496	0,79631530506198	0,40576285910805	0,57675199665458
1993	0,38183847327211	0,19664287757105	0,46624379477423	0,87067651266047	0,96509525039555	0,6190329036614	0,82950314563526	0,75592679607898	0,8414739090315	0,40868642726388	0,59760237683363
1994	0,38101218615067	0,21534528413464	0,49411387036732	0,87315928035904	1,01568943071400	0,64580886344132	0,83691125153147	0,8172410384926	0,86494319597065	0,41086065311997	0,62126050714776
1995	0,42833290076120	0,25406959919631	0,5025796521373	0,88466891368002	0,93681607637302	0,67196923954604	0,83010397638223	0,80744372565558	0,83972879152856	0,4065666683282	0,62551439761847
1996	0,42960972482221	0,244683066466367	0,51112700396370	0,88543963547717	0,88855451397723	0,68457784735816	0,82395091155051	0,80633757928353	0,84241382212474	0,41090911110444	0,62774925285013
1997	0,40733139154858	0,19768972493373	0,50992526431505	0,89933420100026	0,88188927037930	0,69114664975625	0,79263220705624	0,79568450866748	0,8603880859		

Cuadro 8: Índice de precios implícitos encadenados de los componentes del Gasto del PIB.
2004=1

Periodo	Consumo		Formación bruta de capital fijo				Exportaciones	Importaciones	GIB	
	De los hogares	Del gobierno	Construcciones		Equipo durable de producción					
			Privadas y públicas	Materiales de transporte	Maquinaria y equipos	Importada				
1950	0,000000000000045	0,000000000000031	0,000000000000047	0,000000000000077	0,000000000000029	0,000000000000058	0,000000000000140	0,000000000000060	0,000000000000041	0,000000000000048
1951	0,000000000000064	0,000000000000041	0,000000000000058	0,000000000000107	0,000000000000034	0,000000000000077	0,000000000000156	0,000000000000097	0,000000000000064	0,000000000000066
1952	0,000000000000079	0,000000000000052	0,000000000000073	0,000000000000137	0,000000000000034	0,000000000000091	0,000000000000163	0,000000000000100	0,000000000000082	0,000000000000080
1953	0,000000000000086	0,000000000000061	0,000000000000076	0,000000000000147	0,000000000000042	0,000000000000098	0,000000000000148	0,000000000000089	0,000000000000084	0,000000000000088
1954	0,000000000000091	0,000000000000069	0,000000000000086	0,000000000000155	0,000000000000040	0,000000000000102	0,000000000000136	0,000000000000081	0,000000000000062	0,000000000000094
1955	0,000000000000100	0,000000000000078	0,000000000000109	0,000000000000187	0,000000000000053	0,000000000000110	0,000000000000133	0,000000000000104	0,000000000000077	0,000000000000103
1956	0,000000000000134	0,000000000000088	0,000000000000119	0,000000000000211	0,000000000000115	0,000000000000129	0,000000000000192	0,000000000000225	0,000000000000194	0,000000000000132
1957	0,000000000000165	0,000000000000100	0,000000000000130	0,000000000000267	0,000000000000192	0,000000000000151	0,000000000000245	0,000000000000229	0,000000000000161	0,000000000000214
1958	0,000000000000213	0,000000000000161	0,000000000000177	0,000000000000344	0,000000000000248	0,000000000000191	0,000000000000274	0,000000000000293	0,000000000000259	0,000000000000214
1959	0,000000000000445	0,000000000000266	0,000000000000324	0,000000000000605	0,000000000000520	0,000000000000418	0,000000000002145	0,000000000000748	0,000000000000616	0,000000000000436
1960	0,000000000000552	0,000000000000335	0,000000000000370	0,000000000000726	0,000000000000492	0,000000000000490	0,000000000001853	0,000000000000857	0,000000000000674	0,000000000000533
1961	0,000000000000595	0,000000000000428	0,000000000000448	0,000000000000769	0,000000000000524	0,000000000000524	0,000000000001804	0,000000000000849	0,000000000000662	0,000000000000589
1962	0,000000000000742	0,000000000000576	0,000000000000586	0,000000000000938	0,000000000000572	0,000000000000656	0,000000000002477	0,000000000001038	0,000000000000923	0,000000000000734
1963	0,000000000000956	0,000000000000675	0,000000000000735	0,000000000001108	0,000000000000647	0,000000000000774	0,000000000002778	0,000000000001356	0,000000000001148	0,000000000000932
1964	0,000000000001201	0,000000000000915	0,000000000000891	0,000000000001249	0,000000000000585	0,000000000000696	0,000000000002791	0,000000000001524	0,000000000001109	0,000000000001171
1965	0,000000000001484	0,000000000001298	0,000000000001272	0,000000000001623	0,000000000000621	0,000000000001368	0,000000000003700	0,000000000001781	0,000000000001370	0,000000000001493
1966	0,000000000001805	0,000000000001697	0,000000000001631	0,000000000002022	0,000000000000680	0,000000000001672	0,0000000000033852	0,000000000002163	0,000000000001680	0,000000000001833
1967	0,000000000002285	0,000000000002140	0,000000000002140	0,000000000002463	0,000000000000855	0,000000000002075	0,000000000005259	0,000000000003263	0,000000000002653	0,000000000002323
1968	0,000000000002532	0,000000000002248	0,000000000002352	0,000000000002574	0,000000000000827	0,000000000002218	0,000000000005409	0,000000000003536	0,000000000002190	0,000000000002543
1969	0,000000000002747	0,000000000002575	0,000000000002547	0,000000000002570	0,000000000000717	0,000000000002390	0,000000000005528	0,000000000003650	0,000000000003159	0,000000000002745
1970	0,000000000003044	0,000000000003046	0,000000000003090	0,000000000002564	0,000000000000802	0,000000000002281	0,000000000005858	0,0000000000033852	0,000000000003585	0,000000000003033
1971	0,000000000004349	0,000000000004115	0,000000000004021	0,000000000003266	0,000000000001181	0,000000000002948	0,000000000006753	0,000000000005452	0,000000000004528	0,000000000004295
1972	0,000000000007370	0,000000000006634	0,000000000006571	0,000000000005300	0,000000000002917	0,000000000005320	0,000000000013168	0,000000000010510	0,000000000008634	0,000000000007214
1973	0,000000000012164	0,000000000012618	0,000000000011260	0,000000000008794	0,000000000004218	0,000000000009369	0,000000000017573	0,000000000016573	0,000000000012788	0,000000000012221
1974	0,000000000015724	0,000000000018713	0,000000000016638	0,000000000012383	0,000000000005473	0,000000000012498	0,000000000021261	0,000000000020834	0,000000000017009	0,000000000016261
1975	0,000000000044602	0,000000000052862	0,000000000068157	0,000000000050748	0,000000000012115	0,0000000000055710	0,000000000005578	0,000000000005848	0,000000000045064	0,000000000050221
1976	0,0000000000528951	0,000000000197737	0,000000000334516	0,000000000305448	0,000000000324030	0,000000000324030	0,000000000428430	0,000000000374367	0,000000000319436	0,000000000271224
1977	0,000000000737390	0,000000000497707	0,000000000796013	0,000000000715496	0,000000000373992	0,000000000792308	0,000000001189215	0,000000000852117	0,000000000839948	0,000000000719508
1978	0,000000001980827	0,000000001487598	0,000000002163079	0,000000002048675	0,000000001292938	0,000000001877577	0,000000002780773	0,000000001774429	0,000000001818631	0,000000001922811
1979	0,000000005151008	0,000000003805002	0,000000005538188	0,000000005048205	0,000000002390275	0,000000004860542	0,000000005133840	0,000000003732350	0,000000003612749	0,000000004937174
1980	0,000000010374746	0,000000009074602	0,000000011464009	0,000000010251418	0,000000004354999	0,000000008306304	0,000000009953190	0,000000006028120	0,00000000558791	0,000000010131546
1981	0,000000021443032	0,000000016989656	0,000000022937380	0,000000022778535	0,000000010269422	0,000000019303033	0,000000022800316	0,000000015197218	0,000000013290506	0,000000020811232
1982	0,000000066836455	0,000000036129588	0,000000066093525	0,000000080846895	0,000000047078429	0,000000084278546	0,000000094578888	0,00000005586273	0,000000059021691	0,000000062395469
1983	0,000000314871167	0,000000213064893	0,000000338819729	0,000000372682532	0,000000290991103	0,00000031209184	0,00000054209428	0,000000275875134	0,000000285396513	0,000000302947945
1984	0,000002144669887	0,000001716289814	0,000002442805392	0,000002381074503	0,000003124145103	0,000002501125170	0,000003144415245	0,000001673609820	0,000001579290599	0,000002120214412
1985	0,0000015612629246	0,000012764397556	0,000017110293400	0,000020630514683	0,000022114043983	0,000019657387695	0,0000226364513867	0,000015373182176	0,00000616379258156	0,00000006157845484
1986	0,000027887698739	0,000022447016728	0,000027876138653	0,000032753176120	0,000042276354406	0,000029270892006	0,000045842905808	0,000022164746888	0,000026513743452	0,000026824229501
1987	0,000061814339171	0,000054851323927	0,000060755454395	0,000070374265287	0,000135912545306	0,000082065604146	0,000099965831071	0,000050948214848	0,000064354234183	0,000060267585456
1988	0,000302534799870	0,000248226774958	0,000292003234665	0,000340342946454	0,000624478636697	0,000333299303239	0,000410725670411	0,000248272520836	0,000282938919709	0,0002910861917
1989	0,009657714996492	0,007502252572411	0,01159904019906	0,005879355276110	0,034044322047913	0,005927235845061	0,020022632567735	0,009772971072836	0,01112750686288	0,009369137429255
1990	0,212304759170102	0,173999890879983	0,213684501790558	0,254867106412703	0,457250485967962	0,264485138449679	0,240476636900927	0,140399642184305	0,166821918877675	0,202220113726801
1991	0,492003015407931	0,465896662263958	0,453022377276772	0,606556038847218	1,003492890823580	0,647923002077924	0,471927451252906	0,290556835635837	0,330367028722287	0,472524138167574
1992	0,555063556962340	0,584405923739450	0,56886658590239	0,519268751935934	1,187971739790540	0,570965198485243	0,499584868535766	0,320867868090642	0,346407897102945	0,541239967285189
1993	0,578299586217120	0,653406018745353	0,663586519997834	0,534001868113965	1,272155445604970	0,64401045881430	0,480296684431506	0,327952180886774	0,34923386432916	0,576751996654584
1994	0,602536727993843	0,695435031011236	0,658367072008675	0,532214134848187	1,150850303571020	0,603237132759525	0,488282805503380	0,33726427099541	0,356764422342591	0,597602376833634
1995	0,631688828495956	0,705616555820529	0,694122094722587	0,521948203050132	1,049242754861290	0,605074951239467	0,488854210688718	0,354985726261762	0,377200539342895	0,621260507147755
1996	0,639879470347036	0,686138651317892	0,671999701577025	0,499406774707277	0,917658872195352	0,604108988629231	0,471700082440463	0,374364840158020	0,370888697693902	0,625514397618471
1997	0,646490528885617	0,694385047087654	0,653197912598577	0,481396679449534	0,820892184366946	0,598346304195259	0,463258553938278	0,36345800965457	0,362183570790209	0,627749252850127
1998	0,641848529798625	0,715049333232748	0,642964506903276	0,491250506951827	0,725019202507357	0,595144376581927	0,440170788926111	0,330712824567940	0,344842239254418	0,6220278

Cuadro 9: Contribución de cada sector de la oferta a la tasa de crecimiento del PIB.

Periodo	Agricultura, caza, silvicultura y pesca	Explotación de minas y canteras	Industria manufacturera	Electricidad, gas y agua	Construcción	Comercio, hoteles y restaurantes	Transporte, almacenamiento o comunicaciones	Intermediación financiera, seguros, actividades inmobiliarias y servicios a las	Servicios sociales, comunales y personales	Impuestos sobre los productos netos de subsidios	PBI a precios de mercado
1950											
1951	0,9%	0,1%	0,7%	0,1%	0,1%	0,7%	0,3%	0,1%	0,4%	0,3%	3,8%
1952	-2,1%	0,0%	-0,5%	0,1%	-0,4%	-1,3%	-0,5%	0,2%	0,1%	-0,4%	-4,7%
1953	4,2%	0,1%	-0,1%	0,1%	0,0%	-0,3%	0,2%	0,0%	0,4%	0,2%	4,7%
1954	-0,1%	0,0%	2,0%	0,1%	-0,2%	0,9%	0,4%	0,2%	0,5%	0,3%	4,1%
1955	0,7%	0,0%	3,2%	0,1%	0,1%	1,5%	0,4%	0,3%	0,3%	0,3%	6,9%
1956	-0,7%	0,0%	1,9%	0,1%	-0,1%	0,7%	0,0%	0,2%	0,7%	0,1%	2,9%
1957	-0,1%	0,1%	2,2%	0,0%	0,7%	1,1%	0,4%	0,1%	0,3%	0,4%	5,2%
1958	0,7%	0,1%	2,3%	0,1%	0,8%	0,9%	0,4%	0,2%	0,2%	0,5%	6,1%
1959	-0,1%	0,1%	-3,1%	0,0%	-1,2%	-1,9%	-0,2%	0,1%	0,4%	-0,3%	-6,3%
1960	0,3%	0,3%	2,9%	0,1%	0,7%	2,2%	0,4%	0,2%	0,4%	0,4%	7,9%
1961	-0,1%	0,3%	2,8%	0,2%	0,2%	1,9%	0,5%	0,2%	0,5%	0,5%	7,1%
1962	0,5%	0,2%	-1,6%	0,2%	-0,3%	-0,7%	-0,3%	-0,1%	0,4%	0,0%	-1,6%
1963	0,3%	0,0%	-1,1%	0,1%	-0,2%	-1,3%	-0,2%	0,2%	0,3%	-0,2%	-2,2%
1964	1,1%	0,0%	5,0%	0,2%	0,2%	1,4%	0,9%	0,1%	0,5%	0,8%	10,1%
1965	1,0%	0,1%	3,8%	0,2%	0,1%	1,6%	0,7%	0,2%	0,5%	0,6%	8,9%
1966	-0,5%	0,1%	0,2%	0,1%	0,2%	-0,1%	0,0%	0,3%	0,5%	-0,1%	0,8%
1967	0,5%	0,2%	0,4%	0,1%	0,5%	0,2%	0,1%	0,3%	0,4%	0,0%	2,8%
1968	-0,7%	0,2%	1,7%	0,2%	0,8%	0,8%	0,5%	0,2%	0,4%	0,6%	4,6%
1969	0,6%	0,2%	2,7%	0,2%	0,9%	1,5%	0,6%	0,2%	0,3%	1,1%	8,4%
1970	0,6%	0,1%	1,5%	0,2%	0,5%	0,6%	0,5%	-0,3%	0,4%	1,0%	5,2%
1971	0,2%	0,2%	1,5%	0,2%	0,4%	0,4%	0,1%	0,0%	0,4%	0,6%	3,8%
1972	0,2%	0,1%	1,0%	0,2%	-0,1%	0,0%	0,0%	-0,2%	0,3%	0,3%	1,9%
1973	1,4%	0,0%	1,1%	0,1%	-0,7%	0,2%	0,5%	0,2%	0,5%	0,4%	3,7%
1974	0,5%	0,0%	1,5%	0,1%	0,4%	1,0%	0,5%	1,2%	0,7%	0,2%	6,2%
1975	-0,4%	0,0%	-0,7%	0,1%	0,3%	0,1%	-0,3%	-0,9%	0,6%	0,4%	-0,8%
1976	0,4%	0,0%	-1,0%	0,1%	0,9%	-0,7%	-0,1%	-0,3%	0,0%	-0,1%	-0,8%
1977	0,2%	0,1%	2,5%	0,1%	0,9%	1,1%	0,5%	1,1%	0,3%	0,2%	7,1%
1978	0,1%	0,0%	-3,4%	0,1%	0,0%	-1,1%	-0,2%	0,9%	-0,1%	-0,4%	-4,2%
1979	0,3%	0,1%	3,2%	0,2%	0,2%	1,5%	0,5%	0,8%	0,5%	0,5%	7,7%
1980	-0,5%	0,0%	-1,1%	0,1%	0,5%	0,8%	0,0%	1,4%	0,3%	-0,1%	1,5%
1981	0,3%	0,0%	-3,1%	-0,1%	-1,0%	-1,3%	-0,4%	1,1%	0,3%	-1,3%	-5,4%
1982	0,6%	-0,1%	0,2%	0,6%	-0,6%	-0,9%	0,5%	0,0%	0,3%	-2,9%	-2,3%
1983	0,2%	0,0%	2,6%	-0,1%	0,0%	0,7%	0,3%	0,2%	0,4%	0,1%	4,5%
1984	0,0%	0,0%	0,0%	0,4%	-0,8%	1,1%	0,1%	-0,2%	0,2%	1,1%	1,9%
1985	-0,2%	-0,1%	-3,5%	-0,1%	-1,0%	-2,4%	-0,2%	-0,6%	-0,7%	1,3%	-7,5%
1986	0,0%	-0,1%	2,2%	0,0%	1,0%	1,6%	0,5%	0,5%	0,5%	1,3%	7,5%
1987	-0,2%	0,4%	1,0%	0,4%	0,8%	0,4%	0,2%	0,4%	0,5%	-1,3%	2,8%
1988	0,6%	0,0%	-0,7%	-0,1%	-0,1%	-0,6%	-0,4%	-0,8%	0,1%	-0,1%	-2,1%
1989	-1,1%	0,0%	-2,3%	-0,1%	-1,4%	-0,5%	0,2%	-0,9%	-0,1%	-0,8%	-7,0%
1990	0,8%	0,0%	-1,6%	0,2%	-1,2%	-0,6%	-0,6%	-0,5%	-0,1%	1,3%	-2,2%
1991	0,4%	0,1%	2,1%	0,1%	1,2%	2,3%	0,6%	0,3%	0,3%	3,0%	10,3%
1992	-0,1%	0,2%	-0,1%	0,2%	0,6%	1,0%	0,1%	0,9%	0,4%	4,6%	7,7%
1993	0,1%	0,1%	-0,1%	0,2%	0,4%	0,4%	0,2%	2,0%	0,6%	1,6%	5,5%
1994	0,3%	0,2%	0,6%	0,2%	0,3%	1,0%	0,6%	1,6%	0,3%	0,8%	5,8%
1995	0,3%	0,2%	-1,1%	0,1%	-0,6%	-1,2%	0,1%	-0,2%	0,1%	-0,6%	-2,9%
1996	-0,1%	0,1%	0,9%	0,1%	0,4%	1,2%	0,4%	1,1%	0,4%	1,0%	5,5%
1997	0,0%	0,0%	1,4%	0,1%	0,7%	1,7%	0,7%	1,3%	0,7%	1,4%	8,0%
1998	0,4%	-0,1%	0,2%	0,1%	0,4%	0,4%	0,5%	1,2%	0,2%	0,5%	3,8%
1999	0,1%	0,0%	-1,2%	0,1%	-0,4%	-1,1%	-0,1%	-0,1%	0,3%	-0,9%	-3,4%
2000	-0,1%	0,1%	-0,6%	0,1%	-0,4%	-0,4%	0,1%	0,2%	0,3%	-0,2%	-0,7%
2001	0,1%	0,1%	-1,0%	0,0%	-0,4%	-1,1%	-0,3%	-0,8%	0,0%	-0,9%	-4,3%
2002	-0,1%	-0,1%	-1,4%	-0,1%	-1,2%	-2,4%	-0,5%	-1,9%	-0,6%	-2,6%	-10,7%
2003	0,7%	0,3%	2,9%	0,2%	0,7%	1,8%	0,5%	0,0%	0,5%	1,5%	9,2%
2004	-0,1%	0,0%	2,4%	0,1%	0,7%	1,8%	0,8%	0,4%	0,7%	1,9%	8,8%
2005	1,6%	0,0%	1,4%	0,1%	0,4%	1,5%	0,9%	0,9%	1,0%	1,0%	8,9%
2006	0,0%	0,3%	1,7%	0,1%	0,4%	1,5%	0,8%	1,1%	0,7%	1,6%	8,1%
2007	0,6%	-0,1%	1,3%	0,0%	0,4%	1,6%	0,8%	1,0%	0,9%	2,2%	8,8%
2008	-0,2%	0,0%	0,6%	0,1%	0,2%	0,7%	0,3%	0,8%	0,7%	0,9%	4,1%
2009	-1,9%	0,0%	-1,2%	0,0%	-0,6%	-1,1%	0,0%	-0,3%	0,6%	-1,1%	-5,6%
2010	2,1%	0,1%	1,7%	0,0%	0,4%	1,7%	0,6%	0,6%	0,8%	1,7%	9,6%
2011	-0,2%	-0,2%	1,2%	0,1%	0,4%	1,4%	0,3%	0,7%	0,7%	1,5%	5,9%
2012	-0,9%	0,0%	-0,5%	0,1%	-0,1%	-0,3%	0,0%	0,2%	0,7%	0,2%	-0,8%
2013	0,7%	-0,1%	0,2%	0,0%	0,0%	0,3%	-0,1%	0,2%	0,4%	0,5%	2,3%
2014	0,2%	0,0%	-0,8%	0,0%	-0,1%	-0,9%	0,0%	-0,1%	0,3%	-0,9%	-2,2%
2015	0,5%	0,1%	0,0%	0,0%	0,1%	0,4%	0,1%	0,3%	0,6%	0,4%	2,5%

Fuente: Elaboración propia sobre la base de datos publicados de las Cuentas Nacionales de Argentina

Cuadro 10: Contribución de cada componente de la demanda a la tasa de crecimiento del Gasto del PIB

Periodo	Consumo		Formación bruta de capital fijo				Exportaciones	Importaciones	GIB	
	De los hogares	Del gobierno	Construcciones		Equipo durable de producción					
			Privadas y públicas	Material de transporte		Maquinaria y equipos				
				Nacional	Importada	Nacional				Importada
1950										
1951	4,0%	0,0%	0,9%	0,2%	0,8%	0,4%	0,8%	-2,2%	1,1%	3,8%
1952	-3,6%	-0,1%	-1,2%	0,3%	-0,3%	-0,1%	-0,3%	-2,1%	-2,8%	-4,7%
1953	0,9%	-0,3%	0,3%	0,1%	0,0%	0,1%	-0,3%	2,7%	-1,3%	4,9%
1954	5,3%	0,2%	-0,5%	0,0%	-0,2%	0,4%	-0,1%	0,4%	1,4%	4,1%
1955	6,0%	0,7%	0,3%	0,4%	0,0%	0,8%	0,4%	-0,7%	1,1%	6,9%
1956	-1,2%	0,8%	0,2%	-0,1%	0,3%	0,7%	0,0%	1,1%	-1,0%	2,9%
1957	4,3%	-0,4%	1,0%	0,4%	0,8%	0,5%	-0,5%	0,5%	1,3%	5,2%
1958	4,8%	0,0%	1,6%	0,1%	-1,3%	0,4%	0,7%	0,3%	0,5%	6,1%
1959	-4,3%	0,4%	-2,5%	0,1%	-0,2%	-0,4%	-1,1%	0,5%	-1,2%	-6,4%
1960	1,1%	1,1%	1,6%	2,4%	0,4%	0,7%	3,0%	0,0%	2,4%	7,9%
1961	6,5%	0,1%	0,4%	1,0%	-0,1%	0,5%	1,4%	-0,7%	2,0%	7,1%
1962	-2,6%	-0,1%	-0,9%	-0,6%	0,4%	-0,7%	-0,3%	2,8%	-0,4%	-1,6%
1963	-1,5%	-0,7%	-0,6%	-0,8%	-0,3%	-0,2%	-1,1%	0,2%	-2,6%	-2,2%
1964	10,4%	-0,1%	0,6%	1,1%	-0,3%	0,8%	-0,3%	-0,7%	1,3%	10,0%
1965	7,0%	0,2%	0,3%	0,5%	0,0%	0,4%	-0,3%	0,8%	-0,1%	8,9%
1966	-1,4%	0,7%	0,5%	-0,4%	0,0%	-0,2%	0,5%	0,8%	-0,2%	0,8%
1967	1,8%	0,2%	0,8%	0,1%	0,0%	-0,2%	0,3%	-0,1%	0,0%	2,8%
1968	2,5%	0,3%	1,7%	0,2%	0,0%	0,2%	0,4%	-0,1%	0,5%	4,6%
1969	4,7%	0,3%	2,4%	0,4%	0,0%	0,4%	0,7%	1,4%	1,9%	8,3%
1970	3,2%	0,1%	0,8%	0,0%	0,0%	0,2%	0,1%	0,7%	0,0%	5,1%
1971	3,4%	0,5%	0,9%	0,2%	0,1%	0,3%	0,1%	-0,9%	0,8%	3,8%
1972	1,1%	-0,2%	-0,3%	0,3%	0,1%	0,2%	-0,1%	0,1%	-0,7%	1,9%
1973	2,9%	0,5%	-1,4%	0,1%	-0,1%	0,4%	-0,5%	1,0%	-0,6%	3,6%
1974	5,4%	0,8%	0,9%	-0,3%	0,0%	0,4%	0,0%	0,0%	1,0%	6,2%
1975	0,4%	0,0%	0,6%	-0,3%	0,0%	-0,5%	0,1%	-0,9%	0,4%	-0,9%
1976	-7,7%	0,5%	1,5%	-0,2%	0,0%	0,8%	-0,1%	2,2%	-2,1%	-0,9%
1977	1,0%	0,4%	1,7%	0,6%	0,6%	1,4%	0,8%	2,6%	1,9%	7,2%
1978	-3,1%	0,4%	-0,2%	-0,4%	-0,3%	-1,9%	-0,2%	0,8%	-0,6%	-4,3%
1979	8,9%	0,3%	0,3%	0,5%	0,4%	0,1%	0,2%	-0,3%	2,6%	7,7%
1980	1,8%	0,5%	1,7%	0,0%	-0,3%	-0,3%	0,5%	-0,2%	2,1%	1,6%
1981	-2,6%	0,0%	-2,1%	-1,0%	-0,1%	-0,4%	0,3%	0,3%	-0,6%	-5,6%
1982	-4,0%	1,1%	-1,6%	-0,6%	-0,4%	-0,5%	-1,0%	0,4%	-3,8%	-2,7%
1983	3,6%	-0,2%	-0,2%	0,5%	0,0%	0,3%	-0,3%	0,3%	-0,4%	4,4%
1984	3,8%	-0,6%	-1,5%	0,7%	0,0%	0,1%	-0,1%	-0,2%	0,2%	1,8%
1985	-6,5%	0,0%	-1,8%	-0,9%	0,0%	-0,2%	0,1%	1,3%	-0,8%	-7,4%
1986	7,0%	0,7%	2,1%	0,4%	-0,2%	-0,5%	0,0%	-1,0%	1,1%	7,4%
1987	1,5%	0,2%	1,5%	0,4%	0,1%	-0,3%	0,5%	-0,3%	0,8%	2,8%
1988	-3,6%	-0,1%	-0,5%	-0,3%	0,0%	0,4%	-0,2%	1,5%	-0,7%	-2,1%
1989	-4,8%	-0,2%	-3,2%	-0,3%	-0,1%	-0,4%	-0,3%	0,7%	-1,2%	-7,3%
1990	-1,1%	-0,7%	-2,1%	-0,2%	0,0%	-0,3%	-0,2%	2,0%	-0,1%	-2,5%
1991	10,2%	0,3%	2,1%	0,2%	0,2%	0,3%	0,6%	-0,5%	3,5%	9,9%
1992	7,9%	0,2%	1,2%	0,5%	0,3%	0,8%	1,0%	-0,3%	3,9%	7,6%
1993	3,7%	0,6%	1,1%	0,1%	0,2%	0,3%	0,6%	0,3%	1,3%	5,5%
1994	4,1%	0,1%	1,1%	0,3%	0,4%	0,0%	0,7%	1,1%	2,0%	5,8%
1995	-3,1%	0,1%	-1,2%	-0,5%	-0,2%	-0,2%	-0,5%	1,7%	-1,1%	-2,9%
1996	4,7%	0,3%	0,7%	0,0%	0,2%	0,2%	0,4%	0,8%	1,7%	5,5%
1997	6,3%	0,4%	1,5%	0,2%	0,3%	0,1%	0,8%	1,2%	2,9%	8,0%
1998	2,2%	0,4%	0,6%	0,0%	0,2%	0,0%	0,2%	1,0%	1,0%	3,8%
1999	-2,7%	0,3%	-1,2%	0,0%	-0,2%	-0,4%	-0,4%	-0,1%	-1,4%	-3,4%
2000	0,0%	0,1%	-0,5%	-0,2%	-0,1%	-0,1%	0,0%	0,2%	0,0%	-0,7%
2001	-3,6%	-0,3%	-0,9%	-0,4%	-0,1%	-0,2%	-0,6%	0,3%	-1,5%	-4,3%
2002	-12,4%	-1,0%	-2,9%	-0,3%	-0,2%	-0,3%	-1,9%	0,0%	-8,3%	-10,6%
2003	7,0%	0,4%	2,4%	0,2%	0,2%	0,4%	1,1%	2,1%	4,6%	9,3%
2004	6,8%	0,5%	2,3%	0,3%	0,4%	0,4%	1,3%	2,3%	5,6%	8,8%
2005	4,8%	1,1%	0,9%	0,4%	0,3%	0,4%	0,5%	3,0%	2,6%	8,8%
2006	5,7%	0,5%	1,2%	0,3%	0,0%	0,5%	0,5%	1,3%	1,9%	8,1%
2007	5,9%	1,0%	1,1%	0,2%	0,1%	0,4%	1,6%	1,9%	3,3%	8,9%
2008	4,2%	0,7%	0,5%	0,0%	0,1%	0,0%	0,8%	0,2%	2,4%	4,1%
2009	-3,5%	0,8%	-2,0%	-0,2%	-0,3%	-0,4%	-1,1%	-2,0%	-3,2%	-5,5%
2010	7,6%	0,8%	1,3%	0,4%	0,3%	0,7%	0,8%	2,5%	4,7%	9,6%
2011	5,5%	0,6%	0,8%	0,3%	0,2%	0,5%	0,6%	0,7%	3,3%	5,9%
2012	-0,3%	0,4%	-0,3%	0,0%	-0,2%	-0,2%	-0,3%	-0,8%	-0,8%	-0,7%
2013	2,4%	0,8%	0,0%	0,1%	0,1%	0,1%	-0,1%	-0,7%	0,5%	2,3%
2014	-2,5%	0,6%	-0,2%	-0,4%	-0,1%	-0,2%	-0,1%	-1,0%	-1,7%	-2,2%
2015	1,7%	1,0%	0,2%	0,1%	0,0%	0,2%	0,1%	-0,1%	0,6%	2,5%

Fuente: Elaboración propia sobre la base de datos publicados de las Cuentas Nacionales de Argentina

Cuadro 11: Estructura porcentual del PIB a precios corrientes

Periodo	Agricultura, caza, silvicultura y pesca	Explotación de minas y canteras	Industria manufacturera	Electricidad, gas y agua	Construcción	Comercio, hoteles y restaurantes	Transporte, almacenamiento y comunicaciones	Intermediación financiera, seguros, actividades inmobiliarias y servicios a las empresas etc.	Servicios sociales, comunales y personales	Impuestos sobre los productos netos de subsidios	PBI a precios de mercado
1950	13,2%	0,9%	25,7%	1,0%	5,7%	17,9%	7,7%	6,9%	15,4%	5,6%	100,0%
1951	14,7%	0,6%	24,6%	0,8%	5,1%	18,8%	7,3%	6,2%	14,4%	7,4%	100,0%
1952	13,8%	0,8%	25,6%	0,8%	5,1%	17,6%	8,0%	6,5%	16,2%	5,6%	100,0%
1953	18,0%	0,7%	24,8%	0,8%	4,5%	14,9%	7,8%	6,3%	16,1%	6,1%	100,0%
1954	16,7%	0,8%	25,8%	0,9%	4,5%	15,0%	7,8%	6,6%	16,7%	5,1%	100,0%
1955	15,6%	0,8%	28,1%	1,0%	4,3%	15,5%	7,3%	6,6%	16,2%	4,9%	100,0%
1956	15,0%	0,8%	27,6%	0,9%	4,2%	16,6%	7,7%	5,9%	14,9%	6,5%	100,0%
1957	15,0%	0,8%	27,6%	0,7%	4,2%	17,1%	8,2%	5,6%	13,8%	7,0%	100,0%
1958	14,8%	0,8%	29,6%	1,0%	4,8%	17,1%	7,4%	5,3%	14,8%	4,5%	100,0%
1959	18,0%	0,9%	28,6%	0,9%	3,6%	17,4%	7,2%	3,8%	14,1%	5,4%	100,0%
1960	15,2%	1,0%	28,4%	1,1%	3,7%	17,3%	7,2%	4,1%	13,8%	8,2%	100,0%
1961	12,2%	1,3%	28,4%	1,4%	4,0%	16,9%	7,4%	4,5%	14,4%	9,5%	100,0%
1962	13,5%	1,7%	27,8%	1,6%	3,9%	16,1%	7,6%	4,9%	15,4%	7,6%	100,0%
1963	15,3%	2,0%	26,7%	1,8%	3,6%	15,4%	8,4%	4,9%	14,5%	7,5%	100,0%
1964	17,0%	1,8%	27,9%	1,5%	3,4%	15,4%	8,0%	4,7%	13,6%	6,7%	100,0%
1965	14,7%	1,9%	29,5%	1,7%	3,5%	15,4%	7,8%	4,6%	13,5%	7,4%	100,0%
1966	12,8%	2,0%	27,8%	2,0%	4,0%	14,8%	8,8%	4,9%	14,6%	8,4%	100,0%
1967	12,2%	2,0%	25,6%	2,3%	4,4%	14,6%	8,8%	5,2%	14,0%	10,9%	100,0%
1968	11,1%	2,0%	24,6%	2,4%	4,9%	14,2%	9,4%	6,3%	13,5%	11,6%	100,0%
1969	11,3%	2,2%	24,3%	2,2%	5,4%	14,3%	9,4%	6,9%	12,9%	11,1%	100,0%
1970	11,7%	2,0%	23,9%	2,1%	5,7%	13,4%	10,2%	7,3%	12,9%	10,8%	100,0%
1971	12,8%	1,9%	25,4%	1,9%	5,9%	13,5%	9,7%	7,3%	12,8%	8,8%	100,0%
1972	13,0%	1,7%	27,3%	1,9%	5,6%	14,6%	9,0%	7,0%	12,0%	7,8%	100,0%
1973	13,2%	1,7%	26,3%	2,2%	5,0%	12,8%	8,1%	9,1%	14,2%	7,5%	100,0%
1974	11,2%	1,7%	26,7%	2,1%	5,5%	11,1%	8,5%	8,5%	15,9%	8,7%	100,0%
1975	7,8%	1,2%	32,7%	2,1%	7,2%	13,6%	7,6%	7,6%	15,8%	4,5%	100,0%
1976	7,9%	1,3%	32,5%	2,5%	7,0%	15,0%	7,7%	6,8%	11,9%	7,3%	100,0%
1977	8,0%	0,7%	32,8%	2,1%	6,8%	15,0%	6,1%	10,6%	11,3%	6,6%	100,0%
1978	7,2%	1,0%	31,1%	2,1%	7,3%	14,1%	5,9%	10,6%	13,8%	7,1%	100,0%
1979	7,4%	1,0%	29,7%	1,4%	7,3%	15,0%	5,4%	11,2%	14,1%	7,7%	100,0%
1980	5,8%	1,2%	24,6%	1,3%	8,2%	14,5%	4,9%	12,3%	17,3%	9,9%	100,0%
1981	6,0%	1,5%	24,0%	1,5%	7,4%	14,3%	5,3%	13,8%	17,2%	9,0%	100,0%
1982	9,1%	1,3%	27,2%	1,2%	6,7%	15,1%	4,9%	13,6%	13,7%	7,3%	100,0%
1983	8,1%	2,0%	26,9%	1,1%	6,8%	14,9%	5,0%	13,9%	14,0%	7,3%	100,0%
1984	7,7%	1,9%	25,8%	1,4%	6,1%	15,6%	5,4%	13,1%	15,3%	7,7%	100,0%
1985	6,9%	1,8%	24,4%	1,5%	5,3%	14,5%	6,2%	14,0%	15,0%	10,4%	100,0%
1986	7,1%	1,9%	22,6%	1,5%	5,6%	15,3%	6,1%	14,5%	15,7%	9,8%	100,0%
1987	7,3%	1,9%	23,7%	1,9%	6,0%	14,9%	6,0%	15,4%	15,1%	7,7%	100,0%
1988	8,1%	2,2%	24,7%	1,8%	5,9%	15,1%	6,6%	14,3%	13,6%	7,6%	100,0%
1989	7,9%	3,0%	26,3%	1,8%	5,7%	16,9%	5,8%	12,4%	11,5%	8,8%	100,0%
1990	6,9%	2,6%	22,7%	1,8%	4,1%	15,4%	6,9%	14,8%	16,2%	8,5%	100,0%
1991	5,9%	1,9%	21,1%	1,5%	4,3%	16,2%	7,2%	14,2%	18,7%	9,0%	100,0%
1992	5,2%	1,7%	17,5%	1,7%	4,9%	15,6%	6,8%	16,0%	19,0%	11,7%	100,0%
1993	5,0%	1,4%	15,9%	1,8%	5,5%	15,3%	6,5%	17,6%	19,0%	11,9%	100,0%
1994	4,9%	1,4%	15,6%	1,8%	5,3%	15,6%	6,6%	18,5%	18,6%	11,7%	100,0%
1995	5,2%	1,8%	15,2%	1,9%	4,9%	15,1%	6,7%	19,6%	18,6%	11,0%	100,0%
1996	5,4%	2,1%	15,5%	1,9%	4,6%	15,7%	6,7%	19,3%	17,8%	11,2%	100,0%
1997	5,0%	1,9%	15,8%	1,9%	4,6%	16,3%	6,8%	19,0%	17,1%	11,7%	100,0%
1998	5,0%	1,4%	15,5%	2,0%	4,8%	16,4%	6,8%	19,3%	17,1%	11,6%	100,0%
1999	4,2%	1,6%	14,6%	2,2%	4,7%	15,8%	6,8%	20,5%	18,6%	11,1%	100,0%
2000	4,3%	2,4%	14,1%	2,5%	4,0%	15,4%	6,8%	20,7%	19,0%	10,9%	100,0%
2001	4,2%	2,4%	13,7%	2,5%	3,6%	15,0%	6,6%	21,4%	19,6%	10,9%	100,0%
2002	9,1%	5,6%	17,0%	1,9%	2,1%	13,2%	5,6%	18,0%	15,8%	11,8%	100,0%
2003	8,9%	5,2%	18,9%	1,8%	2,5%	13,7%	6,0%	14,9%	14,4%	13,6%	100,0%
2004	8,4%	5,0%	18,9%	1,8%	3,1%	13,8%	6,1%	14,1%	13,8%	15,0%	100,0%
2005	7,9%	4,9%	18,3%	1,8%	3,5%	13,9%	6,2%	14,2%	14,4%	14,9%	100,0%
2006	6,9%	5,7%	17,8%	1,6%	4,0%	14,0%	6,2%	13,9%	14,9%	15,0%	100,0%
2007	7,4%	4,4%	17,0%	1,6%	4,4%	14,5%	6,1%	13,7%	15,5%	15,6%	100,0%
2008	7,3%	3,7%	16,5%	1,4%	4,6%	14,6%	6,0%	13,4%	16,5%	16,1%	100,0%
2009	5,2%	4,0%	15,5%	1,4%	4,2%	13,9%	6,2%	14,2%	19,2%	16,1%	100,0%
2010	7,1%	3,9%	15,7%	1,2%	4,3%	14,2%	5,9%	13,3%	18,3%	16,0%	100,0%
2011	7,0%	3,4%	15,7%	1,1%	4,8%	14,4%	5,7%	13,1%	19,0%	15,9%	100,0%
2012	5,7%	3,2%	15,1%	1,1%	4,8%	14,3%	5,7%	13,5%	20,5%	16,0%	100,0%
2013	6,0%	2,9%	15,0%	1,2%	4,9%	14,3%	5,6%	13,4%	20,8%	16,0%	100,0%
2014	6,7%	3,7%	14,7%	1,1%	4,6%	14,0%	5,5%	13,1%	20,6%	16,0%	100,0%
2015	5,0%	3,0%	14,4%	1,1%	4,7%	14,2%	5,5%	13,5%	22,4%	16,2%	100,0%

Fuente: Elaboración propia sobre la base de datos publicados de las Cuentas Nacionales de Argentina

Nota: La suma de las contribuciones obtenidas de la base móvil Laspeyres no es igual a la variación del PIB encadenado Fisher, es igual a la variación del PIB encadenado Laspeyres

Cuadro 12: Estructura porcentual del Gasto del PIB

Período	Consumo		Formación bruta de capital fijo				Exportaciones	Importaciones	GIB	
	De los hogares	Del gobierno	Construcciones Privadas y públicas	Equipo durable de producción						
				Material de transporte		Maquinaria y equipos				
				Nacional	Importada	Nacional				Importada
1950	69,4%	10,1%	14,1%	0,8%	0,2%	2,7%	1,8%	9,5%	8,5%	100,0%
1951	73,0%	9,2%	13,0%	0,9%	0,9%	2,8%	2,1%	8,5%	10,4%	100,0%
1952	74,0%	10,0%	12,7%	1,4%	0,5%	2,8%	1,6%	5,5%	8,5%	100,0%
1953	71,0%	9,7%	11,8%	1,4%	0,5%	2,7%	1,0%	6,6%	4,7%	100,0%
1954	72,6%	10,3%	11,6%	1,3%	0,2%	2,9%	0,7%	5,8%	5,4%	100,0%
1955	73,2%	10,5%	11,2%	1,7%	0,3%	3,4%	0,9%	5,6%	6,7%	100,0%
1956	73,5%	9,8%	10,9%	1,4%	0,9%	3,7%	1,0%	10,6%	11,7%	100,0%
1957	75,0%	8,3%	10,2%	1,7%	1,9%	3,8%	1,5%	9,5%	11,9%	100,0%
1958	72,9%	9,4%	11,3%	1,7%	0,6%	3,8%	2,0%	8,3%	10,0%	100,0%
1959	74,9%	8,5%	8,3%	1,6%	0,5%	3,9%	1,8%	11,6%	11,1%	100,0%
1960	71,5%	9,1%	8,6%	3,7%	0,7%	4,1%	3,5%	10,1%	11,3%	100,0%
1961	71,1%	10,0%	9,2%	4,2%	0,5%	4,2%	4,1%	7,8%	11,1%	100,0%
1962	69,5%	10,8%	8,9%	3,7%	0,9%	3,6%	4,3%	10,6%	12,2%	100,0%
1963	70,7%	9,5%	8,4%	2,7%	0,5%	3,2%	2,8%	11,4%	9,2%	100,0%
1964	73,6%	9,2%	7,9%	3,1%	0,1%	3,7%	1,8%	8,6%	8,0%	100,0%
1965	71,9%	9,6%	8,4%	3,4%	0,1%	4,1%	1,4%	8,0%	6,8%	100,0%
1966	69,2%	10,8%	9,2%	3,1%	0,1%	3,9%	1,6%	8,6%	6,5%	100,0%
1967	68,9%	10,5%	10,1%	2,9%	0,1%	3,5%	1,9%	9,9%	7,9%	100,0%
1968	69,1%	10,1%	11,3%	2,9%	0,1%	3,5%	2,1%	9,2%	8,2%	100,0%
1969	68,4%	10,2%	12,6%	2,8%	0,0%	3,6%	2,3%	9,2%	9,2%	100,0%
1970	68,3%	10,3%	13,2%	2,4%	0,0%	3,1%	2,4%	9,0%	9,0%	100,0%
1971	69,7%	10,0%	13,3%	2,3%	0,1%	3,1%	1,9%	8,0%	8,4%	100,0%
1972	70,1%	8,8%	12,5%	2,4%	0,2%	3,4%	2,0%	9,1%	8,7%	100,0%
1973	68,7%	10,6%	10,9%	2,4%	0,1%	3,8%	1,1%	9,2%	6,8%	100,0%
1974	67,9%	12,0%	12,2%	2,1%	0,1%	3,9%	1,0%	8,2%	7,3%	100,0%
1975	63,3%	11,1%	17,1%	2,5%	0,1%	5,2%	0,9%	6,6%	6,8%	100,0%
1976	60,6%	8,2%	17,1%	2,6%	0,1%	6,5%	1,1%	10,3%	6,6%	100,0%
1977	61,7%	7,6%	15,8%	2,6%	0,8%	6,9%	1,9%	10,5%	7,8%	100,0%
1978	61,5%	9,3%	16,6%	2,5%	0,7%	4,5%	1,5%	9,2%	6,0%	100,0%
1979	66,2%	8,9%	15,6%	2,7%	0,8%	4,3%	1,2%	6,8%	6,5%	100,0%
1980	65,7%	10,7%	17,2%	2,6%	0,5%	3,2%	1,5%	5,1%	6,5%	100,0%
1981	67,2%	10,2%	15,6%	1,9%	0,4%	3,4%	1,7%	6,9%	7,4%	100,0%
1982	67,6%	8,4%	13,8%	1,7%	0,2%	4,5%	1,2%	9,1%	6,5%	100,0%
1983	66,2%	9,6%	13,8%	2,0%	0,2%	3,7%	1,1%	9,2%	5,8%	100,0%
1984	67,0%	10,1%	12,4%	2,5%	0,3%	4,0%	0,7%	7,6%	4,7%	100,0%
1985	64,7%	11,0%	10,9%	2,0%	0,3%	4,5%	1,0%	11,8%	6,2%	100,0%
1986	69,2%	11,1%	11,5%	2,1%	0,1%	3,2%	0,9%	8,3%	6,4%	100,0%
1987	67,8%	12,0%	12,3%	2,3%	0,2%	3,6%	1,4%	8,0%	7,6%	100,0%
1988	66,5%	11,4%	12,0%	2,1%	0,2%	3,4%	1,0%	9,8%	6,3%	100,0%
1989	65,9%	11,4%	11,6%	1,0%	0,3%	1,7%	1,3%	13,7%	6,9%	100,0%
1990	67,7%	11,8%	8,6%	1,8%	0,1%	3,1%	0,6%	11,0%	4,8%	100,0%
1991	70,4%	12,5%	8,9%	1,9%	0,3%	3,3%	1,0%	8,4%	6,6%	100,0%
1992	71,6%	13,0%	10,3%	1,7%	0,5%	3,0%	1,7%	7,3%	9,1%	100,0%
1993	69,8%	13,5%	11,7%	1,6%	0,6%	3,1%	2,0%	6,9%	9,3%	100,0%
1994	70,3%	13,2%	11,7%	1,7%	0,9%	2,8%	2,5%	7,5%	10,5%	100,0%
1995	69,7%	13,3%	11,0%	1,2%	0,6%	2,6%	2,0%	9,5%	9,9%	100,0%
1996	71,0%	12,5%	10,6%	1,0%	0,7%	2,7%	2,2%	10,2%	10,8%	100,0%
1997	72,0%	12,0%	10,9%	1,1%	0,8%	2,5%	2,7%	10,2%	12,3%	100,0%
1998	71,7%	12,4%	11,0%	1,2%	0,8%	2,4%	2,8%	10,0%	12,4%	100,0%
1999	71,7%	13,6%	10,1%	1,2%	0,6%	2,0%	2,3%	9,4%	11,0%	100,0%
2000	72,5%	13,6%	9,1%	0,9%	0,4%	1,8%	2,2%	10,4%	10,9%	100,0%
2001	72,4%	14,0%	8,3%	0,6%	0,3%	1,6%	1,6%	10,8%	9,5%	100,0%
2002	63,3%	12,2%	6,5%	0,5%	0,3%	2,0%	1,0%	26,6%	12,4%	100,0%
2003	65,2%	11,4%	8,1%	0,7%	0,3%	2,1%	1,7%	24,1%	13,5%	100,0%
2004	66,0%	11,1%	9,6%	0,9%	0,5%	2,3%	2,6%	23,8%	16,8%	100,0%
2005	64,6%	12,1%	10,3%	1,2%	0,7%	2,6%	2,6%	23,2%	17,3%	100,0%
2006	63,6%	12,4%	10,8%	1,3%	0,6%	2,8%	2,8%	23,0%	17,4%	100,0%
2007	63,1%	13,0%	11,0%	1,4%	0,5%	2,8%	3,7%	22,7%	18,3%	100,0%
2008	63,6%	13,6%	10,9%	1,3%	0,6%	2,7%	3,6%	22,1%	18,3%	100,0%
2009	63,4%	15,9%	9,4%	1,1%	0,3%	2,2%	2,6%	19,6%	14,5%	100,0%
2010	65,3%	15,2%	9,6%	1,3%	0,5%	2,5%	2,7%	18,9%	16,0%	100,0%
2011	65,4%	15,7%	10,0%	1,4%	0,6%	2,7%	2,6%	18,4%	16,8%	100,0%
2012	65,5%	16,6%	9,6%	1,4%	0,4%	2,5%	2,0%	16,2%	14,3%	100,0%
2013	67,0%	16,8%	9,8%	1,5%	0,5%	2,6%	1,9%	14,6%	14,7%	100,0%
2014	66,7%	16,9%	9,8%	1,2%	0,4%	2,4%	2,0%	14,4%	14,0%	100,0%
2015	66,7%	18,2%	9,8%	1,4%	0,4%	2,5%	1,9%	11,0%	11,9%	100,0%

Fuente: Elaboración propia sobre la base de datos publicados de las Cuentas Nacionales de Argentina

Cuadro 13: Formación Bruta de capital Fijo a precios corrientes

Período	Formación bruta de capital fijo					FBKF	
	Construcciones	Equipo durable de producción					
		Privadas y públicas	Material de transporte		Maquinaria y equipos		
			Nacional	Importada	Nacional		Importada
1950	0,000954	0,000051	0,000017	0,000180	0,000121	0,001323	
1951	0,001260	0,000090	0,000086	0,000275	0,000202	0,001913	
1952	0,001430	0,000154	0,000051	0,000312	0,000177	0,002124	
1953	0,001529	0,000177	0,000061	0,000356	0,000131	0,002254	
1954	0,001660	0,000181	0,000033	0,000419	0,000107	0,002400	
1955	0,001896	0,000283	0,000046	0,000577	0,000157	0,002959	
1956	0,002421	0,000307	0,000189	0,000817	0,000216	0,003950	
1957	0,002903	0,000489	0,000555	0,001085	0,000433	0,005465	
1958	0,004551	0,000669	0,000238	0,001523	0,000822	0,007803	
1959	0,006352	0,001244	0,000362	0,003016	0,001380	0,012354	
1960	0,008732	0,003737	0,000675	0,004147	0,003501	0,020792	
1961	0,011052	0,005073	0,000561	0,005010	0,004915	0,026611	
1962	0,013076	0,005374	0,001303	0,005269	0,006285	0,031306	
1963	0,015364	0,004934	0,001000	0,005846	0,005079	0,032223	
1964	0,019905	0,007937	0,000314	0,009231	0,004459	0,041847	
1965	0,029423	0,011900	0,000309	0,014489	0,004823	0,060944	
1966	0,040066	0,013248	0,000518	0,016956	0,006940	0,077728	
1967	0,057100	0,016579	0,000689	0,019780	0,010939	0,105087	
1968	0,073104	0,018614	0,000495	0,022368	0,013553	0,128134	
1969	0,095759	0,021542	0,000340	0,026983	0,017650	0,162274	
1970	0,116070	0,021480	0,000380	0,027370	0,020820	0,186120	
1971	0,172450	0,029248	0,001427	0,039424	0,024782	0,267330	
1972	0,276416	0,053128	0,004960	0,075181	0,044944	0,454628	
1973	0,421773	0,091942	0,004621	0,146985	0,044426	0,709748	
1974	0,670773	0,115287	0,005711	0,215411	0,053466	1,060648	
1975	2,867431	0,416307	0,015978	0,869977	0,148858	4,318550	
1976	15,380705	2,313388	0,098786	5,840969	1,006235	24,640082	
1977	40,366934	6,721946	2,106595	17,531153	4,823477	71,550105	
1978	108,476847	16,535628	4,711319	29,620803	10,020607	169,365204	
1979	282,280004	48,229913	14,758774	77,590714	20,993064	443,852469	
1980	648,687482	99,700000	17,500000	120,833502	57,700000	944,420984	
1981	1.139,153847	139,960405	30,990756	247,603794	121,023805	1.678,732607	
1982	2.943,003858	363,620791	43,080243	953,502104	249,301334	4.552,508330	
1983	14.921,6	2.169,2	212,9	4.030,6	1.137,3	22.471,6	
1984	95.851,8	19.014,2	2.185,5	31.115,3	5.760,1	153.926,9	
1985	569.393,3	107.260,2	13.347,5	233.276,9	54.221,8	977.499,7	
1986	1.111.878,6	206.176,9	10.007,1	309.447,9	90.680,1	1.728.190,7	
1987	2.743.993,2	522.063,1	50.832,5	795.439,3	302.326,1	4.414.654,3	
1988	12.697.106,3	2.236.355,7	195.406,5	3.587.589,9	1.039.238,2	19.755.696,7	
1989	366.915.550,8	32.362.144,8	8.492.837,6	53.439.721,5	40.389.746,1	501.600.000,8	
1990	5.708.789.998,0	1.223.793.797,1	89.990.207,1	2.080.176.179,4	382.697.639,0	9.485.447.820,7	
1991	15.241.073.824,1	3.172.893.699,0	431.237.112,5	5.551.525.963,2	1.639.905.745,2	26.036.636.344,0	
1992	21.671.855.678,4	3.477.679.608,7	1.048.776.273,2	6.263.418.109,5	3.566.381.824,3	36.028.111.494,0	
1993	27.786.451.573,2	3.895.960.567,2	1.525.509.614,8	7.222.729.812,4	4.638.762.735,4	45.069.414.303,0	
1994	30.298.153.120,4	4.533.906.627,1	2.208.955.695,5	7.288.119.509,0	6.511.490.193,3	50.840.625.145,3	
1995	28.741.361.917,5	3.085.220.284,0	1.519.547.024,6	6.865.488.675,6	5.223.775.320,7	45.435.393.222,3	
1996	29.571.142.082,7	2.898.545.580,9	1.845.035.564,4	7.397.965.869,9	6.067.753.514,5	47.780.442.612,4	
1997	32.816.721.745,1	3.436.884.209,9	2.446.012.313,1	7.489.407.041,4	8.223.598.399,3	54.412.623.708,9	
1998	34.192.767.791,6	3.656.073.731,5	2.598.083.549,0	7.547.460.190,2	8.530.453.157,5	56.524.838.419,7	
1999	30.008.984.410,1	3.495.109.955,5	1.771.017.881,3	5.958.844.843,7	6.789.470.141,0	48.023.427.231,6	
2000	27.195.812.752,7	2.808.448.894,1	1.110.643.394,2	5.428.916.277,0	6.457.685.604,7	43.001.506.922,7	
2001	23.722.480.371,1	1.568.997.642,0	742.050.755,0	4.661.757.465,4	4.570.711.159,0	35.265.997.392,6	
2002	21.557.285.713,5	1.824.719.831,2	886.815.481,1	6.819.216.371,2	3.394.725.711,6	34.482.763.108,6	
2003	32.754.720.351,3	2.977.198.510,5	1.138.855.417,5	8.574.183.526,6	6.761.012.501,2	52.205.970.307,1	
2004	46.751.093.615,8	4.184.430.006,1	2.583.364.908,4	11.060.860.373,0	12.523.428.209,7	77.103.177.113,1	
2005	59.817.902.814,4	6.937.995.706,9	3.882.584.323,0	15.039.234.985,3	15.407.746.478,0	101.085.464.307,6	
2006	77.464.697.512,1	9.273.124.388,3	4.168.973.441,2	20.073.835.536,4	20.253.117.886,8	131.233.748.764,8	
2007	98.705.143.593,3	12.516.793.719,4	4.925.166.638,0	25.338.863.768,5	33.569.393.060,7	175.055.360.779,8	
2008	125.143.061.240,5	15.167.694.601,3	6.324.758.413,1	30.694.297.456,5	41.219.760.807,8	218.549.572.519,1	
2009	117.274.507.108,6	13.626.219.981,2	3.506.778.574,6	27.573.432.718,9	32.468.313.399,8	194.449.251.783,0	
2010	159.872.509.481,7	21.409.204.518,4	8.270.215.432,3	41.814.868.771,2	45.167.927.333,8	276.534.725.537,3	
2011	218.097.816.875,7	30.359.295.094,6	12.509.076.115,4	58.403.371.862,5	56.474.721.157,7	375.844.281.105,9	
2012	253.799.958.175,6	37.044.021.336,8	10.056.870.995,7	65.158.992.697,0	52.248.015.841,4	418.307.859.046,4	
2013	329.050.478.126,0	49.446.317.803,9	16.180.876.625,4	86.693.126.254,3	64.052.286.889,9	545.423.085.699,6	
2014	449.992.184.764,3	56.766.212.644,4	19.855.454.476,7	111.754.834.728,7	93.350.571.937,5	731.719.258.551,7	
2015	573.430.584.915,4	80.198.948.777,1	21.592.124.432,6	144.376.644.486,4	110.538.449.604,0	930.136.572.215,6	

Fuente: Elaboración propia sobre la base de datos publicados de las Cuentas Nacionales de Argentina

Cuadro 14: Medidas encadenadas de volumen de la FBKF y sus componentes con referencia a su nivel nominal en 2004

Período	Formación bruta de capital fijo					FBKF
	Construcciones	Equipo durable de producción				
	Privadas y públicas	Material de transporte		Maquinaria y equipos		
		Nacional	Importada	Nacional	Importada	
1950	20.353.627.361,8	668.586.865,2	584.400.198,1	3.119.383.474,9	863.112.352,4	21.846.204.463,3
1951	21.739.314.091,2	842.740.199,7	2.532.757.698,2	3.562.534.310,2	1.292.775.006,6	25.430.729.351,0
1952	19.685.428.171,3	1.119.084.064,6	1.484.421.673,6	3.440.750.326,5	1.088.415.945,6	23.271.422.029,5
1953	20.237.375.978,0	1.207.890.913,1	1.459.988.875,1	3.621.895.631,6	886.926.719,5	23.683.144.999,8
1954	19.372.130.307,3	1.173.451.577,7	805.900.196,4	4.121.320.339,9	783.079.946,5	23.014.992.960,8
1955	19.934.884.938,7	1.511.471.157,7	872.767.937,1	5.242.797.875,0	1.182.263.384,5	25.600.379.985,2
1956	20.298.654.543,5	1.457.046.383,8	1.640.862.771,2	6.334.293.972,5	1.129.545.866,4	27.240.381.714,0
1957	22.249.994.811,8	1.831.509.816,6	2.890.109.440,6	7.165.113.664,9	772.526.458,5	30.376.962.493,9
1958	25.655.101.236,7	1.943.224.824,5	960.578.873,1	7.963.324.674,6	1.135.540.214,3	32.783.431.583,0
1959	19.600.367.624,4	2.057.574.702,4	695.786.000,0	7.209.835.726,3	643.027.118,2	25.880.003.000,2
1960	23.590.349.980,1	5.146.434.870,1	1.373.030.718,9	8.459.576.706,4	1.889.509.012,6	31.473.404.278,9
1961	24.664.951.202,7	6.597.934.038,5	1.201.389.858,6	9.554.421.630,6	2.725.139.129,9	45.794.669.671,9
1962	22.317.304.728,5	5.728.536.739,1	2.277.023.933,9	8.037.864.945,5	2.537.411.821,8	41.747.512.093,3
1963	20.905.934.123,2	4.454.742.541,9	1.546.496.349,7	7.557.503.500,9	1.828.187.185,1	35.809.148.204,5
1964	22.342.653.203,7	6.356.063.468,6	537.263.547,3	9.555.074.945,6	1.597.988.055,6	39.783.859.094,7
1965	23.138.012.759,8	7.331.922.570,4	497.531.642,0	10.589.205.963,5	1.303.719.393,5	41.766.192.736,1
1966	24.564.918.626,8	6.552.092.382,6	762.117.985,5	10.143.170.762,2	1.801.518.447,8	43.012.911.467,2
1967	26.684.685.395,6	6.730.998.854,8	806.204.033,9	9.530.755.676,6	2.080.169.300,5	45.213.187.542,9
1968	31.084.638.573,1	7.231.841.366,9	598.868.366,3	10.083.806.639,2	2.505.657.856,0	51.189.971.453,7
1969	37.601.577.946,4	8.381.480.302,2	473.925.797,0	11.288.728.676,4	3.343.866.064,2	61.317.068.781,9
1970	40.018.129.006,9	8.377.407.294,0	473.695.491,2	11.998.406.323,4	3.554.081.675,6	64.720.869.662,8
1971	42.884.787.856,2	8.954.558.164,3	1.207.966.662,9	13.371.582.975,0	3.670.000.376,8	69.680.478.854,5
1972	42.066.228.404,6	10.023.738.345,5	1.002.286.814,4	14.131.148.342,1	3.413.207.889,8	70.031.951.088,5
1973	37.459.237.259,8	10.454.662.924,1	1.095.693.227,9	15.688.577.667,5	2.528.147.892,2	65.107.796.306,7
1974	40.315.652.249,7	9.309.737.595,1	1.043.504.216,3	17.235.599.450,1	2.514.785.682,1	68.447.140.526,5
1975	42.070.708.629,6	8.203.471.321,2	1.318.906.533,7	15.616.236.249,7	2.669.755.179,9	68.332.563.421,5
1976	45.978.921.336,1	7.573.754.600,2	1.175.037.301,4	18.025.984.818,5	2.348.654.673,0	73.699.614.472,6
1977	50.711.382.335,6	9.394.809.137,6	5.632.726.874,5	22.126.688.980,4	4.056.018.982,4	87.976.612.662,2
1978	50.149.271.893,5	8.071.377.895,7	3.643.886.898,1	15.776.079.480,5	3.603.533.154,4	78.658.297.681,2
1979	50.969.743.920,6	9.553.874.397,1	6.174.507.603,1	15.963.385.713,2	4.089.154.510,9	82.930.421.253,4
1980	56.584.697.302,6	9.725.484.193,0	4.018.370.191,2	14.547.205.064,9	5.797.136.195,5	88.522.954.839,9
1981	49.663.643.088,1	6.144.398.841,2	3.017.770.216,6	12.827.196.409,2	5.307.987.989,2	75.367.374.035,8
1982	44.527.869.810,6	4.497.646.938,8	915.073.915,7	11.313.699.043,0	2.635.908.906,7	62.854.183.816,8
1983	44.040.061.324,7	5.820.549.188,0	731.479.558,9	12.169.312.641,4	2.052.192.607,3	63.757.484.431,4
1984	39.238.408.992,3	7.985.540.510,1	699.563.333,4	12.440.520.870,8	1.831.843.955,2	61.207.509.139,8
1985	33.277.821.671,3	5.199.103.690,1	603.575.900,3	11.867.135.772,3	2.056.621.231,3	52.325.013.682,2
1986	39.886.393.317,4	6.294.867.271,4	236.706.970,4	10.571.865.772,2	1.978.062.337,6	57.728.575.085,6
1987	45.164.557.361,2	7.418.380.763,2	374.009.197,9	9.692.724.652,5	3.024.294.646,0	64.551.378.153,4
1988	43.482.759.212,0	6.570.889.073,1	312.911.426,8	10.762.880.575,3	2.530.248.875,8	62.539.185.171,6
1989	32.878.020.288,4	5.504.369.658,9	249.464.141,4	9.015.960.035,5	2.017.204.580,7	48.642.283.112,0
1990	26.715.975.890,6	4.801.693.770,4	196.807.242,1	7.865.002.138,2	1.591.412.970,1	40.169.582.427,5
1991	33.643.092.678,3	5.230.998.449,9	429.736.091,3	8.568.187.802,3	3.474.910.689,8	49.859.855.455,6
1992	38.096.552.385,8	6.697.263.403,0	882.829.311,5	10.969.877.194,1	7.138.690.638,8	62.272.041.962,7
1993	41.873.140.481,1	7.295.780.782,5	1.194.402.636,3	11.950.227.190,3	9.658.119.420,3	70.196.801.628,0
1994	46.020.152.599,6	8.518.951.922,2	1.919.411.837,2	12.081.682.498,0	13.335.489.433,4	79.783.934.718,4
1995	41.406.781.510,1	5.910.970.218,8	1.448.232.086,9	11.346.509.488,7	10.685.752.943,2	69.331.128.235,4
1996	44.004.695.260,0	5.803.977.294,0	2.010.589.795,7	12.246.078.123,5	12.863.583.748,3	75.319.417.654,5
1997	50.240.089.737,2	7.139.401.571,8	2.979.699.843,3	12.516.843.488,2	17.751.638.538,4	88.227.057.379,0
1998	53.179.868.288,9	7.442.381.595,0	3.583.468.603,3	12.681.729.824,3	19.379.871.113,8	93.723.100.631,8
1999	47.288.594.476,3	7.360.084.147,8	2.743.030.978,5	10.530.679.471,2	16.301.103.999,5	82.032.014.359,7
2000	44.684.342.971,8	6.019.095.235,5	2.000.712.122,8	9.888.073.123,0	16.455.559.986,5	76.807.812.732,1
2001	40.384.460.552,7	3.476.620.968,9	1.451.341.080,8	8.744.185.986,5	11.874.381.272,1	65.130.159.641,0
2002	26.557.855.881,8	2.122.621.604,8	615.025.407,0	7.570.474.063,9	3.034.983.436,2	39.389.117.459,4
2003	36.583.220.001,8	3.001.198.778,4	1.067.811.154,5	9.183.695.017,4	6.816.902.240,0	56.469.877.259,8
2004	46.751.093.615,8	4.184.430.006,1	2.583.364.908,4	11.060.860.373,0	12.523.428.209,7	77.103.177.113,1
2005	50.807.402.187,0	5.889.133.904,8	4.022.971.289,6	12.327.511.740,3	15.530.146.328,2	88.380.213.519,9
2006	56.844.037.264,5	7.286.522.044,7	3.894.428.848,4	14.852.830.233,9	18.495.162.598,1	101.152.335.844,1
2007	62.835.192.151,1	8.326.335.706,0	4.348.819.426,4	16.391.695.823,3	29.914.917.632,2	119.712.022.328,9
2008	65.862.778.227,7	8.737.279.791,2	5.270.172.556,3	16.863.232.561,3	35.951.572.175,6	128.993.468.546,5
2009	53.738.991.534,1	6.911.020.160,7	2.416.240.131,4	13.884.033.144,0	25.706.844.209,3	101.356.408.947,9
2010	61.541.718.741,2	9.515.752.465,4	5.561.405.357,5	18.927.869.270,3	33.895.064.377,5	125.605.043.429,7
2011	66.813.943.052,0	11.899.022.231,7	7.661.349.361,5	23.759.578.339,2	41.326.728.493,8	144.675.715.906,5
2012	64.700.327.690,8	11.937.482.080,9	5.518.154.211,5	21.650.676.545,9	35.683.290.813,0	135.872.763.981,3
2013	64.634.666.530,5	13.783.168.151,0	7.239.125.008,2	24.156.151.829,9	33.736.431.347,9	140.009.808.326,5
2014	63.301.703.123,4	10.305.735.712,8	5.950.583.135,8	21.378.949.359,2	32.538.397.908,6	131.045.062.431,2
2015	64.462.175.042,6	11.439.762.277,0	5.599.292.920,1	24.228.907.045,0	34.412.887.619,9	136.992.114.183,9

Fuente: Elaboración propia sobre la base de datos publicados de las Cuentas Nacionales de Argentina

Nota: Por la pérdida de aditividad que surge del encadenamiento, la suma de los componentes no es igual a la FBKF

Cuadro 15: : Índice de precios implícitos encadenados de los componentes de la FBKF. 2004=1

Período	Formación bruta de capital fijo					FBKF
	Construcciones		Equipo durable de producción			
	Privadas y públicas	Material de transporte		Maquinaria y equipos		
		Nacional	Importada	Nacional	Importada	
1950	0,00000000000005	0,00000000000008	0,00000000000003	0,00000000000006	0,00000000000014	0,00000000000006
1951	0,00000000000006	0,00000000000011	0,00000000000003	0,00000000000008	0,00000000000016	0,00000000000008
1952	0,00000000000007	0,00000000000014	0,00000000000003	0,00000000000009	0,00000000000016	0,00000000000009
1953	0,00000000000008	0,00000000000015	0,00000000000004	0,00000000000010	0,00000000000015	0,00000000000010
1954	0,00000000000009	0,00000000000015	0,00000000000004	0,00000000000010	0,00000000000014	0,00000000000010
1955	0,00000000000010	0,00000000000019	0,00000000000005	0,00000000000011	0,00000000000013	0,00000000000012
1956	0,00000000000012	0,00000000000021	0,00000000000012	0,00000000000013	0,00000000000019	0,00000000000015
1957	0,00000000000013	0,00000000000027	0,00000000000019	0,00000000000015	0,00000000000056	0,00000000000018
1958	0,00000000000018	0,00000000000034	0,00000000000025	0,00000000000019	0,00000000000072	0,00000000000024
1959	0,00000000000032	0,00000000000060	0,00000000000052	0,00000000000042	0,00000000000215	0,00000000000048
1960	0,00000000000037	0,00000000000073	0,00000000000049	0,00000000000049	0,00000000000185	0,00000000000053
1961	0,00000000000045	0,00000000000077	0,00000000000047	0,00000000000052	0,00000000000180	0,00000000000058
1962	0,00000000000059	0,00000000000094	0,00000000000057	0,00000000000066	0,00000000000248	0,00000000000075
1963	0,00000000000073	0,00000000000111	0,00000000000065	0,00000000000077	0,00000000000278	0,00000000000090
1964	0,00000000000089	0,00000000000125	0,00000000000059	0,00000000000097	0,00000000000279	0,00000000000105
1965	0,00000000000127	0,00000000000162	0,00000000000062	0,00000000000137	0,00000000000370	0,00000000000146
1966	0,00000000000163	0,00000000000202	0,00000000000068	0,00000000000167	0,00000000000385	0,00000000000181
1967	0,00000000000214	0,00000000000246	0,00000000000085	0,00000000000208	0,00000000000526	0,00000000000232
1968	0,00000000000235	0,00000000000257	0,00000000000083	0,00000000000222	0,00000000000541	0,00000000000250
1969	0,00000000000255	0,00000000000257	0,00000000000072	0,00000000000239	0,00000000000528	0,00000000000265
1970	0,00000000000290	0,00000000000256	0,00000000000080	0,00000000000228	0,00000000000586	0,00000000000288
1971	0,00000000000402	0,00000000000327	0,00000000000118	0,00000000000295	0,00000000000675	0,00000000000384
1972	0,00000000000657	0,00000000000530	0,00000000000292	0,00000000000532	0,0000000001317	0,00000000000649
1973	0,00000000001126	0,00000000000879	0,00000000000422	0,00000000000937	0,0000000001757	0,00000000001090
1974	0,00000000001664	0,00000000001238	0,00000000000547	0,00000000001250	0,00000000002126	0,00000000001550
1975	0,00000000006816	0,00000000005075	0,00000000001211	0,00000000005571	0,00000000005576	0,00000000006320
1976	0,00000000033452	0,00000000030545	0,00000000008407	0,00000000032403	0,00000000042843	0,00000000033433
1977	0,00000000079601	0,00000000071550	0,00000000037399	0,00000000079231	0,0000000118921	0,00000000081329
1978	0,00000000216308	0,00000000204867	0,0000000129294	0,0000000187758	0,0000000278077	0,00000000215318
1979	0,00000000553819	0,00000000504820	0,0000000239028	0,0000000486054	0,0000000513384	0,00000000535211
1980	0,00000001146401	0,00000001025142	0,0000000435500	0,0000000830630	0,0000000995319	0,00000001066866
1981	0,00000002293738	0,00000002277854	0,00000001026942	0,00000001930303	0,00000002280032	0,00000002227400
1982	0,00000006609352	0,00000008084690	0,0000004707843	0,00000008427855	0,00000009457889	0,00000007242968
1983	0,00000033881973	0,00000037268253	0,00000029099103	0,00000033120918	0,00000055420943	0,00000035245502
1984	0,00000244280539	0,00000238107450	0,00000312414510	0,00000250112517	0,00000314441525	0,00000251483652
1985	0,00001711029340	0,00002063051468	0,00002211404398	0,0001965738769	0,0002636451387	0,0001868130786
1986	0,00002787613865	0,00003275317612	0,00004227635441	0,00002927089201	0,00004584290581	0,00002993648637
1987	0,00006075545439	0,00007037426529	0,00013591254531	0,00008206560415	0,00009996583107	0,00006838977573
1988	0,00029200323467	0,00034034294645	0,00062447863670	0,0003332990333	0,00041072567041	0,00031589309398
1989	0,01115990401991	0,00587935527611	0,03404432204791	0,00592723584506	0,02002263256773	0,01031201598056
1990	0,21368450179056	0,25486710641270	0,45725048596796	0,26448513844968	0,24047663690093	0,23613508648698
1991	0,45302237727677	0,60655603884722	1,00349289082358	0,64792300207792	0,47192745125291	0,52219638637290
1992	0,56886658559024	0,51926875193593	1,18797173979054	0,57096519848524	0,49958486853577	0,57855998227201
1993	0,66358651999783	0,53400186811397	1,27721554560497	0,60440104588143	0,48029668443151	0,64204370082029
1994	0,65836707200868	0,53221413484819	1,15085030357102	0,60323713275953	0,48828280550338	0,6372288520869
1995	0,69412209472259	0,52194820305013	1,04924275486129	0,60507495123947	0,48885421068872	0,65533901407204
1996	0,67199970157703	0,49940677470728	0,91765887219535	0,60410898862923	0,47170008244046	0,63437084486722
1997	0,65319791259858	0,48139667944953	0,82089218436695	0,59834630419526	0,46325855393828	0,61673397396810
1998	0,64296450693028	0,49125050695183	0,72501920250736	0,59514437658193	0,44017078892611	0,60310465657502
1999	0,63459243698006	0,47487364074759	0,64564268329120	0,56585568480704	0,41650370068296	0,58542299133341
2000	0,60862062512376	0,46658987509235	0,55512403887862	0,54903682542271	0,39243183519348	0,55985850127945
2001	0,58741605178000	0,45129959694424	0,51128626128258	0,53312652230386	0,38492204808832	0,54146953710777
2002	0,81171032064633	0,85965384836655	1,44191682332419	0,90076477559045	1,11853187437035	0,87543883521072
2003	0,89534820471542	0,99200310620751	1,06653260986326	0,93363112672471	0,99180129964804	0,92449236372436
2004	1,0000000000000000	1,0000000000000000	1,0000000000000000	1,0000000000000000	1,0000000000000000	1,0000000000000000
2005	1,17734621806293	1,178101119774868	0,96510366182045	1,21997328431293	0,99211856426637	1,14375673334173
2006	1,36275854495749	1,27264068252624	1,07049675410071	1,35151585390115	1,09504946384513	1,29738722956488
2007	1,57085767090278	1,50327757146480	1,13252957988701	1,54583540603279	1,12216230956793	1,46230393050161
2008	1,90005743164715	1,73597446387786	1,20010461620784	1,82019060372092	1,14653569547660	1,69426851593136
2009	2,18229824863898	1,97166549428760	1,45133694661843	1,98598148195882	1,26302214054119	1,91847021615479
2010	2,59779077919563	2,24989884437696	1,48707294300894	2,20916935625645	1,33258125226506	2,20162119279979
2011	3,26425603569009	2,55141090616855	1,63275103708402	2,45809799435654	1,36654226492256	2,59783944216949
2012	3,92269973327911	3,10316874914127	1,8225063277039	3,0095919593440	1,46421517329019	3,07867336167448
2013	5,09092868871677	3,58744210781360	2,23519784602308	3,58886327858580	1,89860884304571	3,89560625943828
2014	7,10869001244771	5,50821544686122	3,33672415353104	5,22733053206529	2,86893571711237	5,58372246139065
2015	8,89561335056347	7,01054329934733	3,85622340907453	5,95885915193871	3,21212363300547	6,78971017971736

Fuente: Elaboración propia sobre la base de datos publicados de las Cuentas Nacionales de Argentina

Cuadro 16: Volumen del PIB, Consumo de los Hogares y FBKF per cápita

Período	Volumen del PIB per cápita	Volumen del Consumo de los hogares per cápita	Volumen de la FBKF per cápita	Variación porcentual del PIB per cápita	Variación porcentual del Consumo de los hogares per cápita	Variación porcentual de la FBKF per cápita
1950	8.231	6.062	1.265			
1951	8.361	6.268	1.442	2%	3%	14%
1952	7.807	5.841	1.293	-7%	-7%	-10%
1953	8.028	5.798	1.290	3%	-1%	0%
1954	8.197	6.116	1.230	2%	5%	-5%
1955	8.602	6.504	1.344	5%	6%	9%
1956	8.691	6.287	1.404	1%	-3%	5%
1957	8.985	6.538	1.539	3%	4%	10%
1958	9.369	6.842	1.633	4%	5%	6%
1959	8.625	6.332	1.268	-8%	-7%	-22%
1960	9.156	6.318	1.900	6%	0%	50%
1961	9.652	6.786	2.171	5%	7%	14%
1962	9.352	6.434	1.949	-3%	-5%	-10%
1963	9.003	6.203	1.646	-4%	-4%	-16%
1964	9.759	7.005	1.801	8%	13%	9%
1965	10.471	7.566	1.862	7%	8%	3%
1966	10.406	7.307	1.890	-1%	-3%	1%
1967	10.548	7.392	1.958	1%	1%	4%
1968	10.874	7.547	2.186	3%	2%	12%
1969	11.612	7.939	2.581	7%	5%	18%
1970	12.024	8.183	2.683	4%	3%	4%
1971	12.275	8.452	2.842	2%	3%	6%
1972	12.297	8.443	2.809	0%	0%	-1%
1973	12.524	8.642	2.567	2%	2%	-9%
1974	13.074	9.175	2.653	4%	6%	3%
1975	12.746	9.085	2.606	-3%	-1%	-2%
1976	12.433	7.897	2.767	-2%	-13%	6%
1977	13.125	7.906	3.253	6%	0%	18%
1978	12.381	7.395	2.866	-6%	-6%	-12%
1979	13.133	8.335	2.977	6%	13%	4%
1980	13.143	8.432	3.130	0%	1%	5%
1981	12.223	7.971	2.625	-7%	-5%	-16%
1982	11.715	7.397	2.156	-4%	-7%	-18%
1983	12.050	7.679	2.154	3%	4%	0%
1984	12.084	8.000	2.037	0%	4%	-5%
1985	11.020	7.113	1.715	-9%	-11%	-16%
1986	11.658	7.755	1.864	6%	9%	9%
1987	11.807	7.806	2.054	1%	1%	10%
1988	11.389	7.286	1.961	-4%	-7%	-5%
1989	10.410	6.657	1.504	-9%	-9%	-23%
1990	10.013	6.460	1.225	-4%	-3%	-19%
1991	10.860	7.339	1.500	8%	14%	22%
1992	11.534	8.057	1.848	6%	10%	23%
1993	12.010	8.365	2.056	4%	4%	11%
1994	12.549	8.744	2.307	4%	5%	12%
1995	12.038	8.253	1.980	-4%	-6%	-14%
1996	12.552	8.707	2.126	4%	6%	7%
1997	13.402	9.374	2.462	7%	8%	16%
1998	13.753	9.555	2.586	3%	2%	5%
1999	13.143	9.097	2.239	-4%	-5%	-13%
2000	12.915	8.999	2.074	-2%	-1%	-7%
2001	12.232	8.462	1.741	-5%	-6%	-16%
2002	10.806	6.911	1.043	-12%	-18%	-40%
2003	11.701	7.601	1.481	8%	10%	42%
2004	12.607	8.319	2.004	8%	9%	35%
2005	13.587	8.837	2.275	8%	6%	14%
2006	14.558	9.539	2.578	7%	8%	13%
2007	15.692	10.339	3.022	8%	8%	17%
2008	16.182	10.926	3.224	3%	6%	7%
2009	15.130	10.212	2.509	-7%	-7%	-22%
2010	16.462	11.329	3.079	9%	11%	23%
2011	17.253	12.153	3.506	5%	7%	14%
2012	16.927	11.978	3.256	-2%	-1%	-7%
2013	17.109	12.241	3.318	1%	2%	2%
2014	16.537	11.641	3.071	-3%	-5%	-7%
2015	16.752	11.821	3.176	1%	2%	3%

Fuente: Elaboración propia sobre la base de datos publicados de las Cuentas Nacionales de Argentina

Nota: se hizo una estimación de la Inversión per cápita dado que aún no se cuenta con información de empleo desde 2004 al 2015

Cuadro 17: Comparación de variación de volúmenes

Período	Variación del IVF del PIBpm Año Base 1960	Variación del IVF del PIBpm Año Base 1970	Variación del IVF del PIBpm Año Base 1986	Variación del IVF del PIBpm Año Base 1993	Variación del IVF del PIBpm Año Base 2004	Variación del IVF del PIBpm empalmado por tasa de variación	Variación del Volumen del PIBpm encadenado Fisher
1950							
1951	3,9%					3,9%	3,8%
1952	-5,0%					-5,0%	-4,7%
1953	5,3%					5,3%	4,9%
1954	4,2%					4,2%	4,1%
1955	7,1%					7,1%	6,9%
1956	2,8%					2,8%	2,9%
1957	5,2%					5,2%	5,2%
1958	6,1%					6,1%	6,1%
1959	-6,5%					-6,5%	-6,4%
1960	7,9%					7,9%	7,9%
1961	7,1%					7,1%	7,1%
1962	-1,6%					-1,6%	-1,6%
1963	-2,4%					-2,4%	-2,2%
1964	10,3%					10,3%	10,1%
1965	9,2%					9,2%	8,9%
1966	0,6%					0,6%	0,8%
1967	2,6%					2,6%	2,8%
1968	4,3%					4,3%	4,6%
1969	8,5%					8,5%	8,3%
1970	5,4%					5,4%	5,1%
1971		3,8%				3,8%	3,8%
1972		2,0%				2,0%	1,9%
1973		3,6%				3,6%	3,6%
1974		6,0%				6,0%	6,2%
1975		-0,7%				-0,7%	-0,9%
1976		-0,6%				-0,6%	-0,9%
1977		6,4%				6,4%	7,2%
1978		-3,7%				-3,7%	-4,3%
1979		7,3%				7,3%	7,7%
1980		0,9%				0,9%	1,6%
1981			-5,4%			-5,4%	-5,6%
1982			-3,2%			-3,2%	-2,7%
1983			4,1%			4,1%	4,4%
1984			2,0%			2,0%	1,8%
1985			-7,0%			-7,0%	-7,4%
1986			7,1%			7,1%	7,4%
1987			2,6%			2,6%	2,8%
1988			-1,9%			-1,9%	-2,1%
1989			-6,9%			-6,9%	-7,3%
1990			-1,8%			-1,8%	-2,5%
1991			10,6%			10,6%	9,9%
1992			9,6%			9,6%	7,6%
1993			5,7%			5,7%	5,5%
1994				5,8%		5,8%	5,8%
1995				-2,8%		-2,8%	-2,9%
1996				5,5%		5,5%	5,5%
1997				8,1%		8,1%	8,0%
1998				3,9%		3,9%	3,8%
1999				-3,4%		-3,4%	-3,4%
2000				-0,8%		-0,8%	-0,7%
2001				-4,4%		-4,4%	-4,3%
2002				-10,9%		-10,9%	-10,8%
2003				8,8%		8,8%	9,3%
2004				9,0%		9,0%	8,8%
2005					8,9%	8,9%	8,8%
2006					8,1%	8,1%	8,2%
2007					9,0%	9,0%	8,9%
2008					4,1%	4,1%	4,1%
2009					-6,0%	-6,0%	-5,6%
2010					10,4%	10,4%	9,8%
2011					6,1%	6,1%	6,0%
2012					-1,1%	-1,1%	-0,8%
2013					2,3%	2,3%	2,2%
2014					-2,6%	-2,6%	-2,3%
2015					2,4%	2,4%	2,4%

Fuente: Elaboración propia sobre la base de datos publicados de las Cuentas Nacionales de Argentina

Cuadro 18: Comparación de variación de precios implícitos

Período	Variación del IVF del PIBpm Año Base 1960	Variación del IVF del PIBpm Año Base 1970	Variación del IPI del PIBpm Año Base 1986	Variación del IPI del PIBpm Año Base 1993	Variación del IPI del PIBpm Año Base 2004	Variación del IPI del PIBpm empalmado por tasa de variación	Variación del IPI del PIBpm encadenado fisher
1950							
1951	37,9%					37,9%	38,1%
1952	21,9%					21,9%	21,4%
1953	9,7%					9,7%	10,1%
1954	6,4%					6,4%	6,5%
1955	10,4%					10,4%	10,6%
1956	27,4%					27,4%	27,3%
1957	21,9%					21,9%	21,9%
1958	33,0%					33,0%	33,1%
1959	104,1%					104,1%	104,0%
1960	22,3%					22,3%	22,2%
1961	11,3%					10,5%	10,5%
1962	25,7%					24,7%	24,7%
1963	28,1%					27,2%	27,0%
1964	26,4%					25,4%	25,7%
1965	28,1%					27,2%	27,4%
1966	24,0%					23,1%	22,8%
1967	27,9%					26,9%	26,7%
1968	10,6%					9,7%	9,5%
1969	8,6%					7,8%	8,0%
1970	11,1%					10,2%	10,5%
1971		37,5%				41,6%	41,6%
1972		63,1%				67,9%	68,0%
1973		64,5%				69,4%	69,4%
1974		29,5%				33,3%	33,1%
1975		199,5%				208,3%	208,8%
1976		423,1%				438,6%	440,1%
1977		159,6%				167,3%	165,3%
1978		158,2%				165,8%	167,2%
1979		150,2%				157,6%	156,8%
1980		100,7%				106,6%	105,2%
1981			106,1%			105,1%	105,4%
1982			202,9%			201,3%	199,8%
1983			389,6%			387,1%	385,5%
1984			602,2%			598,6%	599,9%
1985			634,7%			630,9%	634,8%
1986			73,5%			72,6%	72,2%
1987			126,3%			125,1%	124,7%
1988			384,4%			381,9%	383,0%
1989			3123,5%			3106,8%	3118,7%
1990			2055,7%			2044,5%	2058,4%
1991			133,5%			132,3%	133,7%
1992			13,1%			12,5%	14,6%
1993			6,9%			6,3%	6,6%
1994				2,8%		3,6%	3,6%
1995				3,2%		3,9%	4,0%
1996				-0,1%		0,7%	0,7%
1997				-0,5%		0,3%	0,4%
1998				-1,7%		-1,0%	-0,9%
1999				-1,8%		-1,1%	-1,1%
2000				1,0%		1,8%	1,7%
2001				-1,1%		-0,4%	-0,5%
2002				30,6%		31,5%	31,4%
2003				10,5%		11,3%	10,8%
2004				9,2%		10,0%	10,3%
2005					10,7%	10,7%	10,8%
2006					13,7%	13,7%	13,7%
2007					14,9%	14,9%	15,1%
2008					23,1%	23,1%	23,1%
2009					15,5%	15,5%	15,0%
2010					20,8%	20,8%	21,3%
2011					23,6%	23,6%	23,7%
2012					22,3%	22,3%	22,0%
2013					23,9%	23,9%	24,0%
2014					40,7%	40,7%	40,3%
2015					23,7%	23,7%	23,7%

Fuente: Elaboración propia sobre la base de datos publicados de las Cuentas Nacionales de Argentina

Cuadro 19: Proyecciones de población

Período	Proyección de población ajustada a los últimos datos (2010 2015) INDEC	Proyección de población de INDEC - CEPAL 1950- 2015 publicado 2004
1.950	17.264.407	17.150.336
1.951	17.633.854	17.517.342
1.952	17.995.858	17.876.954
1.953	18.352.073	18.230.815
1.954	18.704.140	18.580.556
1.955	19.053.714	18.927.820
1.956	19.399.691	19.271.511
1.957	19.740.973	19.610.538
1.958	20.079.206	19.946.536
1.959	20.416.043	20.281.148
1.960	20.753.132	20.616.010
1.961	21.089.931	20.950.583
1.962	21.425.348	21.283.784
1.963	21.760.182	21.616.406
1.964	22.095.236	21.949.246
1.965	22.431.313	22.283.102
1.966	22.762.039	22.611.643
1.967	23.086.880	22.934.338
1.968	23.415.397	23.260.684
1.969	23.757.148	23.600.177
1.970	24.121.694	23.962.314
1.971	24.516.294	24.354.307
1.972	24.934.580	24.769.829
1.973	25.365.649	25.198.050
1.974	25.798.624	25.628.164
1.975	26.222.614	26.049.353
1.976	26.634.222	26.458.241
1.977	27.040.720	26.862.054
1.978	27.447.183	27.265.831
1.979	27.858.703	27.674.632
1.980	28.280.364	28.093.507
1.981	28.713.841	28.524.120
1.982	29.155.750	28.963.109
1.983	29.603.572	29.407.972
1.984	30.054.794	29.856.213
1.985	30.506.905	30.305.336
1.986	30.962.178	30.757.601
1.987	31.422.282	31.214.665
1.988	31.883.820	31.673.154
1.989	32.343.379	32.129.676
1.990	32.797.558	32.580.854
1.991	33.248.227	33.028.546
1.992	33.697.656	33.475.005
1.993	34.143.034	33.917.440
1.994	34.581.557	34.353.066
1.995	35.010.421	34.779.096
1.996	35.429.670	35.195.575
1.997	35.841.176	35.604.362
1.998	36.244.868	36.005.387
1.999	36.640.673	36.398.577
2.000	37.028.518	36.783.859
2.001	37.403.330	37.156.195
2.002	37.765.158	37.515.632
2.003	38.121.611	37.869.730
2.004	38.480.302	38.226.051
2.005	38.848.836	38.592.150
2.006	39.229.815	38.970.611
2.007	39.618.152	39.356.383
2.008	40.009.971	39.745.613
2.009	40.401.369	40.134.425
2.010	40.788.453	40.518.951
2.011	41.261.490	40.900.496
2.012	41.733.271	41.281.631
2.013	42.202.935	41.660.417
2.014	42.669.500	42.034.884
2.015	43.131.966	42.403.087

Fuente INDEC

Gráfico N° 1 Índice de volumen físico 1950 2015

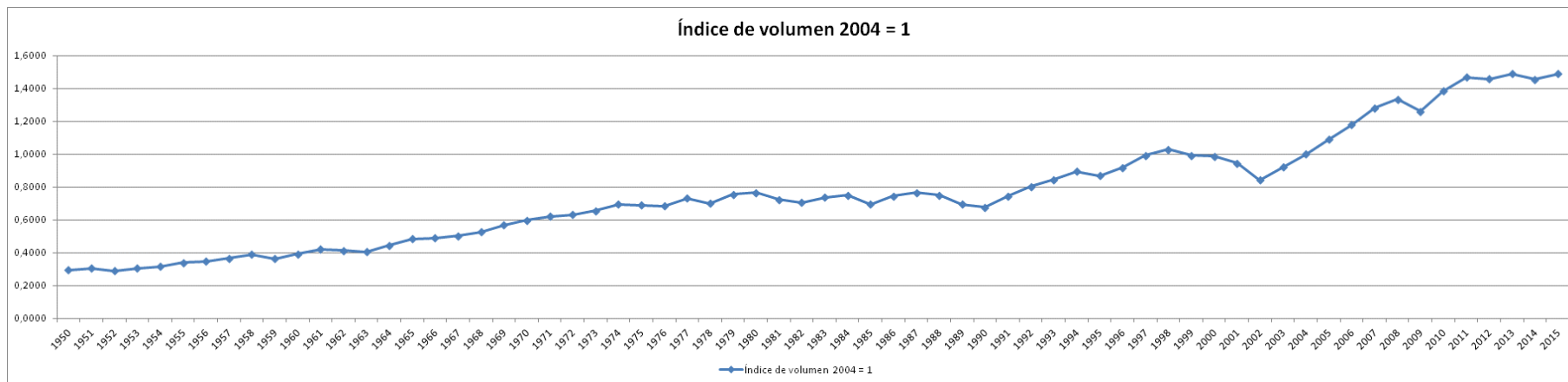


Gráfico N° 2 Variación porcentual anual

