

Universidad de Buenos Aires
Facultad de Ciencias Económicas
Escuela de Estudios de Posgrado

**CARRERA DE ESPECIALIZACIÓN EN
GESTIÓN EMPRESARIA DEL COMERCIO
EXTERIOR Y DE LA INTEGRACIÓN**

TRABAJO FINAL DE ESPECIALIZACIÓN

Exportación de Menudencias Porcinas
Desde Argentina hasta Hong Kong en año 2016

AUTOR: GONG QINGCHUAN

TUTOR: NÉSTOR DANIEL ROSSI

DICIEMBRE DE 2016

Resumen

A medida de la revitalización de la industria porcina argentina y la gran diferencia de precio sobre menudencias porcinas producida por diferencia cultural, existe una potencial ganancia de la exportación de las menudencias porcinas desde Argentina hasta Hong Kong.

El rol de la compañía es un frigorífico ubicado en Argentina acreditado por SENASA, RUCA y DFEH (Director de Higiene Alimentaria y Ambiental de Hong Kong) enfocándose de exportar las menudencias porcinas a Hong Kong, absteniéndose el sacrificio del animal o la separación del cuero.

En ese trabajo, los consumidores objetivos son los hongkoneses quienes tienen preferencia dietética a las menudencias porcinas e ingreso alto. Los requisitos políticos, técnicos y económicos son accesibles. Los proveedores existentes de carnes porcinas se enfocan en cerdos vivos y carnes musculas, cuales no tienen conflictos con nuestros productos.

Según los análisis y calculo, ese proyecto es viable y rentable.

Palabras clave: menudencia porcina, Hong Kong, Argentina, exportación

Índice

1	Introducción.....	5
1.1	Descripción de producto.....	3
1.2	Categorías: fresca, refrigerada, congelada.....	4
1.3	Mercado Hong Kong.....	4
1.3.1	Introducción.....	4
1.3.2	Competidores posibles.....	5
1.3.3	Consumidores finales.....	5
1.3.4	Estrategia para ingresar al mercado Hong Kong.....	5
1.4	Mercado Argentino.....	5
1.4.1	Cultura e historia sobre menudencias porcinas.....	6
1.4.2	Producción y exportación.....	6
1.5	Posición de nuestra compañía.....	8
2	Técnicas.....	9
2.1	La cadena de carne.....	9
2.2	El Servicio Nacional de Sanidad y Calidad Agroalimentaria (SENASA).....	10
2.3	Envase.....	11
2.4	Transportación.....	11
2.5	Depósito.....	13
2.6	Requisitos de exportación de menudencias porcinas al Hong Kong.....	15
3	Análisis FODA.....	17
3.1	Fortalezas.....	17
3.2	Oportunidades.....	17
3.3	Debilidades.....	18
3.4	Amenazas.....	19
4	Análisis Impositivo y Aduanero.....	19
4.1	Exportación en Argentina.....	19
4.1.1	Clasificación arancelaria.....	19
4.1.2	Impuestos locales.....	19
4.1.3	Mercado de Cambios.....	19

4.2	Hong Kong	20
4.2.1.1	Libre de impuesto de importación.....	20
4.2.1.2	Impuesto de Ganancia 16.5%	20
5	Propuesta Organizativa.....	20
6	Análisis Financiero.....	20
6.1	Precios de mercado argentino.....	20
6.2	Construcción de precio FOB de exportación.....	20
6.3	Calculo de VAN, TIR y flujo de fondo.....	22
7	Conclusión.....	26
	Bibliografía.....	27
	Anexo. Productos terminados de insumos de menudencias porcinas	28

Exportación de Menudencias Porcinas

Desde Argentina hasta Hong Kong en año 2016

1 Introducción

Actualmente existe una importante demanda insatisfecha de alimentos en el mundo y las proteínas ocupan un lugar privilegiado entre ellos. Los escenarios a mediano y largo plazo prevén requerimientos crecientes de proteínas animales. Argentina es un país dotado con pleno recurso alimentario. En comparación, debido a su gigante población y razón historia, los países asiáticos eligen cárceles como principal recurso alimentario y, las carnes son preciosas.

A medio de la aumentando situación económica de los países asiáticos y moderno concepto de nutrición, su composición alimentaria está cambiando y tiene más necesidad de proteína cada día. Hong Kong es el centro de economía, consumo y transportación de Sureste de Asia, con residente del alto nivel de ingreso (Gráfico 1). Como descendientes de cantoneses de China continental, los hongkoneses tienen un gran gusto gastronómica en las comidas irregulares, para quienes las menudencias son más deliciosas que las carnes muscúlanos, cual elevan los precios de menudencias porcinas (Gráfico 2).

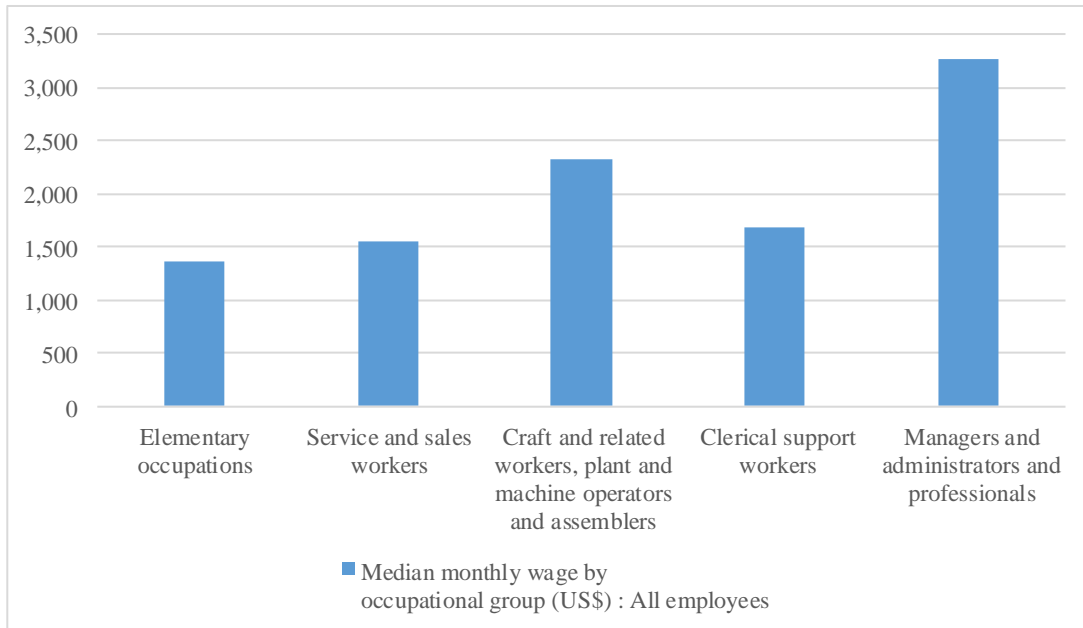


Gráfico 1. *Median monthly wage by occupational group (US\$): All employees (May – Jun 2015)*

(Source: 2015 Report on Annual Earnings and Hours Survey, Census and Statistics Department, Hong Kong Special Administrative Region)

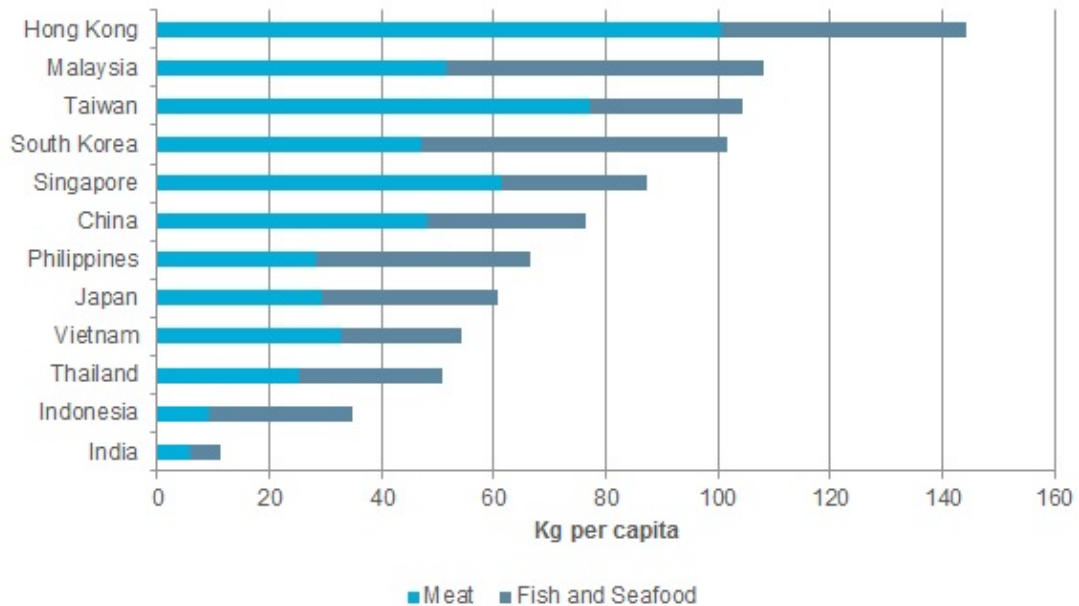


Gráfico 1. *Per capita meat, fish and seafood consumption by market in 2014 in total volume*

(Source: Euromonitor International)

A distinto a Hong Kong, Argentina es un país dotado con suficientes recursos alimentarios (Grafico 3). Los argentinos toman carnes como su principal recurso de energía, y exigente sobre la calidad de carne. Las carnes musculanos vacunas son sus alimentos básicos. Las menudencias porcinas son residuos de poco valor alimentario en sus ojos, cual se refleja en sus precios de mercado. Así producen una gran oportunidad de negocio de menudencias porcinas entre Argentina y Hong Kong.

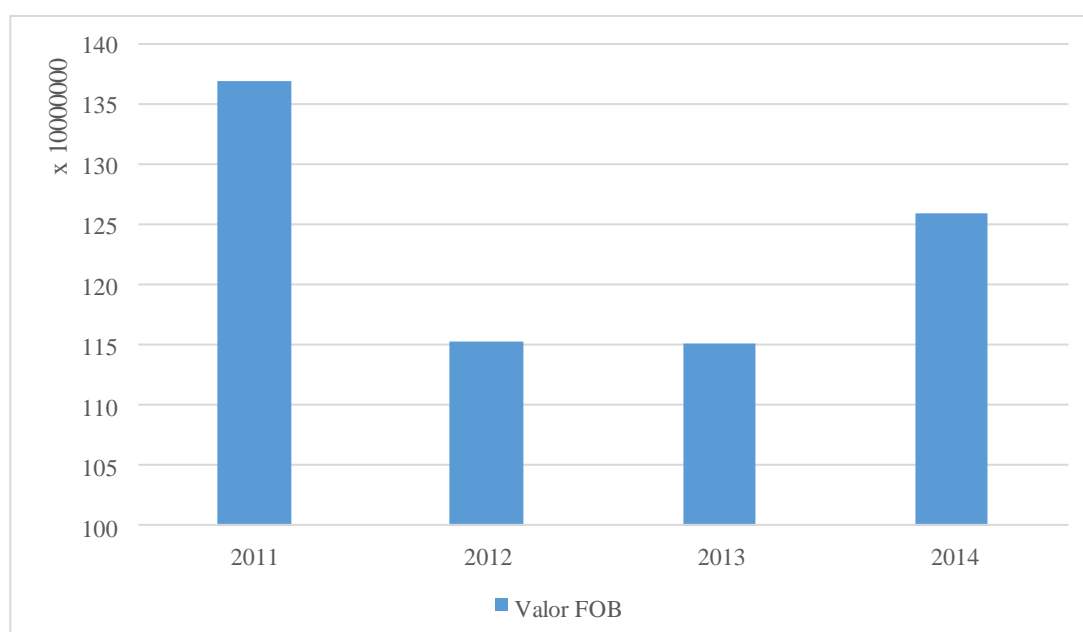


Grafico 3. Argentina exportación de carne en USD FOB para el periodo 2011-2014

(Fuente: Dirección General de Comercio Exterior del GCBA)

1.1 Descripción de producto

Las carnes porcinas son las de mayor consumo en el mundo, especialmente en los países asiáticos donde la principal fuente de proteína son los productos porcinos. Nuestros productos objetivos son menudencias porcinas incluyendo lengua, oreja, pata y rabo de cerdo y, pertenecen a la posición nomenclatural 0206.49.00.000N (DESPOJOS COMESTIBLES DE ANIMALES DE LAS ESPECIES BOVINA, PORCINA, OVINA, CAPRINA, CABALLAR, ASNAL O MULAR, FRESCOS, REFRIGERADOS O CONGELADOS. -De la especie porcina, congelados: --Los demás). Su Código AFIP/TRAM es 0002.00.00.000 M, y unidad estadística es 1 kilogramo.

1.2 Categorías: fresca, refrigerada, congelada

En el mercado, las menudencias porcinas se transportan y venta en tres formas: fresca, refrigerada y congelada. Frescas son las carnes producidas por mataderos de madrugada y distribuidas a las ferias o carnicerías inmediatamente sin procesamiento, con una vida de venta hasta 24 horas. Frescas Refrigeradas son las carnes procesadas con congelación rápida (0-4°C en 24hs) y una eliminación de ácidos biológicos para lograr un largo periodo de conservación y un sabor más suave. Tiene una vida de venta hasta 7 días. Congeladas son las carnes procesadas de una congelación rápida (-18°C en 24hs) y eliminación de ácidos biológicos para tener un mayor periodo de conservación de meses en sacrificio de su sabor.

Nuestros productos se exportan como insumos cual recibirán varios procesos de cocinar y condimentar antes de llegar al producto final. Debido a la distancia de transportación, congelación será la mejor elección.

1.3 Mercado Hong Kong

1.3.1 Introducción

Hong Kong es una zona económica especial de China, poseyendo independiente sistema política, económica y gubernamental del China continental. Como uno de los centros económico, transportación y paraíso fiscal de Asia, Hong Kong tiene grandes ventajas en importación, transportación, distribución, y tributación etc. Aparte, Hong Kong es una sede ideal para desarrollar el mercado de Asia.

Debido a su territorio extenso y esparcidamente poblado, la industria agropecuaria es subdesarrollada. Desde año 2007, el gobierno Hong Kong anuló todas certificaciones de producción de cerdo nativo por razón ambiental, y desde cuando los productos porcinos están dependientes de importación totalmente.

En junio de 2016, los precios de venta minorista son: lenguas 12.6 USD/kilo, orejas 12.0 USD/kilo, patas 8.4 USD/kilo y rabos con huesos 18.9 USD/kilo. Los precios de

venta mayoristas son: lenguas 6.3 USD/kilo, orejas 8.0 USD/kilo, patas 5.6 USD/kilo, rabos con huesos 9.45 USD/kilo en Hong Kong (Alibaba).

1.3.2 Competidores posibles

Según Census and Statistics Department (CSD) del Gobierno Hong Kong, Las porciones de carnes porcinas en mercado de compraventa son: cerdo fresco 51%, cerdo refrigerado 3%, cerdo congelado 46%. De diciembre 2015 a diciembre 2016, la suma de importación de menudencias porcinas son 2103 mil toneladas de valor 15254 millones USD, y los primeros exportadores eran: Estados Unidos 68.8 mil toneladas de valor 4408 millones USD (Smithfield Ltd es el mayor exportador), Brasil 143.8 toneladas de valor 1711 millones USD (Alibem Alimentos es el mayor exportador) y Holanda 125.4 mil toneladas de valor 1537 millones USD (Westfort es el mayor exportador). Argentina exportaba 2784 toneladas de valor 3.07 millones USD. China continental tiene una menor participación de 3.77 millones en cerdos congelados y una gran ocupación en mercado de cerdos vivos.

1.3.3 Consumidores finales

Hong Kong tiene una población de 7.35 millones en año 2016, 92% son chinos, con un salario promedio 2000 USD mensual (CSD, 2016). La población de musulmanes son 300 miles quienes no comen cerdo por razón religioso. La mayoría de los habitantes de Hong Kong vienen de la provincia Guangudo de China donde hay la cultura más fuerte aficionada a gastronomía.

1.3.4 Estrategia para ingresar al mercado Hong Kong

Las mayores exportadoras de carnes a Hong Kong son Estados Unidos y Brasil, de quienes la mayoría de sus productos exportados son chuletas y carnes músculos. China continental ocupan la gran porción de cerdo fresco, pero poca en la congelada. Por lo tanto, no tenemos conflicto con los grandes exportadores en ámbito de menudencias porcinas congeladas. Nuestros compradores serán los frigoríficos, fábricas de comidas instantáneas, supermercados y carnearías etc.

1.4 Mercado Argentino

1.4.1 Cultura e historia sobre menudencias porcinas

En Argentina la carne de cerdo aún se consume relativamente poco. Esto está relacionado con la histórica disponibilidad de carne bovina, y los prejuicios y desconocimiento respecto a los efectos sobre la salud del consumo de porcinos. Como consecuencia, la mayor parte de la producción ha sido generalmente destinada a la elaboración de fiambres y chacinados.

Durante la década de los 90, la actividad sufrió una importante caída, dada la mayor competencia de la carne importada, especialmente de Brasil. Esto redujo el número de productores, generando por un lado una producción relegada a las explotaciones pequeñas y de autoconsumo, con poca tecnología; y por otro, la consolidación de grandes firmas integradas, de mayor nivel tecnológico.

A medida que se incrementaron los desarrollos en el sector, el mismo tendió a integrarse verticalmente, ganando en eficiencia y competitividad. E los últimos años la mayor producción, sumada a los esfuerzos de promoción de la carne fresca porcina, ha colaborado para aumentar su consumo.

1.4.2 Producción y exportación

La actividad porcina se desarrolla a lo largo de todo Argentina, con distintas modalidades productivas, que van desde la producción de subsistencia hasta la producción empresarial integrada. El tamaño de los establecimientos porcinos se mide generalmente en función del número de cerdas. El 80% de los establecimientos posee menos de diez cerdas y sólo un 0,1% posee más de 500. Las principales provincias productoras son Córdoba, Buenos Aires y Santa Fe.

La concentración de la faena porcina es alta, ya que los primeros veinte establecimientos participan en más del 80% de la faena y los primeros diez lo hacen en un 65%. El alimento tiene una alta incidencia sobre los costos de la actividad (alrededor del 75%) y el maíz constituye uno de los principales componentes del alimento (alrededor del 70%). La tasa de conversión de alimento a kilo vivo es, en promedio, de 3 a 1. El 86% del ganado en pie se comercializa bajo la modalidad “directo a frigorífico”, un 4%

es a través de intermediarios (consignatarios y remates-feria) y un 10% es de propia producción (Secretaría de Agricultura, Ganadería, Pesca y Alimentos. 2012).

Actualmente es deficitaria la balanza comercial porcina (mayores importaciones que exportaciones): ingresan volúmenes como cortes de alto valor (más del 80% son carnes frescas), en tanto que se exporta poco y de escaso valor (menudencias y harinas). Argentina importa principalmente desde Brasil (U\$S 3150/tn, 2014). Si bien las exportaciones aumentan más del doble respecto a 2001, siguen siendo de poca importancia. Representando el 2% de la producción, salen de menudencias (U\$S 1400/tn, 2014) o harinas animales (U\$S 1000/tn, 2015). La mitad se manda a Hong Kong y poco a Chile. Australia es otro mercado, de buenos precios, pero escaso volumen de compra cueros (U\$S 9200/tn, 2014). En la última década las importaciones disminuyeron 10%. Comparando importaciones con producción, la relación cayó casi 40% (mayor producción y menores importaciones). Aun así, Argentina necesita comprar 16 % de su consumo: 3/4 parte proviene de Brasil, además de Chile (15%), entre los más importantes. Se importan pulpa y jamón (Instituto de Producción Productiva.2014).

En 2015 la faena de porcinos estuvo en el orden de los 3,5 millones de cabezas de ganado. Del total faenado, la región pampeana fue la principal responsable, representando el 60% del total. Del total de animales faenados la principal categoría es el capón con el 94,2% del total de cabezas, superando ampliamente a las categorías de chanchas y lechones livianos con el 2,4% y 2%, respectivamente (Secretaría de Agricultura, Ganadería, Pesca y Alimentos. 2016).

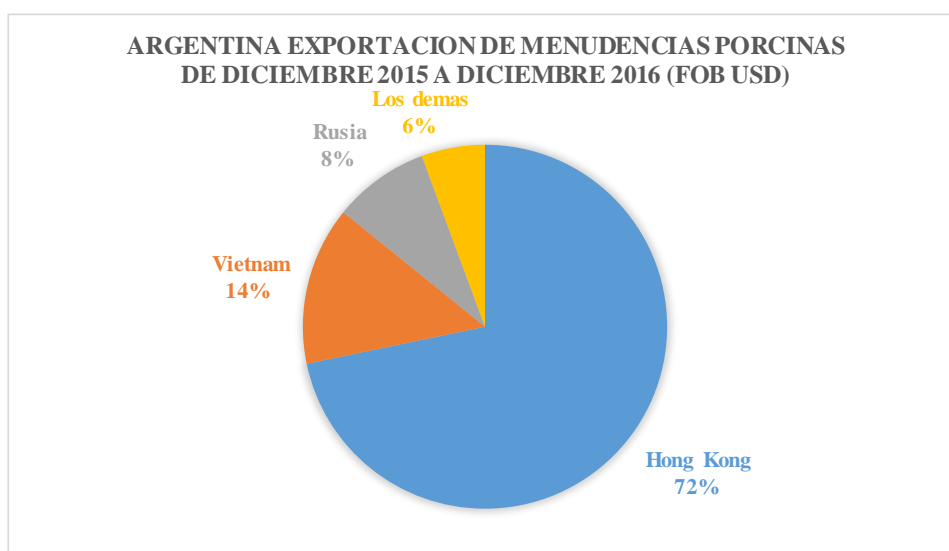


Grafico 4. Argentina exportación de menudencias porcinas de diciembre 2015 a diciembre 2016

(Fuente: Tarifar)

<u>Producción</u>	300 mil toneladas (en 54 mil granjas).
Stock nacional	3,5 millones cabezas. El 75% en Buenos Aires, Córdoba y Santa Fe. La Pampa: 2,5%.
<u>Precio promedio anual</u>	
con tipificación por magro	\$7,27 Kg
comercialización en pie (sin tipificar)	\$6,21 Kg
<u>Industrialización</u>	17.500 empleados. 20% de capacidad ociosa.
Ciclo 1	169 frigoríficos, 23 municipales y 6 rurales
Despostaderos	363 empresas.
<u>Fábricas de chacinados</u>	398 fábricas (218 por SENASA)
<u>Importaciones</u>	55 mil tn, a U\$S 4000/tn.
Proveedores	Brasil (76%) y Chile.
<u>Exportaciones</u>	5400 tn
Productos	Menudencias (U\$S 1400/tn), harinas (U\$S 1000/tn) y cueros (U\$S 9200/tn).
Clientes	Hong Kong y Chile. Australia compró cueros.
<u>Consumo</u>	8,64 kg/hab/año.

Tabla 1. *Indicadores nacionales (2014)*

(Fuente: Instituto de Producción Productiva.2014)

1.5 Posición de nuestra compañía

La compañía es un exportador establecido en Argentina, con ratificación de exportación a Hong Kong, comprando las menudencias desde faenas u otros frigoríficos nacionales. Los clientes destinatarios son los importadores, frigoríficos, fábricas de comidas instantáneas, supermercados y carnearías etc. No se participan las actividades como sacrificio del animal o separación del cuero.

2 Técnicas

2.1 La cadena de carne

La cadena de carne comprende actividades tanto del sector primario, del secundario como del terciario:

Sector primario: refiere a la actividad de cabañas, que desarrollan cambios genéticos, mejora de la calidad y producción de toros; y la actividad de los reproductores, criadores e invernaderos, ya sea que lo realicen mediante engorde tradicional extensivo o en base a una alimentación controlada a corral (feedlot) de carácter intensiva.

Sector secundario: aquí se inscribe la actividad frigorífica, refiere al proceso de faenamiento y conservación. la faena incluye tanto el aspecto que conlleva el sacrificio del animal, separación del cuero, vísceras y subproductos (sangre, pezuñas y astas) como la separación en dos medias reses y el despostado en distintos cortes, obteniéndose alrededor de 40 categorías de subproductos. la faena puede realizarse en frigoríficos o en mataderos, el destino de estos últimos es la venta en carnicerías. la conservación es el tratamiento de la cadena de frío.

Sector terciario: constituido por el aspecto comercial de la cadena, está referido a la distribución, comercialización y exportación de carnes.

La actividad frigorífica es desarrollada por un conjunto de empresas muy heterogéneas entre sí que dependen, en gran medida, del tipo de actividades que realizan (faena, frío, elaboración de otros productos, combinación de éstas y otras) y de los mercados a los cuales dirigen su producción.

De acuerdo a los mercados a los cuales destinan su producción los frigoríficos se pueden clasificar en:

Frigoríficos A: cumplen con las máximas exigencias sanitarias, y su mercado por excelencia es la exportación. en general son plantas que realizan tanto matanza como despostado y faenan animales seleccionados por peso y otros atributos con destino a mercados externos y para poder integrar la media res, sólo los cortes remanentes los vuelcan al mercado interno. el 30% de la faena se canaliza por este circuito. los

frigoríficos de exportación están sujetos a estrictos controles fiscales y sanitarios, tanto por parte de SENASA como de organismos similares de los países clientes.

Frigoríficos B: destinan su producción al mercado interno, operan con menores restricciones sanitarias. Eventualmente pueden exportar a destinos externos menos exigentes. Sus mayores deficiencias están en los procesos de tipificación y en la consistencia de la cadena de frío. Se estima que cubren alrededor del 50% de la faena.

Frigoríficos C: son habilitados a nivel provincial y como tales no pueden extender su radio de acción a nivel nacional. De menor tamaño y complejidad, generalmente con severos problemas sanitarios siendo la tipificación y la cadena de frío las mayores deficiencias.

Frigoríficos D: Son los mataderos. Instalaciones primarias donde se faenan los animales siendo la media res el producto final (además de los subproductos). Operan en un circuito local y se articula con las carnicerías de pueblos o ciudades pequeñas. los frigoríficos y mataderos cubren el 20% de la faena.

PROCESO DE FAENADO

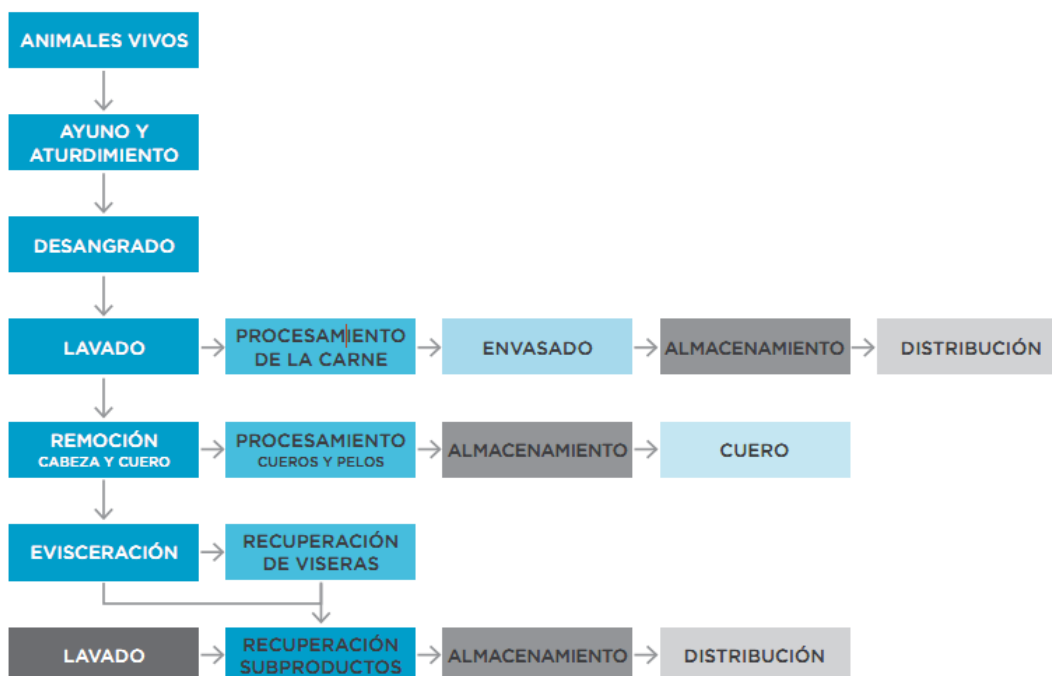


Grafico 5. *Proceso de faenado*

2.2 El Servicio Nacional de Sanidad y Calidad Agroalimentaria (SENASA).

Sobre la exportación de menudencias porcinas, SENASA pide: Productos de origen animal (no alimentarios). Principios activos y formulaciones. Productos, subproductos y derivados de origen animal (no alimentarios); Principios activos y formulaciones de aplicación en medicina veterinaria: Estas mercaderías quedan sujetas a la previa intervención de exportación del SENASA, rígida por Res. ANA N° 2012/93 y, Res. ANA N° 2609/97.

Registro Único de Operadores de la Cadena Agroalimentaria (RUCA). Deberán inscribirse en el Registro las personas físicas y/o jurídicas que intervengan en el comercio y/o industrialización de las cadenas agroalimentarias de los mercados que a continuación se enumeran: Ganados y carnes, sus productos y subproductos de las especies bovina, ovina, porcina, avícola, equina y caprina.

2.3 Envase

El envasado al vacío es un proceso industrial por el cual se envasa el producto extrayendo la totalidad del aire que lo rodea. Así se consigue una atmósfera libre de oxígeno, con lo que se retarda la acción y proliferación de microorganismos, posibilitando una mayor vida útil del producto, manteniendo inalteradas sus propiedades nutricionales.

El envasado al vacío se complementa con otros métodos de conservación ya que después, el alimento puede ser refrigerado o congelado.

Generalmente se piden un sistema de envasado de carne para congelado con todas las máquinas de campana disponibles para envasado al vacío, un túnel de termocontracción por agua caliente y un equipo removedor de agua. Las necesidades de envase son: film poliolefínico MRX 1000, coextrusión multicapa y no barrera al O².

2.4 Transportación

Un 40HC contenedor congelados es 4000 USD. Duración de transportación son 42 días aproximadamente.

La mejor transportación sería de cold-chain modo de transportación marítima y carretera con cada entrega abajo el control de temperatura. La transportación marítima cuesta 40 días generalmente con una preparación de 20 días alrededor. Así tardaran dos meses mínimo antes de llegar la mercadería después de hacer el pedido.

La colocación de los productos dentro del contenedor debe formar un bloque sólido, sin espacios entre cajas y las paredes del contenedor, con el fin de que el aire circule uniformemente alrededor de la carga, manteniendo los productos a la temperatura deseada de manera constante.

Al contrario que los productos frescos, los productos congelados no requieren agujeros entre las cajas. El aire que circula alrededor de la mercancía es suficiente para eliminar el calor que entra en el contenedor.

La mercancía debe ser pre-congelada a la temperatura -15°C . La ventilación ha de estar siempre cerrada. El embalaje debe ser capaz de resistir humedad y permitir un flujo de aire vertical a través de las cajas para mantener la temperatura deseada. Nuestra mercancía es pre- congelada a la temperatura de carga prescrita, únicamente es necesario que el aire circule por la periferia de la mercancía. El transporte desde la planta de congelación a los almacenes de distribución se hará en vehículos capaces de mantener una temperatura igual o inferior a -18°C .

La carga de los vehículos y la descarga a la llegada a los almacenes deberá hacerse aplicando los métodos más convenientes para que se realice con gran rapidez, de forma que se pueda asegurar que, en cualquier parte del producto, la temperatura no es superior a -15°C .

Los distribuidores al por mayor tomarán todas las medidas de protección necesarias para que la temperatura de los productos, durante el transporte desde su almacén a las vitrinas o mostradores frigoríficos de los minoristas, no sea superior a -15°C , en ninguna de sus partes.

Si al cabo de una jornada normal de trabajo, vuelven al almacén algunos productos que no han podido ser distribuidos a los minoristas, no podrán ser entregados para su

venta en días sucesivos, si, a la llegada al almacén la temperatura de los mismos, en cualquiera de sus partes, es superior a - 15°C.

2.5 Depósito

El enfriamiento se usa para reducir cualquier cambio físico, bioquímico y microbiológico que afecte la calidad de la menudencia porcina en almacenamiento. La mayoría de agua contenido en la menudencia porcina se solidifica formando cristales puros de hielo, acompañados por una separación de sólidos disueltos. La menudencia porcina se considera congelada cuando al centro del músculo la temperatura es de -12.2°C o menor. Para alcanzar esta temperatura el producto pasa a través de un rango de máxima formación de cristales de hielo de -1.1°C a -9.4°C.

La calidad de la menudencia porcina se deteriora aun a muy bajas temperaturas, por lo que la vida de anaquel de la menudencia porcina siempre tiene un límite. La temperatura de almacenamiento congelado de -18°C a -26°C resultan en un buen almacenamiento hasta de 1 año de la mayoría de los músculos enteros. Conforme va aumentando el tiempo de almacenamiento congelado, la textura de la menudencia porcina cambia; la parte grasa comienza a degradarse y se torna granulosa y quebradiza, y la parte magra se decolora. La grasa también comienza a oxidarse durante el almacenamiento congelado, resultando en sabores indeseables. Similar a lo que sucede durante el almacenamiento refrigerado, la menudencia porcina congelada también pierde peso a través de la evaporación, que se conoce como “quemadura por congelación”, resequedad en la superficie de la menudencia porcina.

Por las mercaderías que ingresen a depósito en área aduanera se producen algunos gastos. El responsable Agente de Cargas, Despachante de Aduanas, Exportador o quien corresponda deberá abonar los siguientes importes:

- a) Por cada Solicitud de Destinación aduanera, la suma de dólares SIETE CON 50 CENTAVOS (U\$S 7,50) en concepto de gastos administrativos.
- b) Por cada Kilogramo de mercadería, la suma de dólares SIETE MILESIMOS (U\$S 0,007)

Las mercaderías ingresadas a depósitos gozarán de una franquicia de tres (3) días corridos a partir de su ingreso, sin cargo.

Transcurrido ese período el responsable del ingreso abonará por el servicio de estadía adicional, los importes correspondientes a la siguiente escala:

De 0 kg hasta 1 kg	U\$S 1,00 por día
más de 1 kg hasta 5 kg	U\$S 1,50 por día
más de 5 kg hasta 50 kg	U\$S 3,50 por día
más de 100 kg hasta 300 kg	U\$S 7,00 por día
más de 300 kg hasta 500 kg	U\$S 13,00 por día
más de 500 kg hasta 1000 kg	U\$S 16,50 por día
más de 1000 kg hasta 3000 kg	U\$S 21,00 por día
más de 3000 kg hasta 5000 kg	U\$S 33,00 por día
más de 5000 kg	U\$S 49,50 por día

Tabla 2. *Precio de deposito*

Para calcular el período de estadía se incluirán los días de ingreso y egreso de las mercaderías, considerándose la fracción, como día entero. A estos efectos se computarán días corridos.

Por las mercaderías que ingresen a depósito y que posteriormente se restituyan a plaza, el responsable del ingreso abonará los importes establecidos en Tabla 2, no siendo de aplicación en este caso, la franquicia allí indicada.

Por las mercaderías que las Compañías aéreas/ de transporte retiren de depósito para su embarque y que luego reingresen al mismo, abonarán por Guía Aérea/ documento de transporte la suma de dólares SIETE CON 50 CENTAVOS (U\$S 7,50) en concepto de gastos de reingreso.

Por las mercaderías que las Compañías Aéreas/ de transporte manifiesten para su embarque y no retiren del depósito en el plazo convenido abonarán por Guía Aérea/

documento de transporte la suma de dólares SIETE CON 50 CENTAVOS (U\$S 7,50) en concepto de gastos administrativos.

Las mercaderías que las Compañías Aéreas/ de transporte ingresen a depósito franco gozarán de una franquicia de tres (3) días hábiles a partir de su ingreso, sin cargo. Transcurrido ese plazo abonarán en concepto de estadía, los precios establecidos en Tabla 2.

2.6 Requisitos de exportación de menudencias porcinas al Hong Kong

En Hong Kong, el marco jurídico del control de la inocuidad de los alimentos se establece en la Parte V de la Ordenanza sobre Salud Pública y Servicios Municipales (PHMSO), Cap. 132 y su legislación subsidiaria. En el Apéndice A figura una lista de la legislación subsidiaria. El requisito básico, estipulado en el artículo 54 de la Ordenanza, es que ningún alimento destinado a la venta no debe ser apto para el consumo humano. Específicamente, el Reglamento de Importación, Carne, Aves y Huevos (IGMPER) de la Ordenanza estipula los requisitos para la importación de dichos alimentos.

Bajo la Ordenanza de Importación y Exportación, Cap. 60, la importación de carne congelada o refrigerada, cordero, cerdo y aves de corral está sujeta al control de las licencias de importación. Alimentos y el Departamento de Higiene Ambiental es responsable de la expedición de licencias de importación para estos alimentos. Para obtener más información, consulte la "Guía de solicitud de licencia de importación de carne congelada, carnes frías, aves de corral congeladas y aves de corral refrigeradas", emitida por el Departamento de Higiene y Alimentos.

Los importadores de alimentos, a través de estrechos vínculos con los países exportadores, tienen la responsabilidad de garantizar que el juego, la carne, las aves de corral y los huevos que compran cumplan con la legislación local. Para garantizar las normas de higiene de los alimentos, se han establecido procedimientos específicos de importación para estos alimentos, como se indica en los párrafos 8 a 12 infra. La Ordenanza sobre inocuidad de los alimentos (Capítulo 612) ha comenzado a funcionar plenamente el 1 de febrero de 2012. Las secciones 4 y 5 de la Ordenanza exigen que toda

persona que realice un negocio de importación / distribución de alimentos se inscriba en el Director de Higiene Alimentaria y Ambiental (DFEH) Un importador de alimentos / distribuidor de alimentos.

La Regla 4 (1) (a) de IGMPER requiere que la carne, aves de corral u huevos sean importados con un certificado sanitario emitido por una entidad emisora reconocida por el Director de Alimentos e Higiene Ambiental. Una lista de estas entidades emisoras se encuentra en el Apéndice B. Si los importadores desean importar carne, aves o huevos de un país o lugar donde la entidad emisora responsable de la emisión de certificados sanitarios aún no se ha reconocido como entidad emisora, Entidad emisora o gobierno para solicitar al Departamento de Higiene Alimentaria y Medioambiental por escrito y proporcionar la siguiente información relacionada con su país:

A) la situación de la enfermedad animal;

B) la legislación que regula las normas de higiene de la carne, las aves de corral o los huevos;

C) la ubicación de las instalaciones e instalaciones de transformación, transformación, producción, almacenamiento y transporte de carne, aves de corral o huevos;

D) detalles de la inspección de la carne o de las aves de corral en el proceso ante y post mortem y las calificaciones de los funcionarios encargados del proceso de inspección;

E) una muestra del certificado veterinario y sanitario oficial; y

F) el nombre oficial de la entidad emisora responsable de la expedición de los certificados veterinarios y sanitarios.

En virtud de la facultad prevista en la Regla 4 (3) (b) de IGMPER, el Departamento de Higiene Alimentaria y Medioambiental exige que todos los caza, carne, aves y huevos sean ingresados a través de Man Kam. Aeropuerto de Hong Kong si la importación es vía aérea. En estos puntos de control, el alimento en cuestión puede estar sujeto a inspección o muestreo por el Departamento. Si la importación es por vía marítima, los importadores pueden ser requeridos, si las circunstancias lo justifican, a mantener el juego, la carne o las aves en un almacén frigorífico con licencia o en un almacén frigorífico registrado para

su inspección o muestreo. Si el resultado es satisfactorio, el Departamento emitirá una "carta de liberación" al importador. Para obtener la lista de los almacenes frigoríficos con licencia, consulte el Apéndice I de la "Guía de solicitud de licencia de importación de carne congelada, carnes frías, aves de corral congeladas y aves de corral refrigeradas".

El gasto de certificación son 40 USD. Las solicitudes relacionadas con la importación de caza, carne, aves de corral y huevos y el pago de las muestras deberán dirigirse al Centro para la Seguridad Alimentaria de los Alimentos y el Departamento de Higiene Ambiental en 43 / F, Queensway, 66 Queensway, Hong Kong. Para consultas, por favor llame al Inspector Jefe de Salud (Import / Export) 2 al 2867 5531 u otro personal al 2867 5577.

3 Análisis FODA

3.1 Fortalezas

Excelente estatus sanitario a nivel mundial: libre de TGE, libre de PRRS y libre de Peste Porcina. Disponibilidad de materias primas de máxima calidad, principalmente maíz, soja y agua potable.

Costo de producción competitivo a nivel mundial, a causa del costo diferencial al que el mercado interno accede a materias primas de calidad. El costo de la alimentación representa aproximadamente el 70% del costo total de producción, y no es casual que la producción de cerdo se haya localizado históricamente en Argentina en las zonas de mayor producción de grano grueso.

Disponibilidad de tecnología de punta y genética de alto rendimiento. Sector conversor de proteína vegetal en proteína animal, por lo tanto, es un sector que genera valor agregado en un país productor de cereales. Gran porcentaje de producto final de alta calidad, caracterizado por un nivel de magro que oscila en el 48%.

3.2 Oportunidades

El cerdo se clasificó como el producto de carne más popular para los consumidores de Hong Kong debido a la preferencia cultural tradicional y el precio relativo en

comparación con la carne de vacuno. Según el Informe Especial de Ganadería y Aves de Corral - World Markets & Trade 2011 publicado por el Departamento de Agricultura de los Estados Unidos (USDA), sobre la carne de porcino per cápita de Hong Kong, su consumo supera a Asia y es casi el doble que el de China en el segundo lugar. La producción de cerdo local sólo representa el 6% de la oferta total en términos de volumen y 7,3% en términos. Por lo tanto, el suministro de carne de cerdo en Hong Kong depende en gran medida de los países. Aunque la importación de cerdo congelado experimentó una leve caída en 2013, los despojos de cerdo, que Hong Kong importó la mayor parte de entre todo tipo de productos de cerdo.

Mantiene un modesto crecimiento del 6,4%, y provienen principalmente de Brasil, Estados Unidos, Alemania y los Países Bajos. También hubo un aumento significativo (60,8%) en salados, secos o ahumados, de los cuales, desde Italia, aumentó 7 veces más que en 2012.

Meat of Swine Animals	2012		2013		2013 vs 2012	
	Quantity (Tones)	Value (\$US million)	Quantity (Tones)	Value (\$US million)	Quantity (Tones)	Value (\$US million)
Pork (Fresh/Chilled)	11,720	41.31	9,670	35.16	-17.5%	-14.9%
Pork (Frozen)	235,583	681.79	226,956	638.41	-3.7%	-6.4%
Offal (Fresh/Chilled/Frozen)	338,429	695.84	359,929	733.77	6.4%	5.5%
Ham/Bellies/Pork (Salted/Dried/Smoked)	5,818	29.41	9,358	39.96	60.8%	35.9%
Pork & Offal (Prepared/Preserved)	160,212	433.71	197,132	536.67	23.0%	23.7%
Total	751,762	1882.06	803,045	1983.97	6.8%	5.4%

Tabla 3. Carne porcina importada en Hong Kong de año 2012 a 2013

(Fuente: Hong Kong Merchandise Trade Statistics)

3.3 Debilidades

Los altos costos internos de los servicios impactan negativamente en la cadena. El impacto sobre el costo del producto que significan las altas tasas de interés, el alto costo

de los transportes, las comunicaciones, la energía, sumado a la presión fiscal y sanitaria, disminuyen la competitividad de la cadena productiva.

Falta de implementación de sistemas de calidad que aseguren la manipulación segura en todos los eslabones. Consecuentemente, carencia de trazabilidad de la carne de cerdo argentina.

Inestable político, frecuente conflicto social y mal prestigio resulta el riesgo en la inversión y una oferta estable. El rígido sistema económica y posma trabajador resultaran la ineficiencia en la ejecución comercial.

3.4 Amenazas

En los países surasiáticos, donde se habilitan los chinos, los consumos de menudencias porcinas son mayores generalmente. En realidad, EU, EEUU y China continental son mayores proveedores a esa zona. Los países latinoamericanos como Brasil exportan gran cantidad a esa zona también. Son nuestros principales competidores en el mercado.

4 Análisis Impositivo y Aduanero

4.1 Exportación en Argentina

4.1.1 Clasificación arancelaria

Derecho de Exportación Extrazona 0.00%. Reintegro Extrazona 0.00%. Anticipo del Impuesto a las Ganancias en Operaciones de Triangulación 0.50% (Hong Kong, país cooperador de la transparencia fiscal)

4.1.2 Impuestos locales

Impuesto a las ganancias de sociedades.

4.1.3 Mercado de Cambios

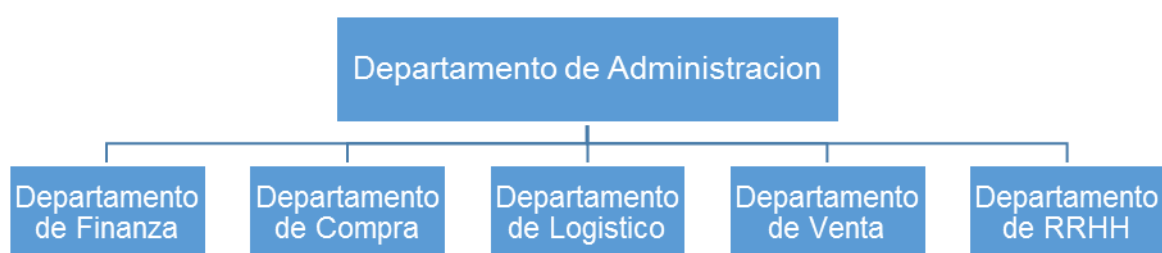
Para estas mercaderías los exportadores deberán ingresar al sistema financiero local las divisas provenientes de las operaciones de exportación dentro del plazo de MIL OCHOCIENTOS VEINTICINCO (1825) DIAS CORRIDOS contados a partir de la fecha en que se haya cumplido el embarque.

4.2 Hong Kong

4.2.1.1 Libre de impuesto de importación

4.2.1.2 Impuesto de Ganancia 16.5%

5 Propuesta Organizativa



6 Análisis Financiero

6.1 Precios de mercado argentino

	Argentina (\$US)	Precio de Venta Minorista en Hong Kong (\$US)
Lenguas	2.0	12.6
Orejas	1.5	12.0
Patas	0.5	8.4
Rabos con hueso	0.2	15

Tabla 4. Precios de las menudencias argentinas en marzo 2016

6.2 Construcción de precio FOB de exportación.

ITEM	VALOR (USD)
a) Costo de la mercadería en deposito (20000 kilo)	20000
b) Embalajes	3000
c) Transportes y seguros hasta lugar de carga	3500

d) Gastos de carga	1000
e) Tramites	500
f) Manipuleo de la carga	1000
g) Verificaciones y controles	500
h) Gastos bancarios	500
i) Comisiones bancarias	2%
j) Comisión por gestiones de venta en el exterior	3%
k) Honorarios del despachante de aduanas	1.5%
l) Utilidad	20%
m) Derecho de exportación	0%
n) Impuestos a las Ganancias	35% (Acrecentamiento 53.85%)
o) Reintegro a la Exportación	6%

Precio FOB = $30000 / 1 + (0.07 - 0.07 \times 0.03) - 0.02 - 0.03 - 0.015 - 0.2 - 0.2 \times 0.5385 = 30000/0.6952 = 43153$ USD (2.158usd/kilo)

Reintegro = $[43153 \times (1-0.03)] \times 0.06 = 2511.5046$

INGRESOS	
Precio FOB	43153
Reintegro	+ 2511.5046
Total de Ingresos	45664.5046

EGRESOS + UTILIDAD	
a) Costo de la mercadería en deposito	20000
b) Embalajes	3000
c) Transportes y seguros hasta lugar de carga	3500
d) Gastos de carga	1000
e) Tramites	500
f) Manipuleo de la carga	1000
g) Verificaciones y controles	500
h) Gastos bancarios	500
i) Comisiones bancarias	863.06
j) Comisión por gestiones de venta en el exterior	1294.59
k) Honorarios del despachante de aduanas	647.295
l) Utilidad	8630.6
m) Derecho de exportación	0%
Total de Gastos	41435.545

n) Calculo de Ganancias	+1480.1359
Utilidad Bruta = $45664.5046 - 41435.545 =$ 4228.9596	
Impuesto a las Ganancias = 1480.1359	
Total de Gastos + Ganancias	42915.6809
Utilidad Neta = $4228.9596 - 1480.1359 =$ 2748.8237	+2748.8237
TOTAL DE GASTOS + UTILIDAD DIFERENCIA DE USD 0.-	45664.5046

6.3 Calculo de VAN, TIR y flujo de fondo

	Ene	Feb	Mar	May	Abr	Jun	Jul	Ago	Sep	Oct	Nov	Dic	ANUAL KGS.	Tas a	VAR. ANUAL
Año 1	100,000.00	102,000.00	104,040.00	106,120.80	108,243.22	110,408.08	112,616.24	114,868.57	117,165.94	119,509.26	121,899.44	124,337.43	1,341,208.97	2%	24.34%
Año 2	126,824.18	129,360.66	131,947.88	134,586.83	137,278.57	140,024.14	142,824.62	145,681.12	148,594.74	151,566.63	154,597.97	157,689.93	1,700,977.27	2%	24.34%
Año 3	160,843.72	164,060.60	167,341.81	170,688.65	174,102.42	177,584.47	181,136.16	184,758.88	188,454.06	192,223.14	196,067.60	199,988.96	2,157,250.47	2%	24.34%
Año 4	203,988.73	208,068.51	212,229.88	216,474.48	220,803.97	225,220.05	229,724.45	234,318.54	239,005.31	243,785.42	248,661.13	253,634.35	2,735,915.21	2%	24.34%
Año 5	258,707.04	263,881.18	269,158.80	274,541.98	280,032.82	285,633.47	291,346.14	297,173.07	303,116.53	309,178.86	315,362.44	321,669.69	3,469,802.01	2%	24.34%

DATOS POR PRESUPUESTO DE VENTAS

Precio = USD 7.00 FOB x Kg.

Las ventas se realizan con 30 días a crédito

DATOS PARA PRESUPUESTO DE COMPRAS

Las compras se realizan según lo que se plantea vender en el mes. No STOCK

El costo por kilo es de USD 2.16 (costo total no incluye IVA)

Los pagos a los proveedores son al comi \$ 2.59 c/IVA **20% IVA**

PRESUPUESTO DE

PRESUPUESTO DE RESULTADOS

Principio de devengado
No considera IVA
Considera la Depreciación
No considera Pago de Intereses
Previsiona Gastos (CTS, aguinados)

PRESUPUESTO DE CAJA

Considera solo entradas y salidas de efectivo
Si Considera IVA
No considera la Depreciación
Considera el Pago de Cuota Total (amortiz. + intereses)
Considera desembolso de agualcidos

IMP. GCIAS 35% IMP. GCIAS

GASTOS ADMINISTRATIVOS		GASTOS DE COMERCIALIZACIÓN	
Sueldos	\$ 40,000.00 Anual	Página Web	\$ 1,000.00 s/IVA
Luz, agua, teléfono.	\$ 3,000.00 s/IVA	Muestras	\$ 2,000.00 s/IVA
Alquiler	\$ 20,000.00 s/IVA	Ferias	\$ 6,000.00 s/IVA
Otros	\$ 3,000.00 s/IVA	Merchandising	\$ 5,000.00 s/IVA
		Gtos. Exportación	\$ 4.30 s/IVA x Kg.

MONTO	PERIODOS	TEA ANUAL	
PRESTAMO INICIAL	\$ 50,000.00	1	4%
	Año 1		
Interés	\$ 1,850.00		Año 4
			Año 5
Cuota	\$ 4,166.67		

ESTRUCTURA DE INVERSIÓN	Depreciación Anual
Muebles	\$ 5,000.00
Computadoras	\$ 4,000.00
Licencias	\$ 500.00
Gastos notariales (escribano)	\$ 1,000.00
Libros contables + Legalización	\$ 500.00
Otros gastos pre-operativos	\$ 1,500.00
Caja y Bancos	\$ 100,000.00
Inventarios	\$ 30,000.00
TOTALES	\$ 142,500.00

PRESUPUESTO DE RESULTADO

PRESUPUESTO DE VENTAS

	Año 1	Año 2	Año 3	Año 4	Año 5
Cantidad Kgs.	1,341,208.97	1,700,977.27	2,157,250.47	2,735,915.21	3,469,802.01
Precio	\$ 7.00	\$ 7.00	\$ 7.00	\$ 7.00	\$ 7.00
TOTAL	\$ 9,388,462.81	\$ 11,906,840.92	\$ 15,100,753.30	\$ 19,151,406.46	\$ 24,288,614.10

PRESUPUESTO DE COMPRAS

	Año 1	Año 2	Año 3	Año 4	Año 5
Cantidad Kgs.	1,341,208.97	1,700,977.27	2,157,250.47	2,735,915.21	3,469,802.01
Precio c/IVA	\$ 2.16	\$ 2.16	\$ 2.16	\$ 2.16	\$ 2.16
TOTAL	\$ 2,897,011.38	\$ 3,674,110.91	\$ 4,659,661.02	\$ 5,909,576.85	\$ 7,494,772.35

PRESUPUESTO DE GASTOS ADMINISTRATIVOS

	Año 1	Año 2	Año 3	Año 4	Año 5
Sueldos	\$ 40,000.00	\$ 40,000.00	\$ 40,000.00	\$ 40,000.00	\$ 40,000.00
Depreciación	\$ 1,500.00	\$ 1,500.00	\$ 1,500.00	\$ 1,500.00	\$ 500.00
Luz, agua, teléfono.	\$ 3,000.00	\$ 3,000.00	\$ 3,000.00	\$ 3,000.00	\$ 3,000.00
Alquiler	\$ 20,000.00	\$ 20,000.00	\$ 20,000.00	\$ 20,000.00	\$ 20,000.00
Otros	\$ 3,000.00	\$ 3,000.00	\$ 3,000.00	\$ 3,000.00	\$ 3,000.00
Amortiz. intangibles	\$ 700.00	\$ 700.00	\$ 700.00	\$ 700.00	\$ 700.00
TOTAL	\$ 68,200.00	\$ 68,200.00	\$ 68,200.00	\$ 68,200.00	\$ 67,200.00

PRESUPUESTO DE GASTOS VENTAS - MARKETING

	Año 1	Año 2	Año 3	Año 4	Año 5
Página Web	\$ 1,000.00	\$ 1,000.00	\$ 1,000.00	\$ 1,000.00	\$ 1,000.00
Muestras	\$ 2,000.00	\$ 2,000.00	\$ 2,000.00	\$ 2,000.00	\$ 2,000.00
Ferias	\$ 6,000.00	\$ 6,000.00	\$ 6,000.00	\$ 6,000.00	\$ 6,000.00
Merchandising	\$ 5,000.00	\$ 5,000.00	\$ 5,000.00	\$ 5,000.00	\$ 5,000.00
Gtos. de exportación	\$ 5,767,198.58	\$ 7,314,202.28	\$ 9,276,177.03	\$ 11,764,435.40	\$ 14,920,148.66
TOTAL	\$ 5,781,198.58	\$ 7,328,202.28	\$ 9,290,177.03	\$ 11,778,435.40	\$ 14,934,148.66

PRESUPUESTO DE GASTOS FINANCIEROS

	Año 1	Año 2	Año 3	Año 4	Año 5
Intereses	\$ 1,850.00	\$ -	\$ -	\$ -	\$ -
TOTAL	\$ 1,850.00	\$ -	\$ -	\$ -	\$ -

DEPRECIACIÓN

	Año 1	Año 2	Año 3	Año 4	Año 5
Muebles	\$ 500.00	\$ 500.00	\$ 500.00	\$ 500.00	\$ 500.00
Computadoras	\$ 1,000.00	\$ 1,000.00	\$ 1,000.00	\$ 1,000.00	\$ -
Intangibles	\$ 700.00	\$ 700.00	\$ 700.00	\$ 700.00	\$ 700.00
TOTAL	\$ 2,200.00	\$ 2,200.00	\$ 2,200.00	\$ 2,200.00	\$ 2,500.00

VALOR RESIDUO/ALMUEBLES \$ 2,500.00

PRESUPUESTO DE INGRESOS Y VENTAS = PRESUPUESTO DE CAJA

PRESUPUESTO DE INGRESOS X VENTAS

	Año 1	Año 2	Año 3	Año 4	Año 5
Cantidad Kgs.	1,216,871.54	1,667,624.78	2,114,951.44	2,682,269.81	3,401,766.68
Precio	\$ 7.00	\$ 7.00	\$ 7.00	\$ 7.00	\$ 7.00
TOTAL	\$ 8,518,100.79	\$ 11,673,373.45	\$ 14,804,660.10	\$ 18,775,888.69	\$ 23,812,366.77

PRESUPUESTO DE EGRESOS X COMPRAS

	Año 1	Año 2	Año 3	Año 4	Año 5
Cantidad Kgs.	1,341,208.97	1,700,977.27	2,157,250.47	2,735,915.21	3,469,802.01
Precio c/IVA	\$ 2.59	\$ 2.59	\$ 2.59	\$ 2.59	\$ 2.59
TOTAL	\$ 3,476,413.66	\$ 4,408,935.10	\$ 5,591,593.22	\$ 7,091,492.22	\$ 8,993,726.82

PRESUPUESTO DE EGRESOS POR GASTOS ADMINISTRATIVOS

	Año 1	Año 2	Año 3	Año 4	Año 5
Sueldos	\$ 40,000.00	\$ 40,000.00	\$ 40,000.00	\$ 40,000.00	\$ 40,000.00
Depreciación	\$ -	\$ -	\$ -	\$ -	\$ -
Luz, agua, teléfono.	\$ 3,600.00	\$ 3,600.00	\$ 3,600.00	\$ 3,600.00	\$ 3,600.00
Alquiler	\$ 24,000.00	\$ 24,000.00	\$ 24,000.00	\$ 24,000.00	\$ 24,000.00
Otros	\$ 3,600.00	\$ 3,600.00	\$ 3,600.00	\$ 3,600.00	\$ 3,600.00
Amortiz. intangibles	\$ -	\$ -	\$ -	\$ -	\$ -
TOTAL	\$ 71,200.00	\$ 71,200.00	\$ 71,200.00	\$ 71,200.00	\$ 71,200.00

PRESUPUESTO DE EGRESOS POR GASTOS VENTAS (incluye IVA) MARKETING

	Año 1	Año 2	Año 3	Año 4	Año 5
Página Web	\$ 1,200.00	\$ 1,200.00	\$ 1,200.00	\$ 1,200.00	\$ 1,200.00
Muestras	\$ 2,400.00	\$ 2,400.00	\$ 2,400.00	\$ 2,400.00	\$ 2,400.00
Ferias	\$ 7,200.00	\$ 7,200.00	\$ 7,200.00	\$ 7,200.00	\$ 7,200.00
Merchandising	\$ 6,000.00	\$ 6,000.00	\$ 6,000.00	\$ 6,000.00	\$ 6,000.00
Gtos. de exportación	\$ 6,920,638.30	\$ 8,777,042.74	\$ 11,131,412.43	\$ 14,117,322.48	\$ 17,904,178.39
TOTAL	\$ 6,937,438.30	\$ 8,793,842.74	\$ 11,148,212.43	\$ 14,134,122.48	\$ 17,920,978.39

PRESUPUESTO DE EGRESOS GASTOS FINANCIEROS

	Año 1	Año 2	Año 3	Año 4	Año 5
Intereses	\$ 1,850.00	\$ -	\$ -	\$ -	\$ -
Amortizaciones	\$ -	\$ -	\$ -	\$ -	\$ -
TOTAL	\$ 1,850.00	\$ -	\$ -	\$ -	\$ -

CUADRO DE IVA

	Año 1	Año 2	Año 3	Año 4	Año 5
IVA Compras	\$ 579,402.28	\$ 734,822.18	\$ 931,932.20	\$ 1,181,915.37	\$ 1,498,954.47
IVA Gtos. Admin.	\$ 5,200.00	\$ 5,200.00	\$ 5,200.00	\$ 5,200.00	\$ 5,200.00
IVA Gtos. Venta	\$ 1,156,239.72	\$ 1,465,640.46	\$ 1,858,035.41	\$ 2,355,687.08	\$ 2,986,829.73
TOTAL CREDITO FISCA	\$ 1,740,841.99	\$ 2,205,662.64	\$ 2,795,167.61	\$ 3,542,802.45	\$ 4,490,984.20

CUADRO GCIAS.

	Año 1	Año 2	Año 3	Año 4	Año 5
Imp. Rentas / Deuda	\$ 179,774.80	\$ 234,171.76	\$ 292,333.12	\$ 376,702.44	\$ 466,048.20
Imp. Remta c/ Deuda	\$ 179,256.80	\$ 234,171.76	\$ 292,333.12	\$ 376,702.44	\$ 466,048.20
ESCUDO FISCAL	\$ 518.00	\$ -	\$ -	\$ -	\$ -

Util. Operat x Imp. Corresponde al Imp

ESTADO DE RESULTADOS AÑO 1 a 5
(mide la rentabilidad del negocio/ accionistas año a año)

RENTABILIDAD DEL PRODUCTO	Año 1	Año 2	Año 3	Año 4	Año 5
Ventas	\$ 9,989,462.81	\$ 11,906,840.92	\$ 15,100,753.30	\$ 19,151,406.46	\$ 24,288,614.10
Costos de Ventas	\$ 2,897,011.38	\$ 3,674,110.91	\$ 4,659,661.02	\$ 5,909,576.85	\$ 7,494,772.35
UTILIDAD BRUTA	\$ 6,493,451.43	\$ 8,232,730.01	\$ 10,441,092.28	\$ 13,241,829.61	\$ 16,793,841.75
Índice Rentabilidad	69%	69%	69%	69%	69%
RENTABILIDAD DEL NEGOCIO					
Gastos-Admin.	\$ 68,200.00	\$ 68,200.00	\$ 68,200.00	\$ 68,200.00	\$ 67,200.00
Gastos Ventas	\$ 5,781,198.58	\$ 7,328,202.28	\$ 9,290,177.03	\$ 11,778,435.40	\$ 14,934,148.66
TOTAL GASTOS	\$ 5,849,398.58	\$ 7,396,402.28	\$ 9,358,377.03	\$ 11,846,635.40	\$ 15,001,348.66
BAIT ó UTILIDAD OP	\$ 642,052.85	\$ 836,327.73	\$ 1,082,715.25	\$ 1,395,194.21	\$ 1,792,493.09
Índice Rentabilidad	7%	7%	7%	7%	7%
Intereses	\$ 1,850.00	\$ -	\$ -	\$ -	\$ -
BAI ó UTILIDAD ANTE	\$ 640,202.85	\$ 836,327.73	\$ 1,082,715.25	\$ 1,395,194.21	\$ 1,792,493.09
Índice Rentabilidad	7%	7%	7%	7%	7%
RENTABILIDAD DE AC					
28%	28%	27%	27%	27%	26%
Año 1	Año 2	Año 3	Año 4	Año 5	
Impuesto a las Ganancias	\$ 179,256.80	\$ 234,171.76	\$ 292,333.12	\$ 376,702.44	\$ 466,048.20
UTILIDAD NETA	\$ 460,946.05	\$ 602,155.96	\$ 790,382.14	\$ 1,018,491.78	\$ 1,326,444.88
Índice Rentabilidad	5%	5%	5%	5%	5%

FLUJO DE CAJA ECONÓMICO - FINANCIERO AÑO 1 a 5

	Año 0	Año 1	Año 2	Año 3	Año 4	Año 5
Ingresos por Ventas	\$ -	\$ 8,518,100.79	\$ 11,673,373.45	\$ 14,804,560.10	\$ 18,775,888.69	\$ 23,812,366.77
Crédito Fiscal x IVA	\$ -	\$ 1,740,541.99	\$ 2,205,662.64	\$ 2,795,167.61	\$ 3,542,802.45	\$ 4,490,984.20
Valor Residual	\$ -	\$ -	\$ -	\$ -	\$ -	\$ 132,500.00
TOTAL	\$ -	\$ 10,258,542.79	\$ 13,879,036.09	\$ 17,599,827.71	\$ 22,318,691.14	\$ 28,435,850.97
Inversión	\$ 142,500.00	\$ -	\$ -	\$ -	\$ -	\$ -
Compras	\$ -	\$ 3,476,413.66	\$ 4,408,933.10	\$ 5,591,593.22	\$ 7,091,492.22	\$ 8,993,726.82
Gastos Admin.	\$ -	\$ 71,200.00	\$ 71,200.00	\$ 71,200.00	\$ 71,200.00	\$ 71,200.00
Gastos Ventas	\$ -	\$ 6,937,438.30	\$ 8,793,842.74	\$ 11,148,212.43	\$ 14,134,122.48	\$ 17,920,978.39
Imp. Gcias s/ Deuda	\$ -	\$ 179,774.80	\$ 234,171.76	\$ 292,333.12	\$ 376,702.44	\$ 466,048.20
TOTAL EGRESOS	\$ 142,500.00	\$ 10,664,826.75	\$ 13,508,147.60	\$ 17,103,338.77	\$ 21,673,517.14	\$ 27,451,953.42
FLUJO ECONÓMICO	\$ -	\$ 405,883.97	\$ 370,888.50	\$ 496,488.93	\$ 645,174.00	\$ 983,897.55
Préstamos	\$ 50,000.00	\$ -	\$ -	\$ -	\$ -	\$ -
Cuota	\$ -	\$ 4,166.67	\$ -	\$ -	\$ -	\$ -
Escudo Fiscal	\$ -	\$ 518.00	\$ -	\$ -	\$ -	\$ -
TOTAL	\$ 50,000.00	\$ 4,684.67	\$ -	\$ -	\$ -	\$ -
FLUJO FINANCIERO	\$ -	\$ 410,568.63	\$ 370,888.50	\$ 496,488.93	\$ 645,174.00	\$ 983,897.55

El Aporte de los Accionistas = Total Inversión - Préstamo, o el Préstamo + Aporte Accionistas es el total disponible para el proyecto

FLUJO DE FONDOS POR PERÍODO

	Año 0	Año 1	Año 2	Año 3	Año 4	Año 5
FLUJO ECONÓMICO	-142,500.00	-410,568.63	370,888.50	496,488.93	645,174.00	983,897.55

	65%	41%	15%	43%
Año 0	\$ -	\$ 142,500.00	\$ -	\$ 142,500.00
Año 1	\$ -	\$ 373,244.21	\$ 366,579.14	\$ 357,016.20
Año 2	\$ 306,519.42	\$ 295,670.04	\$ 280,444.99	\$ 186,554.25
Año 3	\$ 373,019.48	\$ 353,391.02	\$ 326,449.53	\$ 177,113.73
Año 4	\$ 440,662.52	\$ 410,019.74	\$ 368,880.33	\$ 163,230.16
Año 5	\$ 610,922.97	\$ 558,289.89	\$ 489,170.97	\$ 176,544.55

VAN = \$ 1,215,380.18 \$ 1,108,291.55 \$ 965,429.62 \$ 269,759.26 \$ 0.00 \$ 240,374.86 VAN s/ ff con descontados a la ti VAN = (Tasa de corte;FFI;FFS)+FFO

TIR = Formula TIR(FFO;FFS)

VAN = \$ 1,108,291.55 \$ 965,429.62 \$ 269,759.26 \$ 0.00 \$ 240,374.86 VAN con EXCEL

7 Conclusión

Argentina es un país dotado de recursos naturales. Las menudencias porcinas producen una oportunidad de negocio debido la diferencia cultura entre Argentina y Hong Kong. Según los estudios y cálculos basando los datos reales, se concluye que ese negocio es viable y rentable. Existen competidores, pero se dedican en distintos ámbitos de la cadena. Los riesgos se ubican en el alto requisito de la inversión y presión de flujo resultado por el largo ciclo de depósito, transportación y venta. Para tener mayor entendimiento sobre el mercado, hay que ejecutar una investigación en Hong Kong.

Bibliografía

- AFIP. Orientaciones sobre Operatoria Aduanera para Pymes exportadoras.
- Alibaba. Precios de las menudencias porcinas. www.alibaba.com
- Census and Statistics Department. (agosto 2016). Hong Kong Merchandise Trade Statistics – Imports. The Government of the Hong Kong Special Administrative Region.
- Census and Statistics Department. (junio 2016). Quarterly Report of Wage and Payroll Statistics of Hong Kong. The Government of the Hong Kong Special Administrative Region.
- Dirección General de Comercio Exterior del GCBA. (abril 2015). Mercado Argentino de la Carne - Informe técnico: Situación actual.
- Hong Kong Trade Development Council. <http://espanol.hktdc.com/>
- Instituto de Producción Productiva. (octubre 2014). Cadenas Agroindustriales, Informe Sectorial, Complejo: Carne Porcina y Chacinados. Gobierno de La Pampa.
- Jorge Carlos BRUNORI. (2013). Producción de cerdos en Argentina: situación, oportunidades, desafíos.
- Ministerio de Agricultura, Ganadería y Pesca. (marzo 2013). Guía de Requisitos Técnicos para Exportar Alimentos a la R.P. CHINA.
- Ministerio de Agricultura, Ganadería y Pesca. (marzo 2013). Guía de Requisitos Técnicos para Exportar Alimentos a la R.P. CHINA.
- ONCCA. (2011). Monitoreo y Estudio de Cadenas de Valor – Informe de la Cadena Porcina.
- Secretaría de Agricultura, Ganadería, Pesca y Alimentos. (2012). Guía Básica para Exportar Carne Porcina. Dirección Nacional de Alimentos.
- Sofía García. (2011). FODA del Sector Porcino Argentino.
- Tarifar, posición 0206.49.00 000 N, www.tarifar.com

Anexo. Productos terminados de insumos de menudencias porcinas



Masses Vintage Choice



Share of
Food & Drinks
TRAVEL WITH STELLA



驥洋豬蹄



购物满 $\text{¥}28$ 全场 包邮!
疯抢中...

